



**PODPORUJEME
VAŠI BUDOUCNOST**
www.esfcr.cz

Plán rozvoje a udržitelnosti sociálních služeb na území obce s rozšířenou působností Přeštice na období 2011–2014



Tento dokument byl zpracován v rámci projektu:
*Podpora udržitelnosti procesu plánování dostupnosti sociálních služeb
na území ORP Přeštice, DSO Úhlava a mikroregionu Běleč
fi nancovaného z prostředků Evropského sociálního fondu
prostřednictvím Operačního programu lidské zdroje
a zaměstnanost a státního rozpočtu ČR.*

Příjemcem dotace bylo
Centrum pro komunitní práci západní Čechy
(www.cpkp.cz)
a partnerem bylo město Přeštice.

Zpracovatel:
Centrum pro komunitní práci západní Čechy
listopad 2011



Obsah

1.	Úvodní slovo	4
2.	Metodické vedení procesu.....	5
3.	Jak jsme tvořili plán	7
3.1	Kde se nacházíme a jak jsme sem došli aneb postup vzniku plánu	7
3.2	Tvořili jsme plán společně aneb organizační struktura procesu	10
4.	Základní popis území	13
4.1	Věková struktura	14
4.2	Vzdělanostní struktura.....	16
4.3	Trh práce ve správním obvodu.....	17
4.4	Zdravotnictví	19
4.5	Školství.....	19
4.6	Rodiny s dětmi	20
4.7	Senioři a osoby se zdravotním postižením.....	23
4.8	Osoby ohrožené sociálním vyloučením	24
4.9	Kriminalita	26
5.	Přehled poskytovatelů sociálních služeb na území správního obvodu obce s rozšířenou působností Přeštice.....	27
6.	Popis zdrojů pro zajištění potřeb	34
6.1	Finanční prostředky rozdělované městem Přeštice	34
7.	Prostředky poskytované ostatními obcemi SO ORP Přeštice	37
7.1	Finanční situace poskytovatelů sociálních a návazných služeb	38
8.	Analýza potřeb obyvatel správního obvodu.....	40
8.1	Závěry analýzy potřeb dětí a mládeže v SO ORP Přeštice	40
8.2	Závěry analýzy potřeb seniorů a osob se zdravot. postižením v SO ORP Přeštice .	41
9.	Priority SO ORP Přeštice v sociální oblasti.....	44
9.1	Postup a zpracování SWOT analýzy	44
9.2	Priority.....	47
10.	Co jsme již udělali:.....	72
11.	Co bude následovat	73

1. ÚVODNÍ SLOVO

Vážení uživatelé a poskytovatelé sociálních služeb, milí občané Přešticka!

Od jeho prvního vydání v r. 2006 Katalog poskytovatelů sociálních služeb na Přešticku a celý proces komunitního plánování sociálních služeb významně přispívají k lepší informovanosti obyvatel regionu o sociálních a dalších službách pro seniory, osoby se zdravotním postižením, rodiny s dětmi a pro osoby ohrožené sociálním vyloučením. Odborný tým jeho zpracovatelů ruku v ruce s odbornou i laickou veřejností vykonal za tu dobu velký kus práce využitím metody komunitního plánování, jejíž podstatou je práce s lidmi a v terénu, nikoliv od zeleného stolu. Za ni děkuji kromě jiných především poskytovatelům a uživatelům sociálních služeb, Centru pro komunitní práci západní Čechy, veřejnosti diskutující v pracovních skupinách, zástupcům obcí regionu, sociálnímu odboru Městského úřadu v Přešticích a řídicímu týmu komunitního plánování. Jejich společný zájem o zlepšení životních podmínek sociálně potřebných je zdrojem nápadů, analýz, projektů a opatření, které přinášejí pomoc bližním a které by bez jejich součinnosti nevznikly.

Vlastní sociální praxe přináší změny a tím i potřebu průběžné aktualizace komunitního plánu a katalogu. Po první aktualizaci katalogu z r. 2009 se Vám nyní dostává do rukou katalog a nový komunitní plán sociálních služeb, který chce aktuálně a poněkud lépe informovat občany nacházející se v nepříznivé sociální situaci i ty, kteří jim chtějí pomoci.

Přeji všem, aby z nového katalogu a komunitního plánu sociálních služeb vyčetli tu informaci, kterou od něho očekávají. Aby jim v životě pomáhal a tím plnil jeho účel.

S úctou

Mgr. Antonín Kmoch, starosta města Přeštice

2. METODICKÉ VEDENÍ PROCESU

Metodické vedení procesu probíhalo na základě principů komunitního plánování a vycházelo ze současného stavu správního území. Proces vycházel z principů doporučených Ministerstvem práce a sociálních věcí ČR –Metodiky pro plánování sociálních služeb:

Principy metody komunitního plánování:

- triády
- rovnosti
- skutečných potřeb
- dohody
- „Vše je veřejné“
- dosažitelnosti řešení
- cyklického opakování
- kompetence účastníků
- přímé úměry

Princip triády¹

V rámci metody komunitního plánování spolu plánují a spolupracují minimálně tři strany:

- uživatelé
- zadavatelé
- poskytovatelé

Princip rovnosti

- Každý má právo starat se o věci veřejné a společné. Metoda komunitního plánování propojuje aktivitu občanů s rozhodováním na úřadě.
- Každý má právo se vyjádřit a každý má právo mluvit. Je legitimní mluvit za sebe samotného i bez pověření, funkce či mandátu od zájmové skupiny.
- Nikdo nesmí být vylučován a diskriminován. Organizace a procesy plánování musí zajistit všem účastníkům rovnost postavení a hlasu v průběhu všech jednání. Jedině pak je možná spolupráce, při níž jsou ke společnému prospěchu využity jedinečné znalosti, zkušenosti, dovednosti a nakonec i formální a mocenská postavení jednotlivců. Legitimitu sociálním službám dávají přání a potřeby uživatelů (budoucích uživatelů). Uživatelům je nutné vytvářet podmínky, aby mohli vyslovovat svá přání a potřeby, a tam, kde to jde, je i sami zkoumat. Užitečný je i princip pozitivní diskriminace. Cílem pro uživatele je „už nikdy o nás bez nás“.

Princip skutečných potřeb

Analýzy popisující stav sociálních služeb a jejich porovnání s normativy mohou být užitečnou pomůckou pro plánování rozvoje sociálních služeb. Nemohou však nahradit aktivní zjišťování skutečných (ne domnělých) potřeb všech zúčastněných stran.

Princip dohody

¹ V současné době je princip Triády vnímán v širším pojetí, jsou to tedy nejenom uživatelé, poskytovatelé sociálních služeb a zadavatel, ale i široká odborná a laická veřejnost a další subjekty, které k danému tématu mají blízko.

Výsledný plán je svého druhu smlouva, ve které se (přinejmenším) tři strany (viz princip triády) navzájem zavazují. Svobodný a informovaný souhlas musí být výsledkem svobodné rozpravy a demokratické spolupráce. Dohoda musí být nejen o záměrech, ale také o způsobu a postupu realizace odsouhlasených aktivit. V komunitním plánování má přednost souhlasné rozhodnutí – tj. „dokud nesouhlasí všichni, není odsouhlaseno nic“. Hlasování je nouzový prostředek, kterým přiznáváme, že se neumíme dohodnout.

Princip „Vše je veřejné“

Plánování sociálních služeb se zabývá věcmi veřejnými. Informace o dění v něm jsou veřejně dostupné a jednání jsou otevřená. Informace o průběhu a výstupech plánování jsou veřejnosti aktivně předávány.

Princip dosažitelnosti řešení

Plánování sociálních služeb může být zaměřeno na jeden nebo více problémů v sociální oblasti. Šíře záběru musí být přiměřená místnímu společenství, jeho podmínkám, přání lidí a lidským i materiálním zdrojům.

Princip cyklického opakování

Komunitní plánování tvoří spirálu, v níž se fáze, témata a mnohé problémy cyklicky opakují a je nutné se jimi znovu zabývat a vyhodnocovat je na nové úrovni vývoje.

Princip kompetence účastníků

V řízení plánování sociálních služeb musí být přítomna profesionalita, kompetentní lidé s jasně stanovenou zodpovědností a pozicí. Demokratické spolupráci, efektivní rozpravě a uzavírání dohod účinně napomáhá dobrá koordinace, mediace, koučování a řízení, stejně jako dovednost budovat týmy, projektově řídit a plánovat.

Princip přímé úměry

Kvalitně probíhající proces plánování je pro komunitu a její občany stejně přínosný jako výstup plánování – vlastní plán. Kvalita výstupů plánování je přímo úměrná kvalitě jeho průběhu.

Postupy zachycené v principech odlišují metodu komunitního plánování od jiných plánovacích postupů. Do oblasti plánování sociálních služeb přináší:

- důraz na aktivní roli uživatelů sociálních služeb a zastoupení jejich zájmů v procesu plánování;
- zapojení širokého okruhu lidí a spolupracovníků do tvořivé práce;
- opakované ověřování závěrů s přáním lidí;
- důraz na vyjednávání a zplnomocnění veřejnosti kontrolovat postup rozhodování i uskutečňování.

Cílem procesu komunitního plánování je zefektivnit poskytování sociálních služeb na území SO ORP Přeštice tak, aby odpovídaly skutečným potřebám občanů.

Současně v rámci aktualizace strategie území – Komunitního plánu jsme vycházeli ze strategických dokumentů Plzeňského kraje a Ministerstva práce a sociálních věcí v ČR.

3. JAK JSME TVOŘILI PLÁN

3.1 Kde se nacházíme a jak jsme sem došli aneb postup vzniku plánu

Průběh procesu komunitního plánování v rámci aktualizace:

- přípravná fáze (září 2010 – říjen 2010)
- analytická fáze (říjen 2010 – květen 2011)
- plánovací fáze (červen 2011 – listopad 2011)

Konkrétně se jednalo o tyto aktivity:

- **Navázání spolupráce města Přeštice a Centra pro komunitní práci západní Čechy**

1. Projekt Podpora udržitelnosti procesu plánování dostupnosti sociálních služeb na území SO ORP Přeštice, DSO Úhlava a mikroregionu Běleč navazuje na komunitní plánování probíhající v letech 2005 až 2007 a je platné až do roku 2010. K metodě komunitního plánování sociálních služeb se Rada města Přeštice přihlásila usnesením ze dne 24. 2. 2005. Tehdy byla navázána spolupráce s Centrem pro komunitní práci západní Čechy a pokračuje i v tomto projektu.
2. Zpracovatelem projektu komunitní plánování sociálních služeb na území správního obvodu obce s rozšířenou působností Přeštice je Centrum pro komunitní práci západní Čechy a partnerem projektu je město Přeštice.
3. Dne 31. 3. 2010 došlo k podpisu partnerství mezi Městem Přeštice a CpKP jako plynulé pokračování prvního plánovacího období komunitního plánu sociálních služeb. Usnesením Rady města Přeštice č. 471/2010 byla schválena partnerská smlouva s Centrem pro komunitní práci západní Čechy v rámci aktualizace komunitního plánu sociálních služeb SO ORP Přeštice.

- **Jmenování koordinátorky procesu**

Došlo ke jmenování koordinátorky komunitního plánování sociálních služeb – Mgr. Stanislavy Tejčkové, pro období září 2010 – listopad 2011.

- **Činnost řídicí skupiny**

Řídicí skupina navázala na činnost řídicí skupiny z předcházející etapy. Oproti předcházející skupině je členem za poskytovatele p. Pavla Bradová, vedoucí Pečovatelské služby Přeštice, jako zástupce veřejnosti p. Emanuela Čepeláková. Dále jsou novými členy Mgr. Martina Míšková, ředitelka Kulturního a komunitního centra Přeštice a Miloslava Loudová, starostka obce Řenče.

- **Navázání aktivní spolupráce s okolními obcemi**

V květnu a červnu 2011 proběhla setkání občanů v obci Merklín, Řenče, Dolní Lukavice, Příchovice a Štěnovice. Obsahem jednání bylo to, co se lidem v obci líbí, na co jsou hrdí a naopak, co jim chybí, co se jim nelíbí a co by potřebovali. Přínosem byla přítomnost

zastupitelů obcí, kteří tak mohli okamžitě reagovat na potřeby občanů.

- **Zpracování sociodemografické analýzy SO ORP Přeštice**

Sociodemografická analýza byla vypracována na základě několika zdrojů, k nejdůležitějším patří Český statistický úřad, Odbor sociálních věcí a zdravotnictví, Městský úřad Přeštice, Ústav zdravotnických informací a statistiky, Ministerstvo práce a sociálních věcí ČR – statistiky nezaměstnanosti z územního hlediska apod. Součástí jsou i data získaná prostřednictvím dotazníku a rozhovoru od starostů jednotlivých obcí, dále pak informace získané od Obvodního oddělení Policie ČR a z jednotlivých zdravotnických zařízení v regionu. Byla zpracovávána v období září 2010 až prosince 2010.

- **Zpracování Analýzy poskytovatelů sociálních a návazných služeb na území SO ORP Přeštice**

Analýza poskytovatelů byla vytvářena na základě oslovení jednotlivých poskytovatelů sociálních a návazných služeb z Přešticka. Údaje byly získávány prostřednictvím dotazníků a rozhovorů s poskytovateli jednotlivých služeb. Přehled poskytovaných sociálních a návazných služeb na území správního obvodu obce s rozšířenou působností Přeštice byl vypracováván od listopadu 2010 do března 2011.

- **Realizace analýzy potřeb**

1. V rámci projektu došlo ke zpracování těchto analýz potřeb občanů:
 - Problematika dětí a mládeže správního obvodu obce s rozšířenou působností
 - Problematika seniorů a osob zdravotně postižených SO ORP Přeštice
2. Na sběru dat pro obě analýzy se podíleli členové pracovních skupin KPSS a terénní pracovníci KC Tachov. Zpracování obou analýz probíhalo v červnu, červenci a v srpnu 2011.

- **Finanční analýza**

Podkladem pro tuto analýzu byla data závěrečných účtů města Přeštice a ostatních obcí za roky 2009 a 2010, údaje od samotných poskytovatelů sociálních a návazných služeb získané prostřednictvím strukturovaných dotazníků a data uvedená v Registru poskytovatelů sociálních služeb Ministerstva práce a sociálních věcí ČR. Finanční analýza byla vytvářena v červnu, červenci a v srpnu 2011.

- **Katalog poskytovatelů sociálních služeb**

Katalog poskytovatelů vychází z informací získaných při zpracování Analýzy poskytovatelů.

Jeho obsah a forma byla projednávána členy pracovních skupin 28. 6. 2011 a 20. 9. 2011. Katalog byl dokončen v říjnu 2011.

Setkávání realizačního týmu, koordinace a řízení projektu probíhá rovněž po celou dobu trvání projektu.

- **Realizace vzdělávacího semináře**

Vzdělávací seminář na téma Komunitní plánování proběhl 15. 9. 2011.

- **Zavedení pravidel monitoringu**

Proběhlo setkání zaměřené na nastavení pravidel monitoringu, která přispějí k efektivnímu hodnocení realizace komunitního plánu. Skupina, jež bude efektivně monitorovat výsledky komunitního plánování, se bude i nadále scházet jednou za rok.

- **Vyhodnocení realizačních plánů**

Cílem bylo vyhodnocení výsledků realizace prvního Komunitního plánování na roky 2005 až 2010.

- **Informování veřejnosti o realizaci procesu komunitního plánování**

1. Od počátku aktualizace projektu komunitního plánování sociálních služeb ve správním obvodu Města Přeštice byly uveřejňovány články o průběhu projektu v Přeštických novinách, kde byli i opakovaně občané zváni na veřejná setkání a jednání jednotlivých pracovních skupin. Několikrát byli občané zváni i prostřednictvím městského rozhlasu v Přešticích.
2. Informace o průběhu Komunitního plánování jsou uveřejněny na internetových stránkách města Přeštice na adrese <http://www.prestice-mesto.cz/samosprava/komunitni-planovani> .
3. Občané dalších obcí byli obeznámeni s termíny jednotlivých setkání občanů v obcích prostřednictvím místního tisku a prostřednictvím místních rozhlasů.
4. Informační kampaň probíhá po celou dobu projektu od září 2010 do listopadu 2011.

3.2 Tvořili jsme plán společně aneb organizační struktura procesu

Pro zajištění realizace KPSS byla jmenována Řídící skupina složená ze zástupců zadavatele, poskytovatelů služeb a uživatelů.

ŘÍDÍCÍ SKUPINA

Role Řídící skupiny:

- stanovení cílů a priorit procesu a jejich předkládání Radě nebo Zastupitelstvu města,
- předkládání průběžných závěrů Radě a Zastupitelstvu města,
- zodpovědnost za kvalitní průběh procesu plánování sociálních služeb a naplňování principů a hodnot komunitního plánování,
- komunikace s Odborem sociálních věcí a zdravotnictví a dalšími články struktury,
- navrhování organizační struktury, její aktualizaci,
- řízení procesu plánování sociálních služeb,
- projednání konečné podoby návrhu Komunitního plánu a jeho předložení ke schválení Radě a Zastupitelstvu města,
- sledování plnění cílů Komunitního plánu,
- aktualizace plánu v dalších letech.

Členové Řídící skupiny:

- Vedoucí řídící skupiny: Ing. Tamara Seidlová, vedoucí Odboru sociálních věcí a zdravotnictví
- Mgr. Antonín Kmoch, starosta města Přeštice
- Miloslava Loudová, starostka obce Řeňče
- Eva Česáková, tajemnice Městského úřadu Přeštice
- Mgr. Martina Míšková, ředitelka Kulturního a Komunitního centra Přeštice
- Silvie Dražková, vedoucí Finančního odboru Městského úřadu Přeštice
- Ing. Jan Wiesner, pracovník Odboru regionálního rozvoje a životního prostředí Městského úřadu Přeštice
- Pavla Bradová, vedoucí Pečovatelské služby Přeštice
- Mgr. Josef Šperl, ředitel Základní školy Přeštice
- Emanuela Čepeláková, uživatelka služeb, Přeštice
- Mgr. Martina Hanzlíková, zástupce veřejnosti, Přeštice

Jednání řídicí skupiny:

- Jednání řídicí skupiny probíhalo 9. 9. 2010, 7. 12. 2010, 17. 3. 2011, 20. 6. 2011 a 15. 9. 2011.
- Vedoucí řídicí skupiny byla zvolena Ing. Tamara Seidlová, vedoucí Odboru sociálních věcí a zdravotnictví, Městský úřad Přeštice.
- Základní listina Komunitního plánování sociálních služeb ve SO ORP Přeštice a Jednací řád byly projednávány 9. 9. 2010, 7. 12. 2010, 17. 3. 2011 a schváleny 20. 6. 2011.
- Diskutována a připomínkována byla sociodemografická analýza, SWOT analýza, priority, rozpracované priority, oba průzkumy, první zaměřený na seniory a osoby se zdravotním postižením a druhý na děti a mládež ve SO ORP Přeštice. Dále bude připomínkován i celý komunitní plán.
- Projednán byl také termín a obsah obou Veřejných setkání a Katalog poskytovatelů sociálních služeb.
- Při jednání řídicí skupiny byl projednán monitoring.

PRACOVNÍ SKUPINY

1. Dále vznikly pracovní skupiny, jež sestávají ze zájemců z řad poskytovatelů a uživatelů sociálních služeb, zástupců měst a obcí správního obvodu a dalších zainteresovaných osob.
2. Role pracovních skupin:

Pracovní skupiny vytvářely podklad pro SWOT analýzu a podklad pro návrh priorit. Současně navrhovaly možná řešení pro jednotlivá opatření - výstupy jejich činnosti slouží jako podklad pro tvorbu strategické a implementační části komunitního plánu rozvoje a udržitelnosti sociálních služeb.

3. Seznam členů obou pracovních skupin je k dispozici na internetových stránkách <http://www.prestice-mesto.cz/samosprava/komunitni-planovani> .

Podrobný popis činnosti pracovních skupin

1. Během aktualizace komunitního plánování sociálních služeb, která probíhá od 1. 9. 2010, vznikly 4 pracovní skupiny, které navázaly na činnost pracovních skupin v předešlém období. Setkávaly se vždy 2 najednou:
„Rodiny s dětmi“ a „Sociálně vyloučení“
„Senioři“ a „Osoby se zdravotním postižením“
2. Pracovní skupina „Rodiny s dětmi“ a „Sociálně vyloučení“ se konala 10. 2. 2011, 7. 4. 2011, 28. 6. 2011 a 13. 10. 2011. Vypracovávána byla SWOT analýza. Tématy diskuze byly podmínky pracujících rodičů s malými dětmi, provoz a kapacita školek, školní družiny, hlídání dětí, volnočasové aktivity, problémy s hlídáním malých dětí o prázdninách, zneužívání návykových látek, herny, šikana apod. Na posledním setkání byl připomínkován Komunitní plán.

3. Pracovní skupina „Senioři“ a „Osoby se zdravotním postižením“ se konala 17. 2., 24. 3., 28. 4., 9. 6. a 13. 10. 2011. Skupina pomáhala vytvářet SWOT analýzu a rozpracovávat priority I. Podpora seniorů a osob se zdravotním postižením v domácím prostředí a II. Odstraňování stavebních bariér v území. Na posledním setkání byl dán prostor k připomínkování Komunitního plánu. 12. 5. 2011 se konalo Setkání smyslově postižených, 19. 5. 2011 se konalo Setkání tělesně postižených a 21. 6. Setkání pečujících. Příspěvky ke SWOT analýze vznikaly i během těchto setkání zaměřených na konkrétní témata.

Zapojení veřejnosti do komunitního plánování

Po celou dobu procesu byla aktivně zapojena široká veřejnost a to nejenom na jednání pracovních skupin.

Konkrétně se jednalo o tyto aktivity:

Veřejná setkání

1. První veřejné setkání proběhlo 20. 1. 2011 a druhé 20. 10. 2011.
2. Během prvního veřejného setkání byl představen projekt Podpora udržitelnosti procesu plánování dostupnosti sociálních služeb na území SO ORP Přeštice, DSO Úhlava a mikroregionu Běleč, jeho cíle a harmonogram. V průběhu projektu bylo zdůrazněno setkávání občanů v rámci dvou pracovních skupin, podpora spolupráce v rámci spádové oblasti Přešticka, hledání možností řešení s poskytovateli a Městským úřadem Přeštice a cílené dotazování občanů na jejich potřeby. Na prvním veřejném setkání došlo k připomenutí projektu komunitního plánování z let 2005–2007 a k vyhodnocení naplňování platného komunitního plánu sociálních služeb.
3. Na začátku druhého veřejného setkání byl představen Plán rozvoje a udržitelnosti sociálních služeb na území obce s rozšířenou působností Přeštice na období 2011–2014, následně byl ponechán prostor k připomínkování. Na Veřejné setkání byli rovněž pozváni poskytovatelé sociálních a návazných služeb na Přešticku, kteří představili svoje služby.

4. ZÁKLADNÍ POPIS ÚZEMÍ

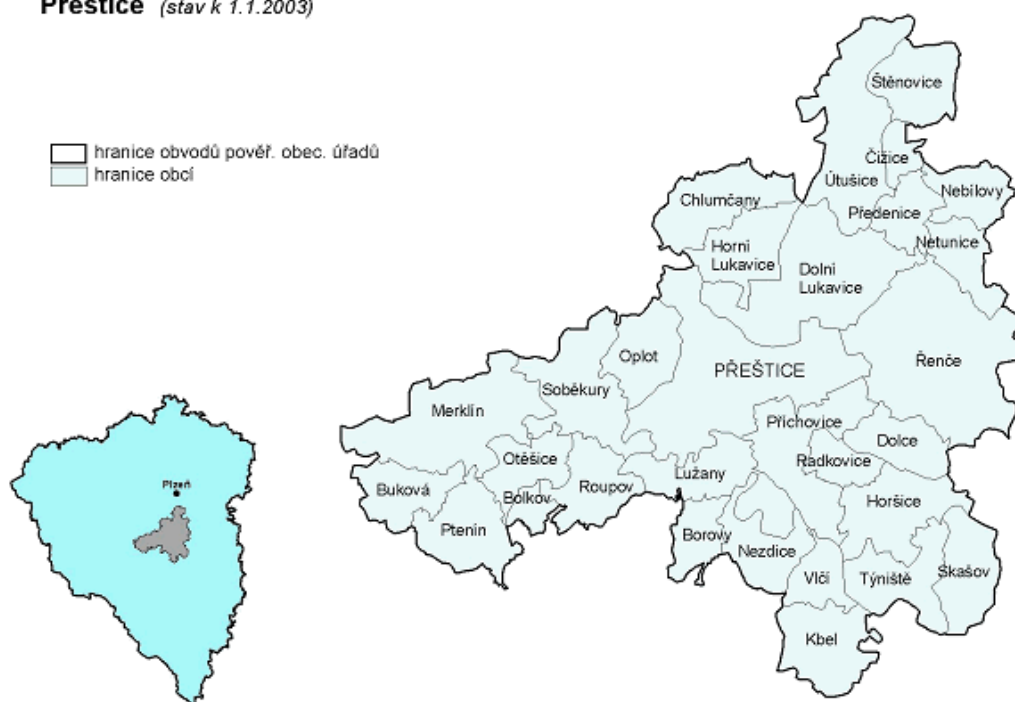
Správní obvod obce s rozšířenou působností Přeštice leží ve středu Plzeňského kraje v okrese Plzeň-jih zhruba 20 kilometrů jižně od Plzně. Sousedí se správními obvody Plzeň, Blovice, Nepomuk, Klatovy, Domažlice, Horšovský Týn a Stod, z nichž nejužší vazby má s ORP Plzeň na severu, ORP Klatovy na jihu, ORP Stod na západě a ORP Blovice na východě.

Součástí celého území ORP Přeštice je 30 obcí, 18 z nich se skládá pouze z jedné sídelní jednotky a zbylých 12 vykonává správu nad základními sídelními jednotkami. V rámci těchto obcí je na 50 katastrálních území identifikováno 58 částí obcí.² Svou rozlohou (27 118 ha) je správní obvod pátým nejmenším v Plzeňském kraji, počtem obyvatel (21 859 osob) je šestým nejmenším a hustotou zalidnění (75,2 obyvateli/km²) je čtvrtým nejzalidněnějším. Rozlohou i počtem obyvatel se shodně podílí 3,6 % na hodnotách kraje.

Centrem správního obvodu Přeštice je stejnojmenné město, které je zároveň největším a nejvýznamnějším centrem okresu Plzeň-jih. Díky tomu, že Přeštice byly do r. 1960 okresním městem, jsou obce v jejich okolí po mnoho let v úzkém sociálním, kulturním a ekonomickém kontaktu. Dalšími významnými obcemi z hlediska širších vztahů jsou Chlumčany a Štěnovice, které se nacházejí při hranicích správního území a mají tak silnější vazby na sousední ORP, ať již z hlediska dostupnosti služeb a pracovních příležitostí nebo potenciálu rozvojových oblastí s nadlokálním významem.

Administrativní mapa správního obvodu obce s rozšířenou působností Přeštice

Administrativní mapa správního obvodu Přeštice (stav k 1.1.2003)



² Část obce - evidenční sídelní jednotka se samostatnou řadou čísel popisných a evidenčních

Zdroj: Český statistický úřad

Obyvatelstvo

Na území správního obvodu Přeštice žilo k 1. 1. 2010 celkem 21 859 obyvatel (z toho 49,96 % žen), z nichž více jak 30 % připadalo na centrum obvodu Přeštice.

Správní obvod se skládá z 30 obcí, z nichž pouze Přeštice převyšují svým počtem hranici 5 000 obyvatel. Více jak 2 000 obyvatel mají jen Chlumčany a více jak 1 000 obyvatel Merklín, Příchovice a Štěnovice. Nejvíce obcí (celkem 19) má méně než 500 obyvatel. Nejmenšími obcemi jsou Týniště (52 obyvatel), Bolkov (58 obyvatel) a Vlčí (73 obyvatel).

Charakteristika správního obvodu dle velikostních skupin obcí k 1. 1. 2010³

Velikostní skupina obcí dle počtu obyvatel	Počet obcí	Obyvatelstvo	
		Počet	Podíl na ORP (%)
do 199	6	618	2,83
200–499	13	3 619	16,56
500–999	6	4 188	19,16
1 000–1 999	3	3 964	18,13
2 000 – 4 999	1	2 422	11,08
5 000 a více	1	7 048	32,24
Obvod ORP celkem	30	21 859	100,00

4.1 Věková struktura

Základem přirozeného přírůstku je věková struktura obyvatelstva. Z následující tabulky vyplývá, že v regionu narůstá podíl obyvatel postproduktivního věku, což kopíruje demografický vývoj v celé České republice. Předpoklady území pro přirozený přírůstek počtu obyvatel a tím omlazení populace jsou tím vyšší, čím je index stáří nižší než hodnota 100,00. Z tohoto hlediska se vývoj v posledních 10 letech ukazuje jako negativní, neboť tato hodnota neustále narůstá, v daném období tomu bylo o 13 %.

Z celkového počtu obyvatel v roce 2009 činil podíl dětí do 14 let 14,8 %, což je ovšem o 0,5 % méně než podíl obyvatel ve věku nad 65 let. Za posledních 10 let tak podíl dětí klesl o 1,7 %, zatímco podíl starších 65 let vzrostl o 0,8 %. Podíl produktivního obyvatelstva postupně narůstá. Nejpočetnější je v současné době zejména skupina třicátníků (silné ročníky 70. let minulého století).

³ Zdroj: Český statistický úřad

Věkové složení obyvatelstva SO ORP Přeštice v letech 2000 až 2009⁴

	2000	2001	2002	2003	2004	2005	2006	2007	2008	2009
Stav obyvatel k 31. 12.	19 793	19 963	20 041	20 032	20 235	20 416	20 609	21 027	21 453	21 859
v tom ve věku: 0–14	3 265	3 232	3 225	3 158	3 122	3 126	3 082	3 138	3 137	3 242
15–64	13 658	13 812	13 897	13 960	14 165	14 312	14 484	14 763	15 072	15 270
65 +	2 870	2 919	2 919	2 914	2 948	2 978	3 043	3 126	3 244	3 347
Průměrný věk	39,1	39,4	39,5	39,8	39,9	40,1	40,4	40,4	40,5	40,5
Index stáří ⁵ (65+/0–14 v %)	87,9	90,3	90,5	92,3	94,4	95,3	98,7	99,6	103,4	103,2

Střední délka života (naděje dožití)⁶ žen daných věkových kategorií žijících v SO ORP Přeštice je nejvyšší v Plzeňském kraji (81,3 let). U mužů (74,2 let) se pořadí v jednotlivých kategoriích liší, nicméně muži se obecně dožívají nižšího věku než ženy.

Prognóza vývoje počtu obyvatelstva Plzeňského kraje vypracovaná do roku 2030 předpokládá stárnutí populace a snižování podílu osob produktivního věku (15–64 let) oproti osobám starším 65 let i dětem do 15 let během celého prognózovaného období. Index ekonomického zatížení⁷ poroste ze stávajících 41 na zhruba 56 dětí a seniorů, kteří v roce 2030 připadnou na 100 osob v produktivním věku. To přinese značné nároky na ekonomicky aktivní obyvatelstvo. Ve správním obvodu by mělo do roku 2030 dojít k poklesu dětské složky, která tak bude představovat v průměru jen 60–66 obyvatel na 100 občanů seniorského věku.

⁴ Zdroj: Český statistický úřad

⁵ Index stáří – hodnota vyjadřující, kolik je v populaci obyvatel ve věku nad 60 let na 100 dětí ve věku 0–14 let.

⁶ Střední délka života/naděje dožití - hypotetický údaj, který říká, kolika let by se člověk v daném věku dožil, pokud by úroveň a struktura úmrtnosti zůstala stejná jako v daném roce. Konstruuje se odděleně za muže a ženy a za nižší územní celky se počítá za pětileté kalendářní období z důvodu vyloučení nahodilých výkyvů.

⁷ Index ekonomického zatížení – úhrn počtu obyvatel ve věku 0–14 let a 65 a více let na 100 obyvatel ve věku 15–64 let

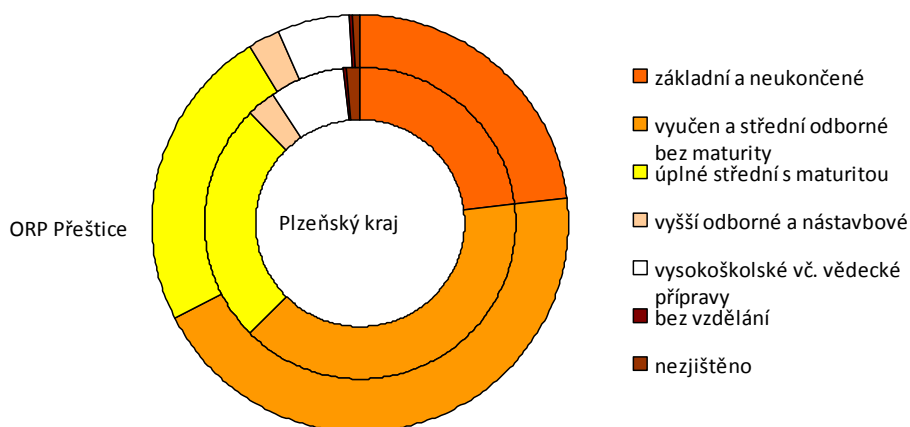
Tabulka č. 10: Předpokládaná věková struktura obyvatelstva SO ORP Přeštice a Plzeňského kraje v letech 2020 a 2030⁸

SO ORP, kraj	Podíl obyvatelstva v roce 2020 ve věku:			Podíl obyvatelstva v roce 2030 ve věku:			Počet obyvatelstva v roce 2030 celkem
	0–14	15–54	65 +	0–14	15–54	65 +	
Přeštice	15,6	64,4	19,9	13,9	63,3	22,7	22 158
Kraj celkem	14,9	65,1	20,0	13,2	64,0	22,8	574 510

4.2 Vzdělanostní struktura

Vzdělanostní struktura populace správního obvodu je nízká. Nejpočetněji je zastoupena skupina obyvatel vyučených a se středním odborným vzděláním bez maturity (44,5 %). Největší zastoupení této skupiny mají obce Roupov (52,1 %) a Vlčí (52,5 %). Počet osob pouze se základním vzděláním je shodný s počtem osob s úplným středním vzděláním (23,6 %). Nejvíce osob se základním vzděláním žije v obcích Bolkov (39,6 %) a Týniště (35,9 %), nejméně pak v Čížicích a Přešticích (19,3 %). Nejmenší počet osob s maturitou žije v Bolkově (7,5 %), největší naopak v Čížicích (29,6 %). Podíl vysokoškolsky vzdělaných se v jednotlivých obcích velmi liší, za SO ORP Přeštice činí 5,4 %, což je hodnota, která nedosahuje celorepublikového ani krajského průměru. Obcí s výrazným podílem vysokoškolsky vzdělaných jsou Čížice (8,3 %) a Útušice (8,1%), s malým pak obce Dolní Lukavice (1,7 %) a Bolkov (1,9 %). Nejvzdělanější obcí obvodu jsou Čížice.

Graf č. 4: Obyvatelstvo patnáctileté a starší SO ORP Přeštice a Plzeňského kraje podle nejvyššího ukončeného vzdělání v roce 2001⁹



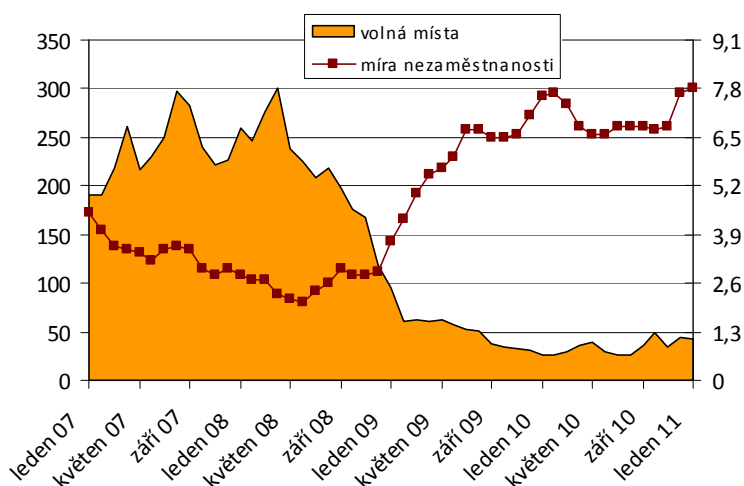
⁸ Zdroj: Prognóza vývoje počtu obyvatelstva Plzeňského kraje

⁹ Zdroj: Český statistický úřad – Sčítání lidu, domů a bytů 2001

4.3 Trh práce ve správním obvodu

Trh práce a míra nezaměstnanosti správního obvodu jsou ovlivněny stabilitou podnikatelského prostředí, dobrou dostupností ke krajskému městu, ochotou obyvatel dojíždět za prací a bytovou výstavbou. Míra registrované nezaměstnanosti SO ORP Přeštice je v rámci Plzeňského kraje dlouhodobě nejnižší, ačkoliv rok 2009 byl ve znamení značného nárůstu tohoto ukazatele (7,3 %, Plzeňský kraj – 9,2 %) vzhledem k začínající ekonomické krizi. Hodnota v jednotlivých obcích území koreluje s nedostatečným infrastrukturním vybavením obcí (Týniště – 38,1 %, Skašov – 13,8 %, Borovy – 10,2 %), naopak nízkou míru vykazují obce rozvinuté, průmyslové, rychle dostupné (Chlumčany, Přeštice). To vše je však nutné zohlednit velikostí obce, kdy nelze z hlediska zaměstnanosti srovnávat výrazně diferencované území Přeštic s lokálními specifiky např. Bukové, Nezdic a dalších obcí. V prosinci roku 2010 činila v obvodu míra nezaměstnanosti 7,7 %. Nejvyšší míru vykazovaly obce Dolce (18,3 %), Dolní Lukavice (14,2 %) a Skašov (13,8 %), kde zároveň není k dispozici žádné volné pracovní místo.

Graf č. 5: Vývoj nezaměstnanosti a počtu volných pracovních míst v SO ORP Přeštice v letech 2007 až 2010¹⁰



Počet žen ucházejících se o zaměstnání během let 2006 až 2008 klesal, stejně tak počet osob starších 50 let a osob evidovaných více než 12 měsíců. Mezi uchazeči bylo v roce 2009 hlášeno 77 osob se zdravotním postižením.

¹⁰ Zdroj: Ministerstvo práce a sociálních věcí ČR

Tabulka č. 19: Uchazeči o zaměstnání SO ORP Přeštice k 31. 12. v letech 2006–2008¹¹

Správní obvod obce s rozšířenou působností	Z uchazečů o zaměstnání celkem											
	ženy			absolventi škol			ve věku 50 a více let			v evidenci více než 12 měsíců		
	2006	2007	2008	2006	2007	2008	2006	2007	2008	2006	2007	2008
Přeštice	253	197	171	31	21	31	149	110	98	112	76	52

Tabulka č. 20: Uchazeči o zaměstnání SO ORP Přeštice dle věku v roce 2009¹²

Věk	Počet uchazečů
Do 19 let	56
20–29 let	187
30–39 let	184
40–49 let	142
50–59 let	161
60 a více let	16

¹¹ Zdroj: Ministerstvo práce a sociálních věcí ČR

¹² Zdroj: Český statistický úřad

Tabulka č. 21: Struktura uchazečů o zaměstnání SO ORP Přeštice dle vzdělání v roce 2009¹³

Vzdělání	Počet uchazečů
Neúplné základní	2
Základní	165
Nižší střední odborné	28
Střední odborné s výučním listem	329
Střední nebo střední odborné bez maturity i výučního listu	7
Úplné střední všeobecné	11
Úplné střední odborné s vyučením i maturitou	31
Úplné střední odborné s maturitou (bez vyučení)	128
Vyšší odborné a vysokoškolské	41
Absolventi škol	59

4.4 Zdravotnictví

Na území správního obvodu Přeštice působí 13 ordinací praktického lékaře pro dospělé, 5 ordinací praktického lékaře pro děti a dorost, 11 stomatologických ordinací a 17 odborných ordinací (alergologická, interní, psychiatrická, onkologická, dermatovenerologická, gastroenterologická, oční, plicní, interní, ORL¹⁴, mamografická, ortodontická, ortopedická, urologická, diabetologická, chirurgicko-traumatologická, neurologická). Dále zde působí 5 lékáren, na jednu lékárnou tak připadá téměř 5 tisíc obyvatel. Rychlou lékařskou pomoc, dopravní zdravotnickou službu a zdravotnickou asistenci poskytuje Dopravní a záchranná služba Přeštice s.r.o. sídlící v Přešticích.

4.5 Školství

V roce 2009 žilo na území správního obvodu Přeštice 4 491 dětí mladších 19 let, z toho 3 307 dětí ve věku od 5 do 19 let. Početně nižší je skupina dětí ve věku 5 až 9 let, což je způsobeno nízkou porodností na přelomu století.

¹³ Zdroj: Český statistický úřad

¹⁴ ORL – otorinolaryngologie (ušní, nosní, krční choroby)

Tabulka č. 23: Věková struktura dětí a mládeže v SO ORP Přeštice v letech 2008 až 2009¹⁵

Věková skupina/Období	2008	2009
0–4	1 088	1 184
5–9	972	986
10–14	1 077	1 072
15–19	1 299	1 249
Celkem	4 436	4 491

Děti do 14 let se na celkové populaci správního obvodu v roce 2009 podílely 14,8 %. Nejvyšší hodnotu tohoto podílu zaznamenaly obce Netunice s 19,6 %, což je o 5 % více než podíl správního obvodu, Vlčí (19,2 %) a Příchovice (18,0 %). Nejmenší hodnoty měly obce Roupov a Otěšice (shodně 11,2 %). Klesající tendenci ve vývoji počtu této věkové skupiny v první polovině současné dekády nahradil od roku 2006 pozvolný růst.

Předškolní a základní vzdělání je na území SO ORP Přeštice zajištěno sítí 12 mateřských škol (Borovy, Dolní Lukavice, Horšice, Chlumčany, Lužany, Merklín, Oplot, Přeštice – Dukelská, Přeštice – Gagarinova, Příchovice, Skočice, Štěnovice), 9 základních škol (Dolní Lukavice, Horšice, Chlumčany, Lužany, Merklín, Přeštice, Řenče, Skočice, Štěnovice), 1 Základní speciální školou (Merklín), Základní uměleckou školou v Přešticích a 2 odloučenými pracovišti Základní umělecké školy Dobřany na ZŠ Chlumčany a Štěnovice. V Přešticích rovněž působí Dům dětí a mládeže nabízející pravidelné kroužky, příležitostné akce pro širokou veřejnost a výukové programy pro mateřské i základní školy.

Poradenství a preventivní služby dětem a žákům ve školách, v předškolních a školských zařízeních od 3 let do ukončení vzdělávání na střední škole poskytuje Pedagogicko-psychologická poradna Plzeň – pracoviště Plzeň-jih 3 dny v týdnu v prostorách ZŠ Přeštice.

4.6 Rodiny s dětmi

Informace o domácnostech a rodinách vycházejí ze Sčítání lidu, domů a bytů 2001. Tyto počty jsou tedy vzhledem k demografickým změnám, ke kterým za poslední dekádu došlo, ryze orientační.

¹⁵ Zdroj: Český statistický úřad

Tabulka č. 26: Počet domácností a rodin v Přešticích v roce 2001¹⁶

	Celkem		Domácnosti dle počtu členů					Prům. počet členů
	počet	v %	1	2	3	4	5 a více	
Hospodařící domácnosti celkem	2 653	100,0	692	819	567	474	101	2,43
<i>v tom tvořené:</i>								
<i>1 cenzovou domácností</i>	2 630	99,1	692	819	567	466	86	2,41
<i>2 a více cenzovými domácnostmi</i>	23	0,9	-	-	-	8	15	5,17
Cenzové domácnosti celkem	2 676	100,0	692	845	581	471	87	2,41
<i>v tom:</i>								
<i>úplné rodiny</i>	1 615	60,4	-	595	472	463	85	3,03
<i>bez závislých dětí</i>	895	33,4	-	595	224	74	2	2,42
<i>se závislými dětmi</i>	720	26,9	-	x	248	389	83	3,78
<i>neúplné rodiny</i>	324	12,1	-	207	108	8	1	2,39
<i>bez závislých dětí</i>	135	5,0	-	100	32	3	-	2,28
<i>se závislými dětmi</i>	189	7,1	-	107	76	5	1	2,47
<i>vícečlenné nerodinné domácnosti</i>	45	1,7	-	43	1	-	1	2,09
<i>domácnosti jednotlivců</i>	692	25,9	692	-	-	-	-	1,00
<i>z toho bydlící samostatně</i>	529	19,8	529	-	-	-	-	1,00

V evidenci kurátora pro děti a mládež v Přešticích bylo k 31. 12. 2009 vedeno 73 klientů, z toho 46 dětí do 15 let a 27 mladistvých, z nichž chlapci tvořili tři čtvrtiny. Většina klientů pocházela z neúplných rodin.

Tabulka č. 27: Počet klientů kurátora pro děti a mládež v roce 2009¹⁷

¹⁶ Zdroj: Český statistický úřad – Sčítání lidu, domů a bytů 2001

¹⁷ Zdroj: Městský úřad Přeštice – Roční výkaz o výkonu sociálně-právní ochrany dětí za rok 2009 k 31. 12. 2009

	Celkem	z toho			
		děti do 15 let	z toho dívek	mladistvých	z toho dívek
Počet evidovaných	73	46	10	27	7

Tabulka č. 28: Rodinné zázemí klientů kurátora pro děti a mládež v roce 2009¹⁸

	Úplná rodina	Neúplná rodina	Nová rodina	Rodina s druhem (družkou)	Ostatní	Ústavní
Klienti kurátora pro mládež	14	20	7	15	1	16

Problémy řešené kurátorem v roce 2009 se týkaly zejména výchovy a přestupků. Celkem 21 osob bylo pod dohledem kurátora a 8 osobám bylo navrženo předběžné opatření. Zatímco se řešená trestná činnost týkala zejména dětí, přestupky působili výhradně mladiství.

Tabulka č. 29: Problémy klientů řešených kurátorem pro děti a mládež v roce 2009¹⁹

	Celkem	z toho		z toho	
		děti	z toho dívek	mladiství	z toho dívek
Trestná činnost	5	4	0	1	0
Přestupky	8	0	0	8	1
Výchovné problémy	18	9	1	9	3
Dohledy	21	18	5	3	0
Návrh na předběžné opatření	8	5	1	3	2

V roce 2009 nebyla evidována žádná uložená výchovná opatření, opatření uložená dětem mladším 15 let, návrh na ústavní výchovu a návrh na ochrannou výchovu.

Na konci roku 2009 bylo evidováno 23 dětí v náhradní rodinné péči, z toho 20 dětí v pěstounské péči, kterou zajišťovalo 11 pěstounských rodin (8 v příbuzenském vztahu k dítěti), z nichž 7 pečovalo o 1 dítě.

¹⁸ Zdroj: Městský úřad Přeštice – Roční výkaz o výkonu sociálně-právní ochrany dětí za rok 2009 k 31. 12. 2009

¹⁹ Zdroj: Městský úřad Přeštice – Roční výkaz o výkonu sociálně-právní ochrany dětí za rok 2009 k 31. 12. 2009

4.7 Senioři a osoby se zdravotním postižením

V roce 2009 žilo na území SO ORP Přeštice celkem 3 347 seniorů starších 65 let (15,3 % celkové populace), jejich počet plynule stoupá, od roku 2000 se zvýšil o 16,6 % (477 osob). Obyvatel starších 80 let žilo v daném roce 753, z toho 67,7 % představovaly ženy.

Počet osob se zdravotním postižením nelze vzhledem k neexistenci takového přehledu na úrovni měst přesně vyčíslit. Dle celorepublikového šetření tvoří tyto osoby 10 % z celkové populace ČR. Při vědomí určité nepřesnosti lze z toho odhadovat za předpokladu, že by výskyt tohoto jevu odpovídal právě průměrným hodnotám dosaženým v ČR, že na území města žije 2 186 osob se zdravotním postižením.

Občanům starším jednoho roku s těžkým zdravotním postižením, které podstatně omezuje jejich pohybovou nebo orientační schopnost, se podle druhu a stupně postižení poskytují mimořádné výhody I. (průkaz TP²⁰), II. (průkaz ZTP²¹) nebo III. stupně (průkaz ZTP/P²²)²³. Držitelů průkazů mimořádných výhod bylo ve správním obvodu v roce 2009 evidováno celkem 1 039, z čehož 75 % tvoří osoby se středním stupněm, 19 % osoby s nejzávažnějším stupněm a 6 % osoby s lehkým stupněm nutnosti osobní asistence. Na celkové populaci správního obvodu se držitelé mimořádných výhod podíleli 4,7 %.

Tabulka č. 34: Počet držitelů průkazek TP, ZTP, ZTP/P²⁴

	2008		2009	
	počet držitelů	z toho ve věku 1–18 let	počet držitelů	z toho ve věku 1–18 let
TP	59	1	66	1
ZTP	757	8	776	8
ZTP/P	186	19	197	17
Celkem	1 002	28	1 039	26

Osoby, které jsou především z důvodu nepříznivého zdravotního stavu závislé na pomoci jiné osoby, mají nárok na příspěvek na péči, jehož výše je odvozována dle stupně závislosti na pomoci. Tyto příspěvky pobíralo celkem 450 osob.

²⁰ TP – Občan s těžkým zdravotním postižením

²¹ ZTP – Občan se zvlášť těžkým zdravotním postižením

²² ZTP/P – Občan zvlášť těžce zdravotně postižený s průvodcem

²³ MPSV - <http://portal.mpsv.cz/soc/ozp/vyhody>

²⁴ Zdroj: Roční výkaz o sociálních službách a sociální péči za roky 2008 a 2009

4.8 Osoby ohrožené sociálním vyloučením

Osoby ohrožené sociálním vyloučením jsou osoby mimo běžný život společnosti a nemají možnost se do něj zapojit v důsledku nepříznivé sociální situace.²⁵ Péči o občany společensky nepřizpůsobivé zajišťuje kurátor pro dospělé, který poskytuje sociální poradenství k překonání obtížných životních poměrů a pomáhá řešit sociální důsledky společenské nepřizpůsobivosti.

Dle odhadů představitelů některých obcí žije ve správním obvodu 6 osob bez přístřeší, 24 pachatelů trestné činnosti a osob opouštějících školská zařízení pro výkon ústavní či ochranné výchovy, 21 příslušníků etnických menšin a 2 oběti násilí. Na území Přešticka nepůsobí žádný azylový dům pro lidi bez přístřeší, nejbližší se nachází v Klatovech či v Plzni.

²⁵ Sociální vyloučení definuje zákon č. 108/2006 Sb., o sociálních službách.

Tabulka č. 35: Odhad počtu osob ohrožených sociálním vyloučením v roce 2011 v jednotlivých obcích SO ORP Přeštice²⁶

Obce	Osoby bez přístřeší	Pachatelé trestné činnosti, osoby propuštěné ze školských zařízení pro výkon ústavní nebo ochranné výchovy po dosažení zletilosti	Etnické menšiny	Oběti násilí
Bolkov				
Borovy				
Buková				
Čížice				
Dolce				
Dolní Lukavice	1	1	2	-
Horní Lukavice				
Horšice	-	2	-	1
Chlumčany	5	7	10	-
Kbel				
Lužany				
Merklín	-	7	8	1
Nebílovy				
Netunice				
Nezdice				
Oplot				
Otěšice				
Předenice				
Přeštice				
Příchovice	-	1	-	-
Ptenín	-	2	-	-
Radkovice				
Roupov				
Řenče	0	0	1	0
Skašov				
Soběkury	0	-	0	0
Štěnovice				
Týniště				
Útušice	-	4	-	-
VIčí				
SO ORP Přeštice	6	24	21	2

²⁶ Vlastní šetření

4.9 Kriminalita

Během roku 2010 (do 17. 12.) bylo Policií ČR evidováno celkem 112 trestných činů, což je nejméně za poslední 3 roky. Klesla jak majetková, tak i drogová kriminalita. Ve 4 případech byla pachatelem trestné činnosti osoba mladší 18 let.

Tabulka č. 34: Trestná činnost evidovaná Policií ČR na území města Přeštice

Oblast trestná činnost/rok	2008	2009	2010 (do 17. 12.)
Majetková kriminalita	126	85	78
Drogová kriminalita	5	4	2
Celkový počet evidovaných a prověřovaných trestných činů	182	122	112
Pachatelem osoba mladší 18 let	3	2	4

Zdroj: Policie ČR, Územní odbor Plzeň – jih, Obvodní oddělení Přeštice

Oblast fyzického napadání

Objevuje se fyzické napadání mezi osobami mladšími 18 let, zejména žáky základní školy druhého stupně, které v některých případech může hraničit až se šikanou. Vedle českých žáků jsou většinou účastníky incidentů žáci původem jiné národnosti, jako je slovenská, polská, italská, syrská, popř. jiné.

Provoz heren

Na území Přeštic funguje 8 provozoven určených ke hře na výherních automatech s neurčitou otevírací dobou (víceméně nonstop), přičemž je zde dále minimálně 10 restaurací a ve většině jsou též umístěny výherní automaty, což vytváří sekundární problémy s alkoholismem a zejména gamblerstvím, na které se váže drobná majetková kriminalita. Herny jsou umístěny většinou v ul. Rybova, a to u křižovatky s ul. Nepomucká, kde je hlavní přechod pro žáky druhého stupně při jejich cestě do školy a ze školy.

Podrobnější popis území je zpracován v Sociodemografické analýze správního obvodu obce s rozšířenou působností Přeštice, jež je samostatným dokumentem mapujícím stávající sociálně demografickou situaci, společenské jevy území a trendy sociálního vývoje z nich vyplývající. Sociodemografická analýza správního obvodu obce s rozšířenou působností Přeštice je přílohou tohoto dokumentu.

5. PŘEHLED POSKYTOVATELŮ SOCIÁLNÍCH SLUŽEB NA ÚZEMÍ SPRÁVNÍHO OBVODU OBCE S ROZŠÍŘENOU PŮSOBNOSTÍ PŘEŠTICE

Přehled poskytovatelů sociálních a návazných služeb je zpracován v Analýze poskytovatelů sociálních a návazných služeb na území správního obvodu obce s rozšířenou působností Přeštice.

Ze šetření vyplývá, že na území SO ORP Přeštice zajišťuje 12 poskytovatelů celkem 14 druhů sociálních a návazných služeb (sociálních služeb dle zákona č. 108/2006 Sb., je zde poskytováno 7 druhů). Jejich počet však není úplný, neboť se jedná o poskytovatele, kteří se daného šetření zúčastnili. Nejsou tak zcela podchyceni poskytovatelé, kteří nemají v mikroregionu registrovanou žádnou sociální službu, a přesto ji tam poskytují.

Přehled poskytovatelů a poskytovaných sociálních služeb

Poskytovatel	Druh služby	Registrace sociální služby
Centrum domácí zdravotní péče, s.r.o.	Domácí zdravotní péče	Ne
Centrum pečovatelských a ošetřovatelských služeb Město Touškov	Pečovatelská služba	Ano
Centrum pro zdravotně postižené Plzeňského kraje, pracoviště Plzeň-sever, Plzeň-jih	Odborné sociální poradenství	Ano
Diakonie ČCE – středisko Radost v Merklíně	Centrum denních služeb	Ano
	Denní stacionář	Ano
	Domov pro osoby se zdravotním postižením	Ano
	Chráněné bydlení	Ano
	Odlehčovací služba	Ano
	Pečovatelská služba	Ano
Dům s pečovatelskou službou Štěnovice	Domov pro seniory	Ne
Farní charita Přeštice	Sociálně aktivizační služby pro seniory a osoby se zdravotním postižením	Ne
Farní sbor ČCE v Přešticích	Mateřské centrum	Ne
	Návštěvy seniorů	Ne
	Aktivity pro děti a mládež	Ne
Klub důchodců Přeštice	Sociálně aktivizační služby pro seniory a osoby se zdravotním postižením	Ne
Město Přeštice	Pečovatelská služba	Ano
Člověk v tísni, o.p.s.	terénní služba	Ano
Občanské sdružení zdravotně	Sociálně aktivizační služby	Ne

postižených Přešticko	pro seniory a osoby se zdravotním postižením	
Oblastní spolek Českého červeného kříže Plzeň jih a sever	Pečovatelská služba	Ne
	Krizová pomoc	Ne
Sjednocená organizace nevidomých a slabozrakých ČR (SONS), Oblastní pobočka Plzeň-jih	Odborné sociální poradenství	Ne

Zdroj: Vlastní šetření

Z 22 poskytovaných sociálních a návazných služeb má 8 ambulantní formu, 5 terénní, 5 pobytovou, 3 ambulantní a pobytovou zároveň a 1 ambulantní a terénní.

Služby poskytované na území SO ORP Přeštice pokrývají zejména cílové skupiny seniorů a osob se zdravotním postižením (především osoby se zdravotním postižením, osoby s mentálním postižením, osoby s kombinovaným postižením, osoby s jiným zdravotním postižením), dále pak rodiny s dětmi.

Tabulka č. 2: Cílové skupiny poskytovaných sociálních služeb

Cílová skupina	Počet sociálních služeb
Osoby se zdravotním postižením	8
Osoby s mentálním postižením	8
Osoby s tělesným postižením	3
Osoby se sluchovým postižením	2
Osoby se zrakovým postižením	3
Osoby s jiným zdravotním postižením	8
Osoby s kombinovaným postižením	8
Osoby s chronickým onemocněním	5
Osoby s chronickým duševním onemocněním	1
Senioři	14
Rodiny s dítětem/děťmi	6
Děti a mládež ve věku od 6 do 26 let ohrožené společensky nežádoucími jevy	3
Etnické menšiny	1
Imigranti a azylanti	1
Oběti domácího násilí	1
Oběti obchodu s lidmi	1
Oběti trestné činnosti	1
Osoby bez příštěší	
Osoby do 26 let věku opouštějící školská zařízení pro výkon ústavní péče	
Osoby komerčně zneužívané	

Zdroj: Vlastní šetření

Nejvíce služeb se z hlediska věku klientů zaměřuje na dospělé a seniory.

Tabulka č. 3: Zaměření sociálních služeb dle věku klientů

Věk	Počet sociálních služeb
Bez omezení věku	8
7–64 let	1
14–64 let	1
16–64 let	4
19–64 let	2
65 a více let	5

Zdroj: Vlastní šetření

Orientační přehled kapacity jednotlivých sociálních služeb vycházející z dat získaných při šetření, kde je uveden počet lůžek, počet klientů, včetně klientů z SO ORP Přeštice, popř. počet kontaktů, je patrný v tabulce č. 4.

Tabulka č. 4: Přehled klientů poskytovatelů sociálních a návazných služeb v letech 2009 a 2010

Poskytovatel	Druh služby	Registr. služba	Počet lůžek	Počet uživatelů (z SO ORP)	Počet lůžek	Počet uživatelů (z SO ORP)
			2009	2009	2010	2010
Centrum domácí péče, s.r.o.	domácí zdravotní péče	Ne		156 kl.		107 kl.
Centrum pečovatelských a ošetrovatelských služeb Město Touškov	pečovatelská služba	Ano		870 kl. (22)		870 kl. (22)
Centrum pro zdravotně postižené Plzeňského kraje	odborné sociální poradenství	Ano		102 kl.		56 kl.
Diakonie ČCE – středisko Radost v Merklíně	domov pro OZP Merklín	Ano	21		21	
	domov pro OZP Klatovy	Ano	10		10	
	chráněné bydlení	Ano		5 kl.		5 kl.
	centrum denních služeb	Ano		17 kl.		17 kl.
	denní stacionář Soběkury	Ano		15 kl.		15 kl.
	odlehčovací služba	Ano		25 kl.		25 kl.
	denní stacionář Klatovy	Ano		24 kl.		24 kl.
	pečovatelská služba	Ano		30 kl. (30)		30 kl. (30)
Dům s pečovatelskou službou Štěnovice	domov pro seniory	Ne	11	11 kl.	11	11 kl.
Farní charita Přeštice	sociálně aktivizační služby pro seniory a OZP	Ne		86 kl. (86)		86 kl. (86)
Farní sbor ČCE v Přešticích	mateřské centrum	Ne		35 kl.		35 kl.
	návštěvy seniorů	Ne				6 kl.
	volnočasové aktivity pro děti a mládež	Ne				18 kl.
Klub důchodců Přeštice	sociálně aktivizační služby pro seniory a OZP	Ne		34 kl.		34 kl.
Město Přeštice	pečovatelská služba	Ano		150 kl. (150)		220 kl. (220)
Občanské sdružení zdravotně postižených Přešticko	sociálně aktivizační služby pro seniory a OZP	Ne		400 kl.		400 kl.

Oblastní spolek ČČK Plzeň jih a sever	pečovatelská služba	Ne				
	krizová pomoc	Ne				
Sjednocená org. nevidomých a slabozrakých ČR, Plzeň-jih	odborné sociální poradenství	Ne		70 kl. (18)		70 kl. (18)

Zdroj: Vlastní dotazníkové šetření, MPSV ČR – Registr poskytovatelů sociálních služeb
(<http://iregistr.mpsv.cz>)

Kromě uvedených služeb nabízí 7 poskytovatelů další související služby. Jedná se zejména o volnočasové aktivity pro děti a mládež, kulturní akce pro seniory a osoby se zdravotním postižením, různé sportovní, rehabilitační a ozdravné pobyty, poradenství, dopravu a doprovod.

Tabulka č. 5: Poskytované související služby²⁷

Poskytovatel	Služba
Centrum pro zdravotně postižené Plzeňského kraje, pracoviště Plzeň-sever, Plzeň-jih	<ul style="list-style-type: none"> - osobní asistence - aktivizační služby pro seniory a osoby se zdravotním postižením
Člověk v tísni, o.p.s.	<ul style="list-style-type: none"> - terénní sociální práce
Sjednocená organizace nevidomých a slabozrakých ČR (SONS), Oblastní pobočka Plzeň-jih	<ul style="list-style-type: none"> - pravidelná setkání členů - kulturně vzdělávací činnosti (návštěva divadel, výstav, koncertů, poznávací výlety, atd.) - sportovní aktivity - rekondiční – psychorehabilitační pobyty - poradenství
Dům s pečovatelskou službou Štěnovice	<ul style="list-style-type: none"> - donáška obědů
Farní charita Přeštice	<ul style="list-style-type: none"> - návštěvy seniorů a osamělých v domácím prostředí, domovech důchodců, LDN atd. - aktivity pro děti
Občanské sdružení zdravotně postižených Přešticko	<ul style="list-style-type: none"> - kulturní akce - rehabilitace - pobytově ozdravné akce - poradenství
Oblastní spolek Českého červeného kříže Plzeň jih a sever	<ul style="list-style-type: none"> - ošacovací středisko - rehabilitační pobyty pro osoby s diabetem a pro děti s vadným držením těla - volnočasové aktivity pro děti a mládež (školení mladých zdravotníků, soutěže hlídek) - volnočasové aktivity pro seniory (lékařské přednášky a besedy, výstavy, hudební akce atd.)
Diakonie ČCE - středisko Radost v Merklíně	<ul style="list-style-type: none"> - doprava a stravování žáků ZŠ speciální Diakonie ČCE - výroba a prodej drobných předmětů v dílnách - doprava a doprovod na kulturní akce

Problémy, se kterými se poskytovatelé služeb nejčastěji potýkají, vycházejí především z obtížného zajištění dostatečného objemu finančních prostředků, od kterých se následně odvíjí zabezpečení, popř. zvýšení stávajících kapacit či rozšíření registrace.

²⁷ Zdroj: Vlastní šetření

V nejbližších letech se jednotliví poskytovatelé plánují zaměřit na udržení současného stavu poskytovaných služeb, popř. navýšení jejich kapacity, orientaci na další věkové skupiny klientů, modifikaci či transformaci služby na základě změny situace nebo rozšíření škály služeb. To vše je však odvislé nejen od zájmu uživatelů, ale především od možností získávání finančních prostředků.

6. POPIS ZDROJŮ PRO ZAJIŠTĚNÍ POTŘEB

Finanční analýza sociálních a návazných služeb na území SO ORP²⁸ Přeštice je zpracována za účelem zmapování finančních toků do této oblasti v rámci podpory udržitelnosti procesu plánování dostupnosti sociálních služeb na území ORP Přeštice.

Finanční analýza podává přehled o způsobu financování sociální oblasti městem Přeštice a dalšími obcemi správního obvodu a věnuje se finanční situaci poskytovatelů sociálních a návazných služeb na území, a to především finančním zdrojům využitých k zajištění služeb v letech 2009 a 2010. K porovnání přehledů je rovněž uveden orientační souhrn počtu klientů jednotlivých poskytovatelů.

Podkladem pro tuto analýzu byla data závěrečných účtů města Přeštice a ostatních obcí za roky 2009 a 2010, údaje od samotných poskytovatelů sociálních a návazných služeb získané prostřednictvím strukturovaných dotazníků a data uvedená v Registru poskytovatelů sociálních služeb Ministerstva práce a sociálních věcí ČR.

6.1 Finanční prostředky rozdělované městem Přeštice

Město Přeštice každý rok vynakládá z rozpočtu města určité finanční dotace a příspěvky pro neziskové a církevní organizace, zájmovým a občanským spolkům na jejich činnost dle vnitřních pravidel samosprávy města.

²⁸ SO ORP – správní obvod obce s rozšířenou působností

Tabulka č. 1: Přehled dotací a příspěvků poskytnutých městem Přeštice v letech 2009 a 2010²⁹

Organizace, spolek	Výše příspěvku		
	2009	2010	Celkem
ZO ČZS Přeštice	10 000	15 000	25 000
Myslivecká sdružení (Přeštice, Žerotice, JAMA)	5 500	11 000	16 500
Carmina	65 000	50 000	115 000
Spolek pro záchranu historických památek	10 000	15 000	25 000
TJ Sokol Přeštice	170 000	100 000	270 000
TJ Přeštice	500 000	405 000	905 000
TJ Sokol Žerovice	15 000	10 000	25 000
Sportovní a tělovýchovná unie PJ	5 000	0	5 000
Junák Přeštice	24 000	23 000	47 000
Obec baráčníků	15 000	3 500	18 500
Český svaz včelařů Přešticko	0	3 000	3 000
KČT Přeštice	5 000	0	5 000
KČT Úhlava, Osoblaha	6 000	9 000	15 000
KČT Plzeň	1 500	1 000	2 500
Osada šejfků	2 000	1 000	3 000
Svaz chovatelů poštovních holubů	4 000	3 000	7 000
Sdružení občanů Žerovic	10 000	22 500	32 500
Sdružení občanů Zastávky	3 000	0	3 000
ZO ČSCH Přeštice	3 000	0	3 000
Český kynologický svaz Přeštice	0	3 000	3 000
SDH Skočice	39 000	22 000	61 000
SDH Přeštice	19 000	0	19 000
CELKEM	912 000	697 000	1 609 000

Z rozpočtu města Přeštice jsou podporovány také poskytovatelé sociálních a návazných služeb, zejména Městská charita Plzeň, Farní charita Přeštice, Diakonie ČCE – středisko Radost a OSZP Přešticko.

²⁹ Zdroj: Městský úřad Přeštice (<http://www.prestice-mesto.cz>)

Tabulka č. 2: Přehled financí poskytnutých z rozpočtu města dle typu aktivit v letech 2009 a 2010³⁰

Subjekt	Účel	Částka v Kč		
		2009	2010	Celkem
Kulturní a komunitní centrum Přeštice	Příspěvek od zřizovatele	1 675 850	1 751 000	3 426 850
Farní charita Přeštice	Dotace na činnost	18 000	4 000	22 000
Farní sbor ČCE Přeštice	Dotace na činnost	25 000	19 000	44 000
DDM Přeštice	Příspěvek od zřizovatele	470 000	423 000	893 000
Český červený kříž Skočice	Dotace na činnost	15 000	37 000	52 000
Oblastní charita Klatovy	Dotace na činnost	8 000	8 000	16 000
Městská charita Plzeň	Dotace na činnost	40 000	40 000	80 000
Diakonie ČCE – středisko Radost Merklín	Dotace na činnost	10 000	10 000	20 000
ZŠ Diakonie ČCE – středisko Radost	Dotace na činnost	18 000	0	18 000
SPRP Plzeň	Dotace na činnost	0	3 000	3 000
OSZP Přešticko	Dotace na činnost	13 000	11 000	24 000
Centrum pro ZP PK	Dotace na činnost	0	1 000	1 000
Linka bezpečí	Dotace na činnost	0	3 000	3 000
Celkem		2 292 850	2 310 000	4 602 850

³⁰ Zdroj: Městský úřad Přeštice (<http://www.prestice-mesto.cz>)

7. PROSTŘEDKY POSKYTOVANÉ OSTATNÍMI OBCEMI SO ORP PŘEŠTICE

Příspěvky do sociální oblasti poskytují kromě Přeštic i další obce správního obvodu. Tyto prostředky směřují zejména poskytovatelům sociálních a návazných služeb.

Tabulka č. 3: Přehled financí poskytnutých obcemi do sociální oblasti v letech 2009 a 2010³¹

Obec	Položka	Částka z rozpočtu města - neinvestiční		CELKEM
		2009	2010	
Horšice	pečovatelská služba Přeštice	6 000	6 000	12 000
Chlumčany	ostatní sociální péče a pomoc zdravotně postiženým	3 000	2 000	5 000
	pečovatelská služba	362 720	133 764	496 484
	ostatní služby a činnosti v obl. soc. péče	5 000	0	5 000
Lužany	pečovatelská služba	0	10 000	10 000
Merklín	Diakonie ČCE - Merklín	5 000	5 000	10 000
Oplot	pečovatelská služba	7 000	7 000	14 000
	příspěvek neziskovým organizacím	5 000	30 000	35 000
Příchovice	Diakonie ČCE - Merklín	10 000	10 000	20 000
	pečovatelská služba Přeštice	94 160	0	94 160
	ostatní sociální pomoc	49 880	20 000	69 880
Řenče	nákupy do tašky	2 000	8 000	10 000
Soběkury	příspěvky neziskovým organizacím	55 000	70 000	120 000
	pečovatelská služba MěÚ Přeštice	11 000	0	11 000
CELKEM		605 760	301 764	912 524

Některé obce kromě finančních příspěvků podporují sociální oblast i dalšími formami:

- **Merklín** – Obec poskytuje prostory Základní škole speciální Diakonie ČCE za snížené nájemné. Obec dále podporuje středisko Radost Diakonie ČCE propůjčováním prostor pro kulturní a další aktivity.
- **Řenče** – V roce 2009 obec zavedla tzv. „Nákupy do tašky“ pro občany obce probíhající 2x týdně.

Obce na svém území rovněž připravují či již realizovaly významné sociální projekty:

- **Dolní Lukavice** – Ve spolupráci s Krajským úřadem Plzeňského kraje byl uskutečněn projekt Mosty – činnost terénní sociální pracovnice, která dále působila jako pečovatelská služba.
- **Horšice** – V případě opětovného snížení počtu žáků ZŠ pod limit bude škola přestavěna na domov s pečovatelskou službou, popř. penzion pro seniory.

³¹ Zdroj: Vlastní dotazníkové šetření, internetové stránky obcí

- **Chlumčany** – Ve spolupráci s Ústavem sociální péče Stod se připravuje vznik domu pro osoby se zdravotním postižením.
- **Lužany** – Obec plánuje výstavbu domu s pečovatelskou službou.
- **Merklín** – Obec v roce 2004 vybudovala dům s pečovatelskou službou s 9 byty a přestavbou další budovy vytvořila 8 sociálních bytů. V rámci projektu „Bezbariéra“ – národní rozvojový program mobility pro všechny připravuje bezbariérové trasy v obci úpravou komunikací a chodníků (úřad – středisko lékařů).
- **Příchovice** – Obec připravuje stacionář/klub pro seniory – prostor pro smysluplné využití volného času seniorů.
- **Řenče** – Obec vybudovala dětské hřiště. Byl vytvořen Klub otevřených dveří Mozaika – mateřské centrum v prostorách MŠ. Obec podporuje setkávání a kulturní akce pro seniory a aktivity pro rodiče s dětmi.

7.1 Finanční situace poskytovatelů sociálních a návazných služeb

Tato kapitola uvádí orientační přehled o jednotlivých finančních zdrojích poskytovatelů sociálních a návazných služeb působících na území SO ORP Přeštice. Vzhledem k obtížnému porovnávání uváděných dat (neúplnost dodaných finančních údajů, rozdílné uvádění počtu klientů) nelze provést žádné zhodnocení uvedených skutečností. Kapitola tedy slouží spíše jako přehledný zdroj k vyhledání základních dat.

Tabulka č. 5: Přehled financování poskytovatelů sociálních a návazných služeb v letech 2009 až 2011³²

Příjmy										Provozní náklady
Poskytovatel	Rok	Obce	MPSV	Plzeňský kraj	sponzoři	úhrady klientů	další		Celkem	Celkem
							Ostatní příjmy			
Centrum pro zdravotně postižené Plzeňského kraje	2009	129 000	895 000	0	3 000	36 000				1 063 000
	2010	119 000	766 000	5 000	3 000	25 000				918 000
Diakonie ČCE – středisko Radost	2009									
	2010								16 937 635	17 369 263
Dům s pečovatelskou službou Štěnovice	2009	307 000 ¹				246 540			553 540	60 460
	2010	352 000 ¹				246 540			598 540	105 460
Farní charita Přeštice	2009	1 500 ²			5 000				6 500	
	2010	500 ²			5 000				5 500	
Farní sbor ČCE v Přešticích	2009									
	2010	19 000 ²		9 000					27 000	
Město Přeštice	2009	79 733 ³	625 000			537 000			1 317 733	1 237 000
	2010		616 000	76 000		538 000			1 230 000	1 184 000
Občanské sdružení zdravotně	2009									
	2010	15 000 ⁴							15	

³² Zdroj: Vlastní dotazníkové šetření, MPSV ČR – Registr poskytovatelů sociálních služeb (<http://iregistr.mpsv.cz>)¹ Příspěvek obce – Štěnovice² Příspěvek obce – Přeštice³ Příspěvek obce – Přeštice - 78 300 Kč; Skašov - 1 433 Kč⁴ Příspěvek obce – Přeštice - 11 000 Kč; Příkladovice - 2 000 Kč; Chlumčany - 2 000 Kč⁵ Příspěvek obce – Merklín - 1 000 Kč; ÚMO Plzeň 2 - 10 000 Kč⁶ Příspěvek obce – Merklín - 1 000 Kč; ÚMO Plzeň 2 - 4 000 Kč⁷ Ostatní příjmy – Sjednocená organizace nevidomých a slabozrakých ČR

postižených Přešticko	0								000	
Sjednocená org. nevidomých a slabozrakých ČR, Plzeň-jih	2009	11 000 ⁵	0	0	7 000	3 500	10 000 ⁷		31 500	15 190
	2010	5 000 ⁶	0	0	8 000	3 500	29 790 ⁷		46 290	35 190

8. ANALÝZA POTŘEB OBYVATEL SPRÁVNÍHO OBVODU

8.1 Závěry analýzy potřeb dětí a mládeže v SO ORP Přeštice³³

- **Nabídnout další volnočasové aktivity pro starší děti** – zájem o dané aktivity ověřit např. formou dotazníku, vytvořit kvalitní podmínky pro rozvoj „vybrané“ aktivity.
- Rozšířit nejenom volnočasová hřiště, ale i nabídku dalších sportovních aktivit, které nejsou závislé na počtu členů, např. „cvičení pro ženy a dívky“, posilovna, bowling pro mládež apod.
- Velmi žádané jsou jakékoliv venkovní prostory na provozování adrenalinových aktivit, např. skate parky, crossové dráhy, cyklotrasy s přírodními překážkami, lezecké stěny apod.
- V rámci města Přeštice se mladí lidé v letních měsících scházejí u řeky - u jezu. Pro jejich větší bezpečnost doporučujeme ve městě vybudovat veřejné koupaliště, kde by děti a mladí lidé byli i pod větší kontrolou dospělých. Další možností je pak vybudování letního kina.
- **Velmi vhodné řešení pro danou lokalitu by byl prostor, který by dětem a mladým lidem nabídl volnočasové vyžití hudebního, kulturního a podobného charakteru.** Mohlo by se jednat o klubovnu – neformální komunitní centrum, kde by mohly děti a mladí lidé provozovat své neorganizované volnočasové aktivity – bowling, taneční večery, filmové produkce apod. Ideální by bylo, aby v rámci těchto aktivit byli „pod dozorem“ dospělí, pro ně důvěryhodné osoby.
- Nejen v rámci výše zmíněného prostoru by se mohly realizovat akce, které by měly za cíl **kulturní vyžití** nejen sledované věkové skupiny obyvatel – hudební programy, filmové produkce, besedy na zajímavá témata pro celé rodiny.
- **Zvýšit kontrolu vytipovaných míst v lokalitě** – zvýšit počet kontrol Policií ČR. Jejich úkolem by byla kontrola vytipovaných míst, kde se schází problematičtí jedinci, nejen z řad mládeže.

³³ Celá analýza je k dispozici na internetových stránkách www.prestice-mesto.cz.

- Zajistit terénní pracovníky působící ve všech větších obcích lokality.
- Zvýšit **zájem o děti**, které procházejí složitou životní situací, jako je např. rozvod či rozchod rodičů. Za vhodné považujeme zřízení poradny pro rodinu, děti a mládež.
- Na webové stránky města umístit sekci s informacemi určenými mladým lidem. Tyto stránky by je mohly informovat nejen o všech možných aktivitách, kulturních akcích apod., ale mladí lidé by na nich měli mít možnost najít odkazy na poskytovatele služeb, a to nejen sociálních, zaměřených na tuto skupinu obyvatel.

8.2 Závěry analýzy potřeb seniorů a osob se zdravotním postižením v SO ORP Přeštice³⁴

Česká populace stárne. Počet lidí v seniorském věku se neustále zvyšuje. Do 15 let podle údajů Výzkumného ústavu práce a sociálních věcí se počet seniorů, odkázaných na pomoc druhé osoby, zvýší o 70 %. Proto je nezbytné potřeby této věkové skupiny obyvatel řešit a řešit je i s dostatečným předstihem.

- **Většina seniorů chce žít ve svém prostředí až do konce života**, právě domácí prostředí a domácí péče zajišťují psychickou a velmi často i fyzickou pohodu, která má silný pozitivní vliv na udržení soběstačnosti seniorů. V této souvislosti považujeme za velmi důležité zdůraznit, že k tomu pomohou často i nenákladné služby a prostředky.
- Mezi nejčastější zmiňované problémy a starosti obyvatel Přešticka v seniorském věku patří **zdravotní problémy**, obavy z dalších zdravotních problémů a z případné bolesti. Někteří senioři také zmiňují finanční problémy.
- **Senioři v Přešticích, tak jako všude jinde, chtějí stárnout především ve svém přirozeném prostředí**, pokud již toto prostředí musí ze zdravotních důvodů opustit, preferují menší ústavní zařízení s typem péče podobnému domácímu prostředí, které by bylo umístěné co nejbližší jejich bývalému domovu, jejich rodině a jejich známým. Na druhou stranu se i tak vyskytly názory, že lidé chtějí za každou cenu i v momentě naprosté nesoběstačnosti zůstat s rodinou a na její pomoc spoléhají. Zde je potřeba nastavit komunikaci pečovatelských služeb jako něčeho běžného, za co se lidé případně nemusí stydět. V rámci komplexní péče o klienty je třeba také zajistit fungující spolupráci na základě vzájemné komunikace terénní pečovatelské služby a terénní zdravotní služby.
- **Zajistit dostupnost komplexních služeb terénní pečovatelské služby ve všech obcích regionu.** Jedná se především o zajištění nákupů a rozvoz obědů (i o víkendech). Na tyto služby by samozřejmě měly navázat služby z oblasti osobní hygieny, péče o domácnost

³⁴ Celá analýza je k dispozici na internetových stránkách www.prestice-mesto.cz.

apod. Senioři pak velmi často potřebují zajištění dopravy a doprovodu do měst, především k lékaři a na úřady.

- V rámci šetření jsme se často také setkali i s **neochotou a nezájmem využívat sociální služby**. Tato situace může mít několik důvodů:
 - Pomoc rodiny opravdu velmi dobře funguje a je vyhovující.
 - Na druhou stranu je možné, že pomoc rodiny a sousedů je vnímána jako jediná možnost, senioři uvádějí, že žádné sociální služby v lokalitě nejsou, případně je vnímají jako pro ně finančně nedostupné.
 - Lidé mají pocit, že využití sociální služby znamená selhání rodiny, která by se o seniory měla postarat. Stydí se tuto situaci přiznat.
- Z těchto výše uvedených důvodů doporučujeme **zvýšit informovanost** o sociálních službách, prezentovat sociální služby jako něco běžného, něco co lidem pomáhá, usnadňuje život, ale nezastupuje péči rodiny, která by pak měla fungovat především na rovině psychické podpory svých členů v seniorském věku. Takto zaměřenou lokální komunikační kampaní se dá pomoci ke zlepšení vnímání funkce pečovatelské služby v lokalitě. Z našich zkušeností víme, že efektivní způsob komunikace se seniory je komunikace formou osobních setkání, besed spojených s kulturními či jinými zajímavými programy. Velmi dobře pak fungují reference lidí, kteří danou službu využívají. Pečovatelky v oblasti samy udávají, že pokud se překonají první bariéry a obavy, senior například začne využívat službu dovozu obědů, velmi brzy využije i služby další. Dále velmi dobře funguje předávání informací například prostřednictvím praktických lékařů.
- Zlepšit **obslužnost obcí veřejnou dopravou**, zajistit bezbariérovost zastávek a zajistit dopravní obslužnost nízkopodlažními autobusy.
- Z hlediska požadavků na **bezbariérovost zmapovat problematická místa** v obcích. Navrhujeme toto zjišťovat např. pomocí krátkého dotazníkového šetření, veřejného setkání s občany, případně realizovat procházky po obcích s lidmi na vozíku či jinak pohybově omezenými. (V současné době se mapují bariéry pro projekt Mobility pro všechny v Přešticích, následovat budou Řeňče a Dolní Lukavice, v těchto obcích o tyto aktivity projeví zájem starostové.).
- V oblasti žije relativně **vysoký podíl seniorů, kteří žijí ve venkovském prostoru**, ve svých vlastních domcích, někdy i na odlehlejších místech. Jelikož je známo, že senioři žijící na vesnicích jsou v základních všedních činnostech soběstačnější než senioři žijící ve městech, měli bychom těmito lidem možnost stárnout ve venkovském prostoru zachovat. Vyšší psychickou pohodu by jim zajistila komplexní péče ze strany pečovatelské a zdravotní služby a také pravidelná kontrola ze strany pečovatelské služby, nebo tísňové péče.
- Oslovení respondenti si **přejí trávit svůj volný čas aktivně**, a to s ohledem ke svému aktuálnímu zdravotnímu stavu.

- Uvědomujeme si, že jsme v dané analýze opomenuli problematiku osob s demencí a dalšími psychickými poruchami, i těchto lidí bude v dané lokalitě v budoucnosti přibývat (v souvislosti se stoupající nadějí na dožití). Naše šetření však takto specializované nebylo. V této souvislosti alespoň však zmíníme důležitost vzdělávání seniorů, tréninku paměti apod.

9. PRIORITY SO ORP PŘEŠTICE V SOCIÁLNÍ OBLASTI

9.1 Postup a zpracování SWOT analýzy

SWOT³⁵ analýza je efektivním nástrojem, jež umožňuje shrnout a analyzovat vnitřní prostředí – tzn. silné a slabé stránky a vnější prostředí – tzn. příležitosti a ohrožení systému sociálních a návazných služeb na daném území, kde:

- **silné a slabé stránky** jsou ty skutečnosti, které lze přímo ovlivnit (např. typy služeb, způsob a formy jejich poskytování atd.)
- **příležitosti a ohrožení** jsou ty skutečnosti, které vstupují do prostředí zvnějšku a jsou jen stěží ovlivnitelné (např. legislativa, finanční zdroje atd.)

Tato analýza je důležitým podkladem v procesu komunitního plánování sociálních služeb na území SO ORP Přeštice, neboť zobrazuje jakými silnými a slabými stránkami lze současný systém sociálních a návazných služeb charakterizovat, jakých vnějších příležitostí lze využít a jakým hrozbám je třeba čelit. Výsledky SWOT analýzy byly použity jako základ pro směřování plánování sociálních služeb, pro formulaci priorit, opatření a plánovaných aktivit.

SWOT analýza byla vytvořena na základě těchto materiálů:

- záznam s výstupy veřejného setkání v rámci KPSS v SO ORP Přeštice konaného dne 20. ledna 2011,
- záznam jednání pracovní skupiny Sociální oblast pro aktualizaci Strategického plánu Leader na území MAS Aktivios konaného dne 14. února 2011,
- Sociodemografická analýza SO ORP Přeštice.
- Na dané veřejné setkání byli přizváni zástupci z řad zadavatelů, poskytovatelů a uživatelů a široká veřejnost Přešticka. V rámci sběru podnětů měl každý účastník ve dvou tematických skupinách (senioři a osoby se zdravotním postižením, děti, ohrožené a vyloučené osoby) možnost sdělit svůj názor, prodiskutovat ho s ostatními a na závěr označit své priority ve vzniklých oblastech.

³⁵ SWOT – z ang. Strengths (silné), Weaknesses (slabé), Opportunities (příležitosti), Threats (hrozby)

SWOT analýza v oblasti Seniorů a osoby se zdravotním postižením

<p>SILNÉ STRÁNKY</p> <ul style="list-style-type: none"> • bezbariérovost - bezbariérové přístupy k lékařům - bezbariérové autobusy v městské dopravě • domácí zdravotní péče (lepší komunikace s lékaři) • pečovatelská služba • zlepšení spolupráce zdravotnických a sociálních služeb v regionu • zlepšení komunikace mezi pečovatelskou službou a starosty • dobrá informovanost 	<p>SLABÉ STRÁNKY</p> <ul style="list-style-type: none"> • bariérovost - nízká dopravní obslužnost v rámci území ORP (malá četnost a špatná návaznost spojů, nejsou bezbariérové) - absence parkovacích míst pro OZP³⁶ u lékařů - neschůdnost některých chodníků v Přešticích • absence domova pro seniory/domova klidného stáří • absence odlehčovacích služeb vč. propagace • absence osobní asistence • absence denního stacionáře pro seniory a OZP • absence terénní práce a sociální rehabilitace pro osoby s mentálním postižením • poskytování pečovatelské služby o víkendech • absence terénní pečovatelské služby v ostatních obcích Přešticka • absence podpory domácí zdravotní péče • absence zdravotní pohotovosti – problematická dostupnost lékařské péče pro seniory a OZP bez možností převozu
<p>PŘÍLEŽITOSTI</p> <ul style="list-style-type: none"> • dobrovolníci 	<p>OHROŽENÍ</p> <ul style="list-style-type: none"> • nedostatečné financování sociálních služeb

³⁶ OZP – osoba se zdravotním postižením

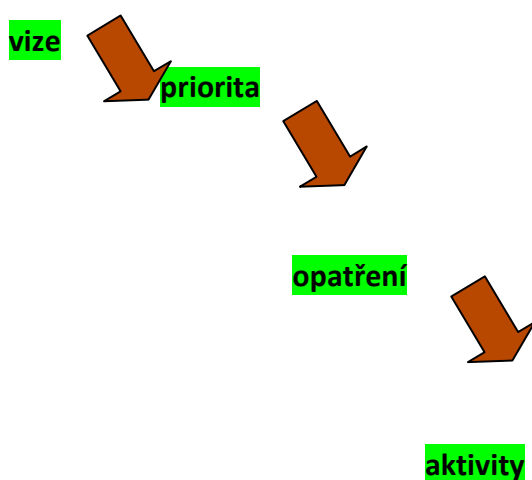
SWOT analýza v oblasti Děti, ohrožené a vyloučené osoby

<p>SILNÉ STRÁNKY</p> <ul style="list-style-type: none"> • volnočasové aktivity ZŠ, DDM, knihovny, Kulturního a komunitního centra • bezplatné volnočasové aktivity a mateřské centrum fary ČCE • působení organizace Člověk v tísni, o.p.s., (pomoc při řešení tíživé životní situace) • možnost ubytování matek s dětmi v zařízení Charity Plzeň • možnost ubytování mladistvých v Domu na půl cesty Klatovy • nabídka veřejné služby městem Přeštice 	<p>SLABÉ STRÁNKY</p> <ul style="list-style-type: none"> • provozní doba MŠ a družin ZŠ neodpovídá pracovní době rodičů • o prázdninách nejsou zabezpečeny volnočasové aktivity pro děti a mládež (např. příměstské tábory) • absence krátkodobého hlídání dětí • neorganizovaný klub pro teenagery • absence rodinného, finančního a právního poradenství • vzdělávání dospělých, rodičů na MD • bytová výstavba – startovací byty • podpora zaměstnanosti znevýhodněných skupin obyvatel, podpora zaměstnavatelů nabízejících zkrácené úvazky
<p>PŘÍLEŽITOSTI</p> <ul style="list-style-type: none"> • dostupnost a existence dalších možností informačních toků • zvýšení preventivní práce s dětmi • plánovaná rekonstrukce 2 domů se sociálními byty • dobrovolníci • spolupráce poskytovatelů služeb v regionu 	<p>OHROŽENÍ</p> <ul style="list-style-type: none"> • nezaměstnanost

9.2 Priority³⁷

Na základě průběhu procesu plánování sociálních služeb došlo ke stanovení priorit správního obvodu obce s rozšířenou působností Přeštice. Návrh jednotlivých priorit byl stanoven ve spolupráci s řídicí skupinou na základě vyhodnocení SWOT analýzy poskytovaných sociálních služeb a zpracování analýzy území ORP Přeštice. Podkladem pro zpracování byla rovněž uskutečněná veřejná setkání.

Rozpracování strategické části vychází ze standardní struktury strategií tohoto typu. Je stupňovitě členěna do základních úrovní:



Vize je dlouhodobý konkretizovaný cíl, stanovení stavu „kam chceme dlouhodobě směřovat“ a jaký je náš „cílový stav“.

Prioritní oblasti korespondují s celkovou vizí koncepce a jejich definování je odvislé od definice vize. Vize je tedy naplňována prostřednictvím jednotlivých prioritních oblastí. Jde o hlavní dílčí oblasti zájmu, které je potřeba řešit. To znamená, že jednotlivé části popisují konkrétní prioritní oblasti, kterými je nezbytné se zabývat pro úspěšné naplnění vize koncepce. Každá prioritní oblast má definované obecné základní principy, kterými se má řídit interpretace nižších rovin dokumentu.

³⁷ Vysvětlivky

Připravenost opatření/projektu:

A - projekt je připraven k realizaci, je zajištěn po organizační i finanční stránce

B - projekt je připraven k realizaci, nemá zajištěné financování v plném rozsahu

C - projekt je v přípravách, dopracovává se po obsahové stránce, hledají se zdroje pro zajištění

Důležitost opatření/projektu:

Tato část je otázkou priorit území, potřebných projektů je hodně, ale ne všechny lze realizovat. Tímto upozorňujeme na vysokou či nízkou potřebnost realizace projektu.

I. - projekt je potřebný, pokud nedojde k realizaci, nebudou sociální služby v dané oblasti dostatečně zajištěny

II. - projekt je méně potřebný

III. - důležitý, ale s jeho realizací je možné počkat

Opatření rozpracovávají prioritní oblasti. Opatření upřesňují a vymezují soubor aktivit, které je nutné vykonat k naplňování prioritních oblastí. Každé opatření má stanovenou vlastní strukturu:

Stručný popis situace – stručně informuje o problému, který bude řešen navrženým opatřením a zdůvodňuje konkrétní opatření.

Aktivity jsou návrhem možných činností realizovatelných v rámci opatření. Pokud se realizují navržené aktivity, dochází ke splnění cíle opatření. Pod pojmem aktivit si můžeme představit typy konkrétních projektů naplňujících cíle opatření. U aktivit nejde o definitivní výčet všech možností, ale spíše o soupis návrhů a aktuálních potřeb.

Rozpracované priority

Priorita: I. Podpora seniorů a osob se zdravotním postižením v domácím prostředí

Opatření I. 1. Zvyšování kvality poskytování pečovatelské služby

Popis opatření:

<p>Popis současného stavu, důvod potřeby realizace</p>	<p>V současné době neexistuje v rámci PS Přeštice možnost dohledu nad klientem, chybí možnost aktivizace. PS Přeštice má nyní k dispozici automobil pro rozvoz obědů, ale nedostatečná je možnost doprovodu k lékařům, dovoz na koupání apod. V rámci PS Přeštice chybí možnost odebírání dietních obědů (u osob s diabetem, oběhovými chorobami, nadváhou apod.)</p>
<p>Klíčové plánované aktivity, z nichž se projekt skládá</p>	<ul style="list-style-type: none"> • zajistit v Přešticích možnost pečovatelské služby odpoledne, večer a o víkendech (personální a finanční zajištění, dohoda o rozvozu obědů o víkendech s prodejcem obědů) • zajištění dohledu (personální a finanční zajištění, rozšíření registrace) v rámci PS Přeštice • zajistit v Přešticích doprovody pro klienty (k lékaři, na úřady apod.) • zajistit možnost svozů (zajistit osobní automobil přizpůsobený omezení klientů PS) • zajištění dietních obědů (vyhledání výrobce, zajištění rozvozu výrobcem)
<p>Cílová skupina (koho realizací podpoříme)</p>	<p>senioři a osoby se zdravotním postižením</p>
<p>Výstup projektu = co bude výsledkem (co, v jakém počtu apod.)</p>	<p>nabídka pečovatelské služby v odpoledních a večerních hodinách a o víkendech, rozvoz obědů o víkendech, zajištění dohledu klienty, možnost přepravovat seniory a osoby se zdravotním postižením, možnost doprovodu klientů (k lékaři, na úřady)</p>
<p>Dopad na cílovou skupinu/efekt:</p>	<p>podpora setrvání občanů v domácím prostředí</p>

Finanční a organizační zajištění opatření/projektu:

<p>Realizátoři:</p>	<p>Město Přeštice</p>
<p>Partneři:</p>	

Harmonogram:	
Předpokládané zdroje financování:	Město Přeštice, dotace
Možné zdroje financování:	
Připravenost opatření:	B
Důležitost opatření:	I.

Priorita: I. Podpora seniorů a osob se zdravotním postižením v domácím prostředí

Opatření: I. 2. Rozšíření pečovatelské služby po celém území ORP Přeštice

Popis opatření:

Popis současného stavu, důvod potřeby realizace	Senioři v Přešticích, tak jak všude jinde, chtějí stárnout především ve svém přirozeném prostředí. Je klíčové zajistit dostupnost komplexních služeb terénní pečovatelské služby ve všech obcích regionu. Jedná se především o zajištění nákupů a rozvoz obědů (i o víkendech). Na tyto služby by samozřejmě měly navázat služby z oblasti osobní hygieny, péče o domácnost apod. Senioři pak velmi často potřebují zajištění dopravy a doprovodu do měst, především k lékaři a na úřady. (volně dle průzkumu zaměřeného na potřeby seniorů a osob se zdravotním postižením)
Klíčové plánované aktivity, z nichž se projekt skládá	<ul style="list-style-type: none"> • mapování potřeby pečovatelské služby v jednotlivých oblastech • jednání s jednotlivými obcemi o jejich zájmu a finančních možnostech o službu • rozšíření pečovatelské služby dle zájmu obcí a financí • zvýšení informovanosti: co mohou lidé od pečovatelské služby vůbec dostat, co poskytuje
Cílová skupina (koho realizací podpoříme)	senioři a osoby se zdravotní postižením
Výstup projektu = co bude výsledkem (co, v jakém počtu apod.)	rozšíření pečovatelské služby v rámci SO OPR Přeštice
Dopad na cílovou skupinu/efekt:	možnost využívat pečovatelskou službu

Finanční a organizační zajištění opatření/projektu:

Realizátoři:	jednotlivé obecní úřady
Partneři:	
Harmonogram:	

Předpokládané zdroje financování:	rozpočet jednotlivých obcí, platby od klientů, dotace
Možné zdroje financování:	
Připravenost opatření:	C
Důležitost opatření:	I.

Priorita: I. Podpora seniorů a osob se zdravotním postižením v domácím prostředí

Opatření: I. 3. Zajištění nabídky asistenčních služeb

Popis opatření:

Popis současného stavu, důvod potřeby realizace	V současné době neexistuje na Přešticku možnost asistenční služby pro osoby se zdravotním postižením. Služba nezahrnuje doprovody, týká se jen nejvíce postižených klientů. Službu osobní asistence postrádají senioři a osoby se zdravotním postižením a pečující o seniory a osoby se zdravotním postižením. Většinou by klienti potřebovali osobní asistenci na několik hodin denně, aby si mohly odpočinout osoby, které o ně pečují, nebo překlenuly dobu, kdy jsou pečující v zaměstnání.
Klíčové plánované aktivity, z nichž se projekt skládá	<ul style="list-style-type: none"> • zjištění možností • jednání s p. ředitelkou Oblastní charity Klatovy, popř. s jiným poskytovatelem služby o rozšíření asistenční služby na ORP Přeštice, důležitá je otázka financování • jednání s Městem Přeštice • rozšíření služby, informování o poskytované službě
Cílová skupina (koho realizací podpoříme)	senioři a osoby se zdravotním postižením
Výstup projektu = co bude výsledkem (co, v jakém počtu apod.)	zajištění osobní asistence
Dopad na cílovou skupinu/efekt:	podpora setrvání osob se zdravotním postižením a seniorů v domácím prostředí

Finanční a organizační zajištění opatření/projektu:

Realizátoři:	
Partneři:	
Harmonogram:	
Předpokládané zdroje financování:	
Možné zdroje financování:	
Přípravenost opatření:	C
Důležitost opatření:	II.

Priorita: I. Podpora seniorů a osob se zdravotním postižením v domácím prostředí

Opatření I. 4. Podpora domácí ošetrovatelské péče

Popis opatření:

Popis současného stavu, důvod potřeby realizace	V SO ORP Přeštice Centrum domácí zdravotní péče, s.r.o. poskytuje domácí ošetrovatelskou péči a domácí hospicové služby. S některými lékaři je spolupráce na dobré úrovni, ale mnohdy mají obavy, že při předepsání domácí ošetrovatelské péče jim vzniknou další náklady. Pokud řádně zaznamenají potřebnost ošetření, žádné náklady jim nevznikají. Je nutné podpořit informovanost všech zúčastněných subjektů.
Klíčové plánované aktivity, z nichž se projekt skládá	<ul style="list-style-type: none"> • setkání na domluvě formy podpory • zajištění záštity pana starosty Přeštic pro jednání s lékaři z území • osobní jednání s lékaři a jejich informování o službě, informování veřejnosti v Přeštických novinách a v dalším regionálním tisku (místní periodika, informační listy vydávané obecními úřady apod.)
Cílová skupina (koho realizací podpoříme)	senioři a osoby se zdravotním postižením
Výstup projektu = co bude výsledkem (co, v jakém počtu apod.)	větší informovanost lékařů o službě, lepší informovanost veřejnosti o službě (článek v Přeštických novinách a v dalším regionálním tisku)
Dopad na cílovou skupinu/efekt:	podpora setrvání občanů v domácím prostředí v případě nemoci nebo stáří

Finanční a organizační zajištění opatření/projektu:

Realizátoři:	p. Kaderová, Seidlová, Tejčková
Partneři:	Město Přeštice
Harmonogram:	
Předpokládané zdroje financování:	bez finančních nákladů
Možné zdroje financování:	
Připravenost opatření:	A
Důležitost opatření:	I.

Priorita: I. Podpora seniorů a osob se zdravotním postižením v domácím prostředí

Opatření I. 5. Podpora pečujících osob

Popis opatření:

Popis současného stavu, důvod potřeby realizace	Osoby pečující o osoby se zdravotním postižením a seniory jsou často vyčerpané, sociálně izolované a chybí jim potřebné informace a podpora. Pečující osoby potřebují podporu formou setkání pečujících – přednášky na témata potřebná pro pečující, posezení, možnost sdílení podobných zkušeností. Prostor pro setkávání je zajištěn.
Klíčové plánované aktivity, z nichž se projekt skládá	<ul style="list-style-type: none"> • zajištění programu/hlídkání pro pečované • oslovení pečujících osob k účasti na setkání ve spolupráci se soc. odborem • zajištění informovanosti pečujících dle jejich potřeb např. o možnostech odlehčovacích služeb
Cílová skupina (koho realizací podpoříme)	pečující o osoby se zdravotním postižením a seniory
Výstup projektu = co bude výsledkem (co, v jakém počtu apod.)	setkávání pečujících o osoby se zdravotním postižením a seniory, frekvence 1–2x za měsíc dle potřeby, program pro pečované osoby
Dopad na cílovou skupinu/efekt:	možnost sociálního kontaktu, sdílení zkušeností, získání potřebných informací pečujících osob

Finanční a organizační zajištění opatření/projektu:

Realizátoři:	Mgr. Stanislava Tejčková, Farní Charita Přeštice, Jana Macháčková
Partneři:	ČCE Farnost Přeštice
Harmonogram:	setkávání začne do konce roku 2011
Předpokládané zdroje financování:	projekt budou zajišťovat dobrovolníci
Možné zdroje financování:	
Připravenost opatření:	A
Důležitost opatření:	III.

Priorita: I. Podpora seniorů a osob se zdravotním postižením v domácím prostředí

Opatření I. 6. Zajištění dostupnosti tísňové péče

Popis opatření:

Popis současného stavu, důvod potřeby realizace	V současné době existuje možnost kontaktovat pečovatelskou službu vytočením č. 1, služba je dostupná pouze pro osoby, které již nějaký úkon pečovatelské služby odebírají, PS Přeštice ji nemůže rozšířit i na další klienty. Zajištění telefonů s nastavenými 5 čísly např. na příbuzné a pro ty, kdo nemají nikoho, a podpora informovanosti o této službě podpoří osoby se zdravotním postižením a seniory.
Klíčové plánované aktivity, z nichž se projekt skládá	<ul style="list-style-type: none"> • zjištění dostupnosti (už proběhlo) • zvážení různých nabídek a výběr nejlepší možnosti (už proběhlo) • informování o možnosti nákupu telefonů s nastavenými 5 čísly – nabídka služby od Centra domácí zdravotní péče, s.r.o. na Přešticku • informování formou roznesení letáků, domluvou s lékaři, článkem v novinách a místních věstnících, hlášením místního rozhlasu a na internetu. Tento krok opakovat za pomoci dobrovolníků. • zavedení pilotního projektu tísňové péče pro seniory a osoby se zdravotním postižením za pomoci počítačového programu (automatická kontrola pomocí počítačového programu a telefonu) - Centrum domácí zdravotní péče, s.r.o.
Cílová skupina (koho realizací podpoříme)	senioři a osoby se zdravotním postižením žijící osaměle, nebo zůstávající sami doma v době, kdy jsou rodinní příslušníci v zaměstnání apod.
Výstup projektu = co bude výsledkem (co, v jakém počtu apod.)	nabídka tísňové péče a rozšíření informace o ní
Dopad na cílovou skupinu/efekt:	možnost snadného přivolání pomoci v případě závažných zdravotních problémů

Finanční a organizační zajištění opatření/projektu:

Realizátoři:	Kaderová, Tejčková (informování)
Partneři:	
Harmonogram:	

Předpokládané zdroje financování:	službu si financují klienti sami
Možné zdroje financování:	
Přípravenost opatření:	A
Důležitost opatření:	I.

Priorita: I. Podpora seniorů a osob se zdravotním postižením v domácím prostředí

Opatření: I. 7. Zajištění dostupnosti denního a týdenního stacionáře

Popis opatření:

Popis současného stavu, důvod potřebnosti realizace	Z výstupů pracovní skupiny KPSS „Senioři“ a „Zdravotně postižení“ a z výsledků průzkumu zaměřeného na seniory a osoby se zdravotním postižením vyplývá, že jich většina chce zůstat v domácím prostředí. Stacionář umožňuje zůstat delší dobu v domácím prostředí, i když senior potřebuje celodenní péči, v regionu není stacionář dostupný.
Klíčové plánované aktivity, z nichž se projekt skládá	
Cílová skupina (koho realizací podpoříme)	senioři a osoby se zdravotním postižením
Výstup projektu = co bude výsledkem (co, v jakém počtu apod.)	týdenní a denní stacionář
Dopad na cílovou skupinu/efekt:	možnost setrvat v domácím prostředí i při potřebě celodenní péče

Finanční a organizační zajištění opatření/projektu:

Realizátoři:	
Partneři:	
Harmonogram:	
Předpokládané zdroje financování:	
Možné zdroje financování:	
Přípravenost opatření:	C
Důležitost opatření:	III.

Priorita: II. Odstraňování stavebních bariér v území

II. 1. Průběžné mapování stavebních bariér

Popis opatření:

Popis současného stavu, důvod potřeby realizace	Přestože stavebních bariér postupně ubývá, existuje stále ještě mnoho veřejných budov a komunikací, které nejsou pro tělesně a smyslově postižené přístupné, nebo jen velice obtížně.
Klíčové plánované aktivity, z nichž se projekt skládá	<ul style="list-style-type: none"> • určení tras pro mapování bariér • setkání tělesně a smyslově postižených • dotazník/rozhovory se zdravotně postiženými • mapování stavebních bariér a fotodokumentace v Přešticích, zpracování analýzy • mapování stavebních bariér v Řenčích³⁸, zpracování analýzy • mapování stavebních bariér v Dolní Lukavici, zpracování analýzy • vyhledání možných zdrojů financování
Cílová skupina (koho realizací podpoříme)	osoby se zdravotním postižením, senioři, rodiče s kočárky
Výstup projektu = co bude výsledkem (co, v jakém počtu apod.)	aktualizace analýzy bariér (stručnější verze a podrobnější verze s fotodokumentací) a vyhledání možnosti financování
Dopad na cílovou skupinu/efekt:	možnost pohybu bez omezení

Finanční a organizační zajištění opatření/projektu:

Realizátoři:	analýza vzniká v rámci KPSS v SO ORP Přeštice, jednotlivé obce
Partneři:	Město Přeštice
Harmonogram:	
Předpokládané zdroje financování:	mapování probíhá v rámci projektu Podpora udržitelnosti procesu plánování dostupnosti sociálních služeb na území SO ORP Přeštice, DSO Úhlava a mikroregionu Běleč, část je zpracována dobrovolníky
Možné zdroje financování:	
Připravenost opatření:	B
Důležitost opatření:	II.

³⁸ Přestože naším cílem je odstranění bariér na celém území SO ORP Přeštice, aktivity jsou vzhledem k omezeným možnostem zaměřeny na Přeštice, Řenče a Dolní Lukavici.

Priorita: II. Odstraňování stavebních bariér v území

Opatření: II. 2. Průběžné odstraňování bariér

Popis opatření:

Popis současného stavu, důvod potřeby realizace	Přestože stavebních bariér postupně ubývá, existuje stále ještě mnoho veřejných budov a komunikací, které nejsou pro tělesně a smyslově postižené přístupné, nebo jen velice obtížně.
Klíčové plánované aktivity, z nichž se projekt skládá	<ul style="list-style-type: none"> • stanovení priorit v odstraňování bariér • zajištění finančních zdrojů • průběžné odstraňování bariér
Cílová skupina (koho realizací podpoříme)	osoby se zdravotním postižením, senioři, rodiče s kočárky
Výstup projektu = co bude výsledkem (co, v jakém počtu apod.)	počet odstraněných bariér
Dopad na cílovou skupinu/efekt:	snížení bariérovosti v území

Finanční a organizační zajištění opatření/projektu:

Realizátoři:	Město Přeštice, ostatní obce
Partneři:	
Harmonogram:	
Předpokládané zdroje financování:	národní rozvojový program mobility pro všechny, rozpočty jednotlivých obcí
Možné zdroje financování:	MAS Aktivios, Nadace ČEZ, Konto bariéry
Připravenost opatření:	A
Důležitost opatření:	II.

Priorita: III. Podpora řešení bytové problematiky

Opatření: III. 1. Zvyšování kvality služeb DPS³⁹

Popis opatření:

<p>Popis současného stavu, důvod potřeby realizace</p>	<p>V území ORP Přeštice jsou domovy se zvláštním určením – dříve DPS v Chlumčanech, v Merklíně (využité pro seniory jen částečně), ve Štěnovicích a v Přešticích. Obyvatelé jsou ve většině případů spokojeni s poskytovanými službami. Jako hlavní pozitivum této služby klienti vnímají pocit bezpečí, pocit, že v případě zhoršení zdravotního stavu se mohou okamžitě obrátit na pečovatelky. (volná citace dle průzkumu zaměřeného na seniory a osoby se zdravotním postižením)</p> <p>Vzhledem k tomu, že je klientům z obce Štěnovice z důvodů nedostatečné kapacity pečovatelská služba poskytována pouze v omezeném rozsahu úkonů (dovoz obědů, nákupy, pochůzky, praní a žehlení prádla) (volná citace Věra Houdková, Informační leták PS Starý Plzenec), obyvatelé DPS ve Štěnovicích by uvítali rozšíření služby např. o úklid, pomoc při osobní hygieně apod. Rovněž by byli rádi za možnost nákupu levnějších obědů. Klienti tohoto zařízení by ve vybavení samotných bytů preferovali, aby sociální zařízení bylo více přizpůsobené seniorům s omezenou pohyblivostí. (volná citace P. Dobiášová, Problematika seniorů ORP Přeštice, 2011)</p>
<p>Klíčové plánované aktivity, z nichž se projekt skládá</p>	<ul style="list-style-type: none"> • jednání s poskytovatelem Pečovatelské služby Starý Plzenec a s p. starostou Štěnovic • poskytnutí informací zastupitelstvu obce Štěnovice o dalších poskytovatelích pečovatelské služby • ostatní DPS viz priorita I. 1 a I. 2 • udržení současné nabídky služeb v Chlumčanech, Merklíně, Štěnovicích a Přešticích
<p>Cílová skupina (koho realizací podpoříme)</p>	<p>senioři žijící v DPS</p>
<p>Výstup projektu = co bude výsledkem (co, v jakém počtu apod.)</p>	<p>rozšíření a zkvalitnění pečovatelské služby v DPS Štěnovice – poskytování i dalších služeb pečovatelské služby.</p>
<p>Dopad na cílovou skupinu/efekt:</p>	<p>možnost déle zůstat v DPS, kde je snadnější kontakt rodin se seniory</p>

Finanční a organizační zajištění opatření/projektu:

³⁹ Jedná se o domy zvláštního určení.

Realizátoři:	
Partneři:	
Harmonogram:	
Předpokládané zdroje financování:	Obecní úřad Štěnovice, dotace – Krajský úřad, úhrady od klientů Současné náklady: Přeštice Chlumčany Merklín Štěnovice
Možné zdroje financování:	
Připravenost opatření:	C
Důležitost opatření:	I.

Priorita: III. Podpora řešení bytové problematiky

Opatření: III. 2. Zajištění možnosti podporovaného bydlení pro osoby se zdravotním postižením

Popis opatření:

Popis současného stavu, důvod potřeby realizace	Na Přešticku chybí možnost podporovaného bydlení. Tuto službu provozuje v Plzni Diakonie Československé církve evangelické, Středisko v Plzni, ale je omezena pouze na Plzeň a nejbližší okolí.
Klíčové plánované aktivity, z nichž se projekt skládá	<ul style="list-style-type: none"> • jednání poskytovatelem diakonie Československé církve evangelické o možnosti jejího zavedení/rozšíření služby na území Přešticka • spolupráce s odborem sociální péče (nebo po reformě s úřadem práce?) při vyhledávání klientů • zjištění konkrétní potřeby v území • vyhodnocení finanční nákladovosti rozšíření
Cílová skupina (koho realizací podpoříme)	osoby s lehkým mentálním postižením od 19 do 64 let (v době uzavření smlouvy), kteří mají zajištěno bydlení, mají zájem o podporu vedení vlastní domácnosti, zvládají péči o vlastní osobu a nepotřebují pomoc při osobní hygieně, dále je služba určena lidem, kteří jsou schopni samostatného pobytu v bytě.
Výstup projektu = co bude výsledkem (co, v jakém počtu apod.)	zavedení služby podporovaného bydlení
Dopad na cílovou skupinu/efekt:	možnost začlenění osob s mentálním a dalším psychickým postižením do společnosti

Finanční a organizační zajištění opatření/projektu:

Realizátoři:	
Partneři:	
Harmonogram:	
Předpokládané zdroje financování:	Projekt Diakonie Československé církve evangelické, Střediska v Plzni, je financován z Evropského sociálního fondu v ČR, Operační program lidské zdroje a zaměstnanost.
Možné zdroje financování:	
Připravenost opatření:	C

Důležitost opatření:	II.
-----------------------------	-----

Priorita III: Podpora řešení bytové problematiky

Opatření: III. 3. Podpora využívání bytu pro osoby se zdravotním postižením v Přešticích

Popis opatření:

Popis současného stavu, důvod potřeby realizace	V Přešticích je volný 1 byt pro osoby se zdravotním postižením, je potřeba zajistit jeho využívání podle určeného účelu.
Klíčové plánované aktivity, z nichž se projekt skládá	<ul style="list-style-type: none"> • informování o možnosti využití bytu pro osoby se zdravotním postižením v Přešticích na internetu • informování v Přeštických novinách • spolupráce se sociálním odborem na vytipování potřebných obyvatel • zvažení jeho dalšího využívání pro sociální účely
Cílová skupina (koho realizací podpoříme)	osoby se zdravotním postižením
Výstup projektu = co bude výsledkem (co, v jakém počtu apod.)	efektivní využívání bytu
Dopad na cílovou skupinu/efekt:	odpovídající ubytování v bezbariérovém bytu pro osoby se zdravotním postižením

Finanční a organizační zajištění opatření/projektu:

Realizátoři:	Město Přeštice
Partneři:	Město Přeštice
Harmonogram:	
Předpokládané zdroje financování:	bez finančních nákladů
Možné zdroje financování:	
Připravenost opatření:	A

Důležitost opatření:	III.
-----------------------------	------

Priorita: IV. Podpora rodin s dětmi, dětmi a mládeží

Opatření: IV. 1. Zajištění terénních služeb pro děti a mládež

Popis opatření:

Popis současného stavu, důvod potřeby realizace	„Mladí lidé bydlící v SO ORP Přeštice (Přeštice a jejich okolí, Chlumčany) uvádějí, že sehnat drogy není problém. První asociace drogy pro ně byla ve většině případů marihuana (HTC) a pervitin. V dané lokalitě lze vytipovat místa, která jsou tímto jednáním ohrožena – vlastními zkušenostmi dětí a mladých lidí či nálezem injekčních stříkaček. Mezi oslovenými byli především ti, kteří deklarovali, že by drogu nikdy nezkusili. Na druhou stranu byli mezi nimi i tací, kteří v rámci šetření zkušenost s drogou přiznali. Setkali jsme se s názorem uživatelů pervitinu v Přešticích, že sehnat a užívat drogy je zde stále jednodušší. (dle průzkumu zaměřeného na děti a mládež ve SO ORP Přeštice) V regionu není poskytována terénní práce s lidmi závislými na návykových látkách, která by řešila danou problematiku.
Klíčové plánované aktivity, z nichž se projekt skládá	<ul style="list-style-type: none"> • vyhledání možného financování terénní práce • jednání s Městem Přeštice a zastupitelstvem o finančním zajištění • vyhledání možných poskytovatelů a jednání o poskytování služby • zajištění služby
Cílová skupina (koho realizací podpoříme)	starší děti a mládež, osoby ohrožené užíváním drog a závislostí na nich
Výstup projektu = co bude výsledkem	terénní pracovník na částečný úvazek
Dopad na cílovou skupinu/efekt:	snížení užívání návykových látek a práce s osobami ohroženými užíváním drog

Finanční a organizační zajištění opatření:

Realizátoři:	Město Přeštice
Partneři:	
Harmonogram:	
Předpokládané zdroje financování:	Město Přeštice, dotace
Možné zdroje financování:	
Přípravenost opatření:	C
Důležitost opatření:	I.

Priorita: IV. Podpora rodin s dětmi, dětmi a mládeží

Opatření: IV. 3. Zajištění poradenství

Popis opatření:

Popis současného stavu, důvod potřeby realizace	Na území SO OPR Přeštice nemají občané možnost řešit své problémy spojené s řešením těžkých životních situací. Řešením pro občany je využívat služby občanských poraden.
Klíčové plánované aktivity, z nichž se projekt skládá	<ul style="list-style-type: none"> • udržení spolupráce s Člověkem v tísní, o.p.s. • zjištění možností zřízení pobočky občanské poradny ve městě • zjištění finančních možností zajištění služby • informování o nejbližších poradnách v rámci plzeňského kraje
Cílová skupina (koho realizací podpoříme)	rodiny s dětmi, občané, děti a mládež
Výstup projektu = co bude výsledkem (co, v jakém počtu apod.)	zajištění služeb občanské poradny, zvýšení informovanosti
Dopad na cílovou skupinu/efekt:	dostupné informace pro možnost řešení problematických situací

Finanční a organizační zajištění opatření/projektu:

Realizátoři:	
Partneři:	
Harmonogram:	
Předpokládané zdroje financování:	
Možné zdroje financování:	
Přípravenost opatření:	C
Důležitost opatření:	III.

Priorita: V. Zajištění informovanosti o sociálních a návazných službách v regionu

V. 1. Podpora informovanosti o nabídce sociálních a návazných služeb na webových stránkách města

Popis opatření:

Popis současného stavu, důvod potřebnosti realizace	Stránky města dávají možnost podávat dostatek informací o nabídce sociálních a návazných služeb pro občany celého území. Současné stránky měst a obcí nenabízí dostatek informací o všech poskytovaných soc. službách v území.
Klíčové plánované aktivity, z nichž se projekt skládá	<ul style="list-style-type: none"> • vyzvat poskytovatele sociálních služeb o informace na webové stránky • nastavení pravidel aktualizace dat (kdo, kdy, kam zasílá) • zveřejnění informací o sociálních službách na stránkách města • pravidelná aktualizace dat
Cílová skupina (koho realizací podpoříme)	občané SO ORP Přeštice
Výstup projektu = co bude výsledkem (co, v jakém počtu apod.)	průběžně aktualizované informace týkající se poskytovatelů soc. služeb na internetových stránkách Města Přeštice
Dopad na cílovou skupinu/efekt:	lepší informovanost o sociálních službách

Finanční a organizační zajištění opatření/projektu:

Realizátoři:	S. Tejčková
Partneři:	poskytovatelé sociálních služeb
Harmonogram:	jedenkrát za rok
Předpokládané zdroje financování:	dobrovolná práce
Možné zdroje financování:	
Připravenost opatření:	B
Důležitost opatření:	I.

Priorita: Zajištění informovanosti o sociálních a návazných službách v regionu

Opatření: V. 2. Aktualizace katalogu poskytovatelů návazných a sociálních služeb

Popis opatření/projektu:

Popis současného stavu, důvod potřeby realizace	Katalog poskytovatelů sociálních služeb z KPSS z let 2005–2007 není aktuální, v území je např. nový poskytovatel soc. služeb apod. Aktualizace podpoří zvýšení informovanosti v regionu.
Klíčové plánované aktivity, z nichž se projekt skládá	<ul style="list-style-type: none"> • zjištění aktuálních informací týkajících se poskytovatelů sociálních a návazných služeb • domluva na obsahu katalogu, uváděných informacích apod. • zpracování katalogu • zveřejnění na stránkách Města Přeštice • zveřejnění informací – zkráceného přehledu poskytovatelů sociálních služeb v Přeštických novinách a v dalším regionálním tisku (místní periodika, informační listy vydávané obecními úřady) • výtisk katalogu, nebo jeho zkrácené verze v černobílé variantě (počet bude upřesněn)
Cílová skupina (koho realizací podpoříme)	obyvatelé SO ORP Přeštice
Výstup projektu = co bude výsledkem (co, v jakém počtu apod.)	aktualizovaný katalog poskytovatelů sociálních služeb v elektronické podobě, výtisk Katalogu dle potřeb poskytovatelů
Dopad na cílovou skupinu/efekt:	zvýšení informovanosti o sociálních službách

Finanční a organizační zajištění opatření/projektu:

Realizátoři:	Město Přeštice, jednotlivé obce
Partneři:	poskytovatelé sociálních služeb
Harmonogram:	aktualizace pro rok 2012 v listopadu 2011, aktualizace jedenkrát za rok viz příloha
Předpokládané zdroje financování:	Katalog poskytovatelů sociálních služeb je vytvářen v rámci projektu Podpora udržitelnosti procesu plánování dostupnosti sociálních služeb na území ORP Přeštice, DSO Úhlava a mikroregionu Běleč, tisk pravděpodobně na náklady Farního sboru Českobratrské církve evangelické v Přešticích a J. Satkeho (v jednání počet kusů)

Možné zdroje financování:	
Připravenost opatření:	A
Důležitost opatření:	II.

Priorita: V. Zajištění informovanosti o sociálních a návazných službách v regionu

Opatření: V. 3. Podpora poradny pro zdravotně postižené, právní a psychologická

Popis opatření/projektu:

Popis současného stavu, důvod potřeby realizace	V předcházejících letech v Přešticích existovala Poradna pro zdravotně postižené, kterou provozovalo Centrum pro zdravotně postižené Plzeňského kraje, pracoviště Plzeň-sever, Plzeň-jih. Kapacita poradny byla naplněna a důležité bylo, že byla v Přešticích, protože se týkala často osob, které se obtížně pohybují, orientují apod. Dále v Přešticích chybí psychologická a právní poradna.
Klíčové plánované aktivity, z nichž se projekt skládá	<ul style="list-style-type: none"> • jednání Města Přeštice s Centrem pro zdravotně postižené Plzeňského kraje, pracoviště Plzeň-sever, Plzeň-jih • vyhodnocení výstupů jednání, možností všech zúčastněných • podle finančních možností a zájmu Města Přeštice buď oslovení poskytovatelů, nebo informování o možnostech navštívení poraden v okolních městech
Cílová skupina (koho realizací podpoříme)	občané ORP Přeštice
Výstup projektu = co bude výsledkem (co, v jakém počtu apod.)	zajištění poradenství pro osoby se zdravotním postižením, psychologické poradny a právní poradny (může být součástí občanské poradny, viz priorita IV. 3)
Dopad na cílovou skupinu/efekt:	občané ORP Přeštice budou mít možnost získat informace, právní radu a psychologickou pomoc dle své životní situace

Finanční a organizační zajištění opatření/projektu:

Realizátoři:	Město Přeštice
Partneři:	
Harmonogram:	
Předpokládané zdroje financování:	Město Přeštice
Možné zdroje financování:	
Připravenost opatření:	C
Důležitost opatření:	Poradna pro zdravotně postižené II., ostatní III.

10. CO JSME JIŽ UDĚLALI:

- **Analýza stávajících bariér v Přešticích.** V rámci projektu Podpora udržitelnosti procesu plánování dostupnosti sociálních služeb na území SO ORP Přeštice, DSO Úhlava a mikroregionu Běleč byla provedena Analýza stávajících bariér v Přešticích, která je v současné době dokončována.

- **Jednání se ZŠ Přeštice.**

a) Jednání ohledně bariér v budově základní školy v Rebcově ulici v Přešticích. Jednání ohledně parkovacího místa pro rodiče žáka 2. třídy se závažnými zdravotními problémy. Návrh možností financování bezbariérových úprav ve školní budově, popř. jiné vhodné řešení pro žáka se závažnými zdravotními problémy.

b) Na základě výsledků průzkumu zaměřeného na děti a mládež ve SO ORP Přeštice proběhlo jednání s metodičkami prevence a výchovnými poradkyněmi. Ve škole již probíhají preventivní programy proti šikaně. Bylo doporučeno zejména školení pedagogů na toto téma a intenzivnější využívání spolupráce s programem Komplexní zajištění primárně preventivních a intervenčních aktivit na MŠ, ZŠ, SŠ nejen v prevenci, ale i při konkrétním řešení šikany.

- **Větší informování o Pečovatelské službě Merklín.** V návaznosti na jednání v rámci Komunitního plánování sociálních služeb Pečovatelská služba Merklín více informuje o své činnosti, snaží se službu rozšířit, navrhuje i možnost rozvozu dietních obědů na Merklínsku, na Přešticku souhlasí s rozvozem dietních obědů, pokud bude dostatek zájemců.
- **Foniatr.** Na základě setkání osob se smyslovým postižením vzešel podnět k jednání s VZP ohledně ordinování foniatra zhruba jednou za měsíc v Přešticích. Zatím byl zjištěn postup jednání, jednání bude pokračovat.
- **Podpora domácí ošetřovatelské péče.** V září 2011 proběhla jednání, jakým způsobem podpořit domácí ošetřovatelskou péči. Zvolili jsme formu dopisů jednotlivým lékařům jménem p. starosty a článek v Přeštických novinách.
- **Proběhlo první informační jednání ohledně zjištění informací o službě osobní asistence** s p. Malkusovou, ředitelkou Oblastní charity Klatovy a s p. A. Novákovou.
- **Informování Pečovatelské služby Přeštice o výsledcích studie.** Na základě informací z průzkumu zaměřeného na seniory a osoby se zdravotním postižením ve SO ORP Přeštice proběhlo jednání o možnostech naplnění potřeb klientů pečovatelskou službou Přeštice. Pečovatelská služba Přeštice zareagovala na tyto informace a snaží se potřebám klientů vyhovět.
- **Tísňová péče.** Centrum domácí zdravotní péče, s.r.o. zavedlo zatím zkušební provoz služby v Chlumčanech. Službu poskytuje prozatím 6 klientům.
- **Terénní pracovník.** Jednání s Městským úřadem Přeštice o možnosti zavedení terénních služeb na částečný úvazek.

- **Poradna Centra pro zdravotně postižené Plzeňského kraje, Pracoviště Plzeň-sever, Plzeň-jih.** Jednání s Městem Přeštice o znovuzavedení poradny vzhledem k imobilitě klientů.

11. CO BUDE NÁSLEDOVAT

- **Jednání s jednotlivými obcemi o jejich zájmu o rozšíření pečovatelské služby** a jejich finančních možnostech.
- **Podpora domácí ošetrovatelské péče.** V návaznosti na jednání, která proběhla v září, napíšeme dopisy s poděkováním za předepisování služby jednotlivým lékařům. V Přeštických novinách bude zveřejněn rovněž článek s poděkováním lékařům.
- **Tísňová péče.** Pro Centrum domácí zdravotní péče, s.r.o. bude vytvořen počítačový program, který bude automaticky podle nastavení obvolávat klienty, pokud nebudou reagovat, bude to nahlášeno na určené telefonní číslo a služba bude tohoto klienta kontaktovat.
- **Aktualizace katalogu poskytovatelů návazných a sociálních služeb.** Jednou za rok proběhne setkání, na kterém budeme aktualizovat katalog poskytovatelů na základě informací získaných od poskytovatelů sociálních a návazných služeb.
- **Jednání s Městem Přeštice a zastupitelstvem o zajištění terénního pracovníka.** Jednání o možnosti služby terénního pracovníka na částečný úvazek.
- **Analýza bariér v obci Řenče a Dolní Lukavice.** Některé chodníky v obou obcích jsou bariérové – domluva na další spolupráci při mapování bariér pro zdravotně postižené jako podkladu pro Národní rozvojový program mobility pro všechny.
- **Informování o možnosti využití bytu pro osoby se zdravotním postižením v Přešticích** na internetu, v Přeštických novinách, spolupráce se sociálním odborem na vytipování vhodných a potřebných obyvatel.
- **Setkávání pečujících o osoby se zdravotním postižením a seniory.** Pečující o osoby se zdravotním postižením a seniory jsou často vyčerpané, sociálně izolované a chybí jim potřebné informace a podpora. Pečující osoby potřebují podporu formou setkání pečujících – přednášky na témata potřebná pro pečující, posezení, možnost sdílení podobných zkušeností. Prostor pro setkávání je zajištěn. Zajištěn bude program/dohled pro pečované.
- **Osvěta zaměřená na osoby se smyslovým postižením** – články do Přeštických novin, setkání (zodpovědné osoby: p. Kašpar, p. Hrdonková (Tyfloservis), kontaktuje je S. Tejčková), vhodný seminář na zlepšení komunikace se zrak. postiž. (Tyfloservis)
- **V Přešticích je pouze 1 oční lékař,** čekací doby jsou hodně dlouhé, oslovení lékaře a popř. VZP, hledání možností.
- **Návrh intenzivnější kontroly heren v Přešticích** — kontroly probíhají, nicméně by bylo zapotřebí intenzivnějších kontrol heren a restaurací (drogy, alkohol u mladistvých...). Podnět vzešel jednak z pracovní skupiny, jednak ze studie P. Dobiášové (Problematika dětí a mládeže v SO ORP Přeštice).

- **Podpora informovanosti o nabídce sociálních a návazných službách na webových stránkách města.** Zveřejnění informací o sociálních službách na stránkách města a jejich pravidelná aktualizace.
- **Podpora informování o sociálních a návazných službách** v Přeštických novinách a v dalším regionálním tisku (místní periodika, informační listy vydávané obecními úřady).
- **Informovanost.** K zvýšení informovanosti lze využít i setkání starostů mikroregionu. Konají se 4x ročně, účastní se jich 22 obcí. Tato setkání starostů lze využít k informování o pečovatelské službě, domácí ošetrovatelské péči a o problému některých rodičů, jejichž děti navštěvují školky na vesnici. O prázdninách jsou totiž školky zavřené a rodiče tak nemají možnost hlídání.