



evropský
sociální
fond v ČR



EVROPSKÁ UNIE



OPERAČNÍ PROGRAM
LIDSKÉ ZDROJE
A ZAMĚSTNANOST

PODPORUJEME
VAŠI BUDOUCNOST
www.esfcr.cz

Tato akce je financována z prostředků ESF prostřednictvím Operačního programu lidské zdroje a zaměstnanost a státního rozpočtu ČR.

Komunitní střednědobý plán rozvoje sociálních služeb na Domažlicku pro období 2012–2015

Zpracovatel:

CpKP západní Čechy
Americká 29
301 38 Plzeň
www.cpkp.cz

Městský úřad Domažlice
odbor soc. věcí a zdravotnictví
U nemocnice 579
344 20 Domažlice

Autor: Ing. Tereza Eberlová ve spolupráci s Odborem sociálních věcí a zdravotnictví
MěÚ Domažlice

Obsah

I. ÚVODNÍ INFORMACE O KOMUNITNÍM PLÁNOVÁNÍ SOCIÁLNÍCH SLUŽEB NA DOMAŽLICKU	4
I.1 CÍL KOMUNITNÍHO PLÁNOVÁNÍ A SMYSL KOMUNITNÍHO PLÁNU.....	4
I.2 ORGANIZACE KOMUNITNÍHO PLÁNOVÁNÍ NA DOMAŽLICKU	5
I.3 FÁZE A AKTIVITY KOMUNITNÍHO PLÁNOVÁNÍ NA DOMAŽLICKU	7
II. POPIS AKTUÁLNÍ SOCIÁLNÍ SITUACE.....	9
II.1 VYMEZENÍ A GEOGRAFICKÁ POLOHA SPRÁVNÍHO OBVODU OBCE S ROZŠÍŘENOU PŮSOBNOSTÍ DOMAŽLICE	9
II.2 POČET OBYVATEL A JEHO VÝVOJ	12
II.3 POHYB OBYVATELSTVA	15
II.4 VĚKOVÁ STRUKTURA OBYVATELSTVA.....	18
II.5 EKONOMICKÁ AKTIVITA OBYVATELSTVA	21
II.6 ZÁVĚRY ANKETNÍHO ŠETŘENÍ MEZI ŠIROKOU VEŘEJNOSTÍ.....	26
II.7 ZÁKLADNÍ ÚDAJE O SOCIÁLNÍCH SLUŽBÁCH A JEJICH POSKYTOVATELÍCH.....	27
II.8 ZÁKLADNÍ DATA O CÍLOVÝCH SKUPINÁCH UŽIVATELŮ SOCIÁLNÍCH SLUŽEB.....	31
III. VÝSTUPY PLÁNOVÁNÍ.....	36
III.1 STRUKTURA VÝSTUPŮ PLÁNOVÁNÍ	36
III.2 OPATŘENÍ A AKTIVITY V OBLASTI SLUŽEB PRO SENIORY A OSOBY SE ZDRAVOTNÍM POSTIŽENÍM.....	37
III.3 OPATŘENÍ 1 – ROZVOJ TERÉNNÍCH SOCIÁLNÍCH SLUŽEB PRO SENIORY A OSOBY SE ZDRAVOTNÍM POSTIŽENÍM A ROZVOJ SLUŽEB PRO PEČUJÍCÍ OSOBY	37
III.4 OPATŘENÍ 2 – ZAJIŠTĚNÍ POBYTOVÝCH SLUŽEB PRO OBČANY S OMEZENOU SOBĚSTAČNOSTÍ A SPECIFICKÝMI POTŘEBAMI (DOMOV SE ZVLÁŠTNÍM REŽIMEM).....	39
III.5 OPATŘENÍ 3 – PRACOVNÍ PŘÍLEŽITOSTI PRO OSOBY SE ZDRAVOTNÍM POSTIŽENÍM	40
III.6 OPATŘENÍ 4 – ZAHÁJENÍ PROVOZU SLUŽBY SOCIÁLNĚ TERAPEUTICKÉ DÍLNY V DOMAŽLICÍCH A MĚCLOVĚ.....	41
III.7 OPATŘENÍ A AKTIVITY V OBLASTI SLUŽEB PRO OSOBY OHROŽENÉ SOCIÁLNÍM VYLOUČENÍM A SKUPINU DĚTI A MLÁDEŽ.....	42
III.8 OPATŘENÍ 5 – ROZVOJ SLUŽEB PRO OSOBY BEZ PŘÍSTŘEŠÍ.....	43
III.9 OPATŘENÍ 6 – ROZVOJ SLUŽEB PRO OSOBY S PSYCHIATRICKÝM ONEMOCNĚNÍM	44
III.10 OPATŘENÍ 7 – ZAJIŠTĚNÍ SLUŽEB PRO CIZINCE, KTERÍ ZTRATILI OCHRANNÝ STATUT	44
III.11 OPATŘENÍ 8 – POMOC SOCIÁLNĚ SLABÝM RODIČŮM DĚTÍ	45
III.12 OPATŘENÍ 9 – PREVENCE SOCIOPATOLOGICKÝCH JEVŮ U DĚTÍ A MLÁDEŽE VE ŠKOLSKÝCH ZAŘÍZENÍCH	46
III.13 OPATŘENÍ 10 - ROZVOJ SPOLUPRÁCE SUBJEKTŮ PŮSOBÍCÍCH V SOCIÁLNÍ OBLASTI ZAMĚŘENÉ NA OSOBY OHROŽENÉ SOCIÁLNÍM VYLOUČENÍM A DĚTI A MLÁDEŽ	46
III.14 OPATŘENÍ A AKTIVITY SPOLEČNÉ OBĚMA PRIORITYNÍM OBLASTEM	47
III.15 OPATŘENÍ 11 – POSKYTOVÁNÍ ODBORNÉHO SOCIÁLNÍHO PORADENSTVÍ	48
III.16 OPATŘENÍ 12 – ZVÝŠENÍ INFORMOVANOSTI O STÁVAJÍCÍ NABÍDCE SOCIÁLNÍCH SLUŽEB.....	48
III.17 OPATŘENÍ 13 – ZACHOVÁNÍ STÁVAJÍCÍCH SOCIÁLNÍCH SLUŽEB POSKYTOVANÝCH MÍSTNÍMI POSKYTOVATELI	49
IV. NAPLŇOVÁNÍ PLÁNU A JEHO KONTROLA.....	52

I. Úvodní informace o komunitním plánování sociálních služeb na Domažlicku

I.1 Cíl komunitního plánování a smysl komunitního plánu

Cíle komunitního plánování sociálních služeb na Domažlicku

Hlavním cílem komunitního plánování sociálních služeb na Domažlicku bylo již v roce 2007 naplánování rozvoje sociálních služeb za společné partnerské účasti poskytovatelů sociálních služeb, jejich uživatelů a zástupců města. Nyní jsme navázali na tento proces 2. etapou komunitního plánování sociálních služeb. Jejím cílem je vyhodnotit naplňování prvního komunitního plánu, a poté, v reakci na zjištěné aktuální potřeby občanů regionu a v souladu s dostupnými zdroji v sociální oblasti, stanovit aktivity vedoucí k rozvoji sociálních služeb v domažlickém regionu.

- **Díličními cíli** vedoucími k naplnění tohoto cíle bylo následující:
 - zmapovat a vyhodnotit situaci v oblasti sociálních služeb v regionu v roce 2011,
 - navázat na systematické, transparentní a efektivní plánování rozvoje sociálních služeb za účasti všech subjektů působících v systému sociálních služeb a podporovat fungující místní partnerství těchto subjektů,
 - definovat opatření a konkrétní aktivity určené k realizaci ve střednědobém horizontu (2012–2015),
 - vytvořit nástroj (aktualizovaný komunitní plán sociálních služeb) pro rozhodování politické reprezentace v oblasti sociální péče a pro koordinaci zájmů a aktivit poskytovatelů i uživatelů sociálních služeb působících na Domažlicku.
- **Hlavními výstupy** projektu jsou:
 - Komunitní plán rozvoje sociálních služeb na Domažlicku pro období 2012-2015 předložený Radě a Zastupitelstvu města Domažlice,
 - Katalog poskytovatelů sociálních služeb na Domažlicku aktualizovaný formou letáku.

Smysl komunitního plánu sociálních služeb

Dokument Komunitní střednědobý plán rozvoje sociálních služeb na Domažlicku pro období 2012-2015 představuje:

- strategii rozvoje sociálních služeb a společnou dohodu zúčastněných subjektů (tj. města Domažlice a dalších obcí, poskytovatelů a uživatelů služeb) o jejím naplňování s možností spolupráce s dalšími regiony;
- definování optimální sítě (stávajících + nových) sociálních služeb na Domažlicku;
- „živý“ dokument, který bude procházet pravidelnou aktualizací a reagovat na potřeby obyvatel regionu, vstřebávat aktuální změny, nové informace, příležitosti a priority;
- přípravu a podpůrný nástroj pro získání finančních prostředků určených na zajištění sociálních služeb ze státních, krajských, evropských i soukromých zdrojů.

I.2 Organizace komunitního plánování na Domažlicku

Pracovní skupiny KPSS

Pracovní skupiny jsou základním prvkem organizační struktury komunitního plánování sociálních služeb na Domažlicku. Hlavním principem komunitního plánování je zapojování všech účastníků systému sociálních služeb do procesu plánování. Tento princip je uplatňován zejména účastí uživatelů, poskytovatelů a zástupců zadavatele služeb (představitelů měst a obcí) v pracovních skupinách. Pracovní skupiny byly vytvořeny pro 2 cílové skupiny uživatelů služeb:



: pracovní skupina „Senioři a osoby se zdravotním postižením“ a

: pracovní skupina „Osoby ohrožené sociálním vyloučením“ zaměřená na problematiku dětí, mládeže a rodin s dětmi a osob ohrožených sociálním vyloučením, jako např. osob bez přístřeší, osob v krizi, osob žijících v sociálně vyloučených lokalitách, obětí domácího násilí, osob, které vedou rizikový způsob života nebo jsou jím ohroženy.

Pracovní skupiny se setkávaly na pravidelných jednání v období listopad 2011 až března 2012 a navrhly opatření a konkrétní aktivity vedoucí k rozvoji sociálních služeb v domažlickém regionu.

Účastníci jednání pracovní skupiny „Senioři a osoby se zdravotním postižením“		
	Jméno	Název organizace
1.	Čániová Michaela	uživatelka služeb
2.	PhDr. Havlíčková Ivana	Diecézní charita Domažlice
3.	Hlaváčková Jaroslava	občanské sdružení MCT CZ
4.	Chmelíková Andrea, DiS.	Centrum pro zdravotně postižené PK - Domažlice
5.	Ing. Kastnerová Markéta	Starostka obce Srbice
6.	Mgr. Klimentová Venuše	Městské centrum sociálně rehabilitačních služeb Domažlice
7.	Krouparová Miroslava	MěÚ Pobežovice, odbor pečovatelské služby
8.	Lukášková Miroslava	Domácí péče Domažlice, s.r.o.
9.	Bc. Minařík Lukáš	CSS Domažlice – domov pro seniory
10.	Příbková Martina	Svaz neslyšících a nedoslýchavých
11.	Řezníčková Jana	uživatelka služeb
12.	Sokolová Jaroslava	uživatelka služeb
13.	Mgr. Zajacová Vendula s dcerou Vendulou	Asociace rodičů a přátel zdravotně postižených dětí v ČR, o.s., klub Pavučinka; uživatelka služeb

Komunitní plánování sociálních služeb na Domažlicku 2012–2015

Účastníci jednání pracovní skupiny „Osoby ohrožené sociálním vyloučením“		
	Jméno	Název organizace
1.	Mgr. Černá Lucie	Network East-West - Centrum Jana
2.	Bc. Václava Egermaierová	Diakonie ČCE – středisko Západní Čechy
3.	PhDr.Havlíčková Ivana	Diecézní charita Domažlice
4.	Mgr. Králová Tereza	Člověk v tísni
5.	Mgr. Kuplíková Alena	ZŠ Domažlice, Komenského 17
6.	Bc. Marie Reibenspiesová	Diakonie ČCE – středisko Západní Čechy
7.	Bc.Routová Lucie	Člověk v tísni
8.	Sladká Drahomíra	ZŠ Msrge. B. Staška
9.	Mgr. Vančurová Dagmar	ZŠ Domažlice, Komenského 17
10.	Bc. Votruba Pavel	tajemník MěÚ Bělá nad Radbuzou



Jednání pracovní skupiny

Řídící výbor KPSS

Úkolem řídicího výboru pro realizaci komunitního plánování sociálních služeb bylo:

- supervize průběhu projektu,
- připomínkování výstupů z jednání pracovních skupin,
- projednání a schválení částí komunitního plánu, tj. analytická, strategická a implementační část,
- zajištění komunikace s Radou a Zastupitelstvem města Domažlice (případně dalšími orgány).

Komunitní plánování sociálních služeb na Domažlicku 2012–2015

Členové Řídícího výboru KPSS na Domažlicku	
Ing. Bajgarová Vladimíra	Úřad práce Domažlice
Mgr. Černá Lucie	Network East-West - Centrum Jana
PhDr. Havlíčková Ivana	Domažlická charita Domažlice
Hlaváčková Jaroslava	občanské sdružení MCT CZ
Chmelíková Andrea, DiS.	Centrum pro zdravotně postižené PK - Domažlice
Kaiserová Jana	veřejnost
Mgr. Klimentová Venuše	Městské centrum sociálně rehabilitačních služeb Domažlice
Lukášková Miroslava	Domácí péče Domažlice, s.r.o.
Bc. Obdržálková Věra	Úřad práce Domažlice
Řezníčková Jana	uživatelka služeb
Mgr. Hynek Říha	starosta obce Poběžovice
Mgr. Štípek Karel	místostarosta města Domažlice
Ing. Vlčková Milena	tajemnice MěÚ Domažlice
Bc. Votruba Pavel	tajemník MěÚ Bělá nad Radbuzou
Mgr. Zajacová Vendula	ARPZPD – klub Pavučinka, uživatelka služeb

Realizační tým KPSS

Realizační tým (dále jen RT) se skládal z kontaktní osoby pro kpss, metodičky komunitního plánování sociálních služeb a vedoucí Odboru sociálních věcí a zdravotnictví MÚ Domažlice. Úkolem realizačního týmu bylo koordinovat veškeré aktivity 2. etapy komunitního plánování sociálních služeb na území ORP Domažlice.

Metodik KPSS

Metodikem komunitního plánování na území ORP Domažlice byla Tereza Eberlová (CpKP západní Čechy). Metodik projektu zajišťoval metodické vedení projektu spočívající v poskytování konzultací v oblasti řízení procesu komunitního plánování, informační kampaně k procesu komunitního plánování, zapojování zadavatele, poskytovatelů, uživatelů a veřejnosti do procesu, v oblasti realizace a zpracování částí komunitního plánu, dále v oblasti průběžného monitorování a hodnocení výstupů a výsledků procesu komunitního plánování.

I.3 Fáze a aktivity komunitního plánování na Domažlicku

OBDOBÍ	AKTIVITY
únor – srpen 2011	<p><i>zmapování aktuální sociální situace</i> – aktualizace analýz: sociodemografická analýza regionu, analýza poskytovatelů a zadavatelů soc. služeb, analýza konkrétních potřeb uživatelů soc. služeb</p> <p><i>monitoring</i> aktuálních plánů rozvoje sociálních služeb</p>

Komunitní plánování sociálních služeb na Domažlicku 2012–2015

březen 2011 – duben 2012	setkávání řídicího výboru – 15 členů, zastoupení uživatelů, poskytovatelů a zadavatelů soc. služeb, setkání proběhlo 6x, činnost: řízení a koordinace procesu plánování, schválení jednacího řádu a zásad komunikace, seznamování se s výstupy všech dílčích aktivit, připomínkování činností a průběžných výstupů, účast na veřejných projednáních, návrh prioritních oblastí (dvě pracovní skupiny), připomínkování opatření a aktivit navržených v aktualizovaném plánu rozvoje sociálních služeb, vypořádání připomínek k návrhu komunitního plánu, schválení jednotlivých částí komunitního plánu, připomínkování a schválení realizačního plánu na rok 2012
říjen 2011	průzkum mezi širokou veřejností – anketa
říjen 2011	1. veřejné jednání – informování o aktualizaci plánu rozvoje sociálních služeb, seznámení s harmonogramem, zapsání do pracovních skupin
listopad 2011 - březen 2012	setkávání pracovních skupin – byly vytvořeny dvě pracovní skupiny, složeny z uživatelů, poskytovatelů a zadavatelů soc. služeb (skupina Senioři a osoby se zdravotním postižením má 13 členů, skupina Osoby ohrožené sociálním vyloučením má 10 členů), za dobu realizace projektu se členové první skupiny sešli 8x, členové druhé skupiny 7x, činnost: spolupráce při analýze konkrétních potřeb uživatelů sociálních služeb, vyhodnocení stávajících plánů, aktualizace cílů a konkrétních aktivit v oblasti rozvoje sociálních služeb pro následující roky, návrh realizačního plánu na rok 2012, spolupráce na aktualizaci katalogu poskytovatelů soc. služeb realizace vzdělávacích seminářů pro účastníky procesu
duben 2012	2. veřejné jednání – představení aktualizovaného plánu rozvoje sociálních služeb a zahájení sběru připomínek k plánu
duben 2012	vypořádání připomínek a zpracování finální podoby aktualizovaného plánu rozvoje sociálních služeb
duben 2012	projednávání aktualizovaného plánu v Radě města Domažlice

II. Popis aktuální sociální situace

II.1 Vymezení a geografická poloha správního obvodu obce s rozšířenou působností Domažlice

Řešené území je součástí správního obvodu obce s rozšířenou působností Domažlice, jež leží v jihozápadní části Plzeňského kraje při hranici se Spolkovou republikou Německo. Sousedí s dalšími čtyřmi správními obvody Plzeňského kraje – Tachov, Horšovský Týn, Přeštice a Klatovy.

Správní obvod ORP¹ Domažlice zahrnuje 58 obcí, z nichž 3 (Kdyně, Poběžovice, Domažlice) jsou obcemi s pověřeným obecním úřadem. Svou rozlohou 76 314 ha je čtvrtý největší v kraji a na celkové rozloze kraje se podílí 10,1 %, počtem obyvatel 40 286 je pátým největším a hustotou obyvatelstva 51,4 obyvatel na 1 km² je sedmým nejvíce zalidněným správním obvodem.

Obrázek č. 1. Administrativní mapa správního obvodu obce s rozšířenou působností Domažlice

**Administrativní mapa správního obvodu
Domažlice** (stav k 1.1.2003)



Zdroj: Český statistický úřad

Správní obvod lze charakterizovat jako průmyslově-zemědělský. Průmyslové podniky jsou soustředěny hlavně v Domažlicích, Kdyni a Klenčí pod Čerchovem. Míra registrované nezaměstnanosti SO ORP Domažlice patří v rámci všech ORP Plzeňského kraje dlouhodobě

¹ ORP – Obec s rozšířenou působností

Komunitní plánování sociálních služeb na Domažlicku 2012–2015

k těm středním. V červenci 2011 činila 7,6 %, přičemž na území správního obvodu POÚ² Domažlice dosahovala 7,0 % a na území POÚ Poběžovice 8,6 %.

Územím správního obvodu prochází důležitý mezinárodní silniční tah I/26 ve směru Plzeň – Domažlice – Folmava, i významná železniční trať č. 180 ve směru Plzeň – Domažlice – Česká Kubice. Správní obvod má díky své dopravní poloze vazby na okolní správní obvody, ale také přímé spojení s Německem.

Studie řešeného území Domažlicka zahrnuje 40 obcí ORP Domažlice. Její součástí není 18 obcí, které sice spadají do OPR Domažlice, ale v rámci Komunitního plánování sociálních služeb patří do oblasti Kdyňska.

Z řešených 40 obcí se 19 skládá pouze z 1 sídelní jednotky, zbylých 21 vykonává správu nad základními sídelními jednotkami.

V rámci těchto obcí je na 94 katastrálních území identifikováno 110 částí obcí³. Tři čtvrtiny obcí řešeného území jsou vybaveny vodovodem, polovina obcí má kanalizaci napojenou na čistírnu odpadních vod pro veřejnou potřebu a více než třetina je plynofikována. Zdravotnická zařízení jsou v Bělé nad Radbuzou, České Kubici, Domažlicích, Hostouni, Klenčí pod Čerchovem a Poběžovicích, školská zařízení v Babylonu, Bělé nad Radbuzou, České Kubici, Domažlicích, Hostouni, Chodově, Klenčí pod Čerchovem, Milavčích, Novém Kramolíně, Pasečnicích, Poběžovicích, Postřekově, Tlumačově a Trhanově.

Základní údaje o řešených obcích Domažlicka k 1. 1. 2010

Obec	Výměra (ha)	Počet obyvatel	z toho ve věku 15–64 let	Části obce
Babylon	665	296	213	Babylon
Bělá nad Radbuzou	8 331	1 874	1 378	Bělá nad Radbuzou, Bystřice, Čecín, Černá Hora, Doubravka, Hleděsebe, Karlova Huť, Nový Dvůr, Pleš, Smolov, Újezd Svatého Kříže, Železná
Česká Kubice	4 597	798	584	Česká Kubice, Dolní Folmava, Horní Folmava, Nová Kubice, Nový Spálenec, Spáleněček, Starý Spálenec
Díly	137	382	282	Díly
Domažlice	2 461	10 957	7 772	Bezděkovské Předměstí, Dolejší Předměstí, Havlovice, Hořejší Předměstí, Město, Týnské Předměstí
Drahotín	891	151	106	Drahotín
Draženov	672	443	321	Draženov
Hora Svatého Václava	765	58	36	Hora Svatého Václava, Načetín, Šidlákov
Hostouň	3 851	1 373	1 020	Babice, Holoubec, Horušany, Hostouň, Mělnice, Mírkovice, Přes, Skařez, Slatina, Svržno, Sychrov, Štítary
Hradiště	568	166	115	Hradiště
Hvožďany	300	31	28	Hvožďany
Chocomyšl	418	114	82	Chocomyšl
Chodov	895	780	578	Chodov

² POÚ – Obec s pověřeným obecním úřadem

³ Část obce - evidenční sídelní jednotka se samostatnou řadou čísel popisných a evidenčních

Komunitní plánování sociálních služeb na Domažlicku 2012–2015

Chrastavice	874	355	255	Chrastavice
Kanice	760	168	117	Kanice
Kaničky	150	30	21	Kaničky
Klenčí pod Čerchovem	1 810	1 303	909	Capartice, Černá Řeka, Jindřichova Hora, Klenčí pod Čerchovem
Luženičky	629	310	217	Luženice, Luženičky
Milavče	1 217	575	382	Božkovy, Milavče, Radonice
Mnichov	1 425	232	150	Mnichov, Pivoň, Vranov
Mutěnin	1 548	269	190	Erazim, Mutěnin, Ostrov, Starý Kramolín
Nemanice	3 835	284	213	Lísková, Nemanice, Nemaničky, Nová Huť, Novosedelské Hutě, Novosedly, Stará Huť
Nevolice	256	168	121	Nevolice
Nový Kramolín	919	243	181	Nový Kramolín
Otov	710	93	63	Otov
Pařezov	160	133	96	Nový Pařezov, Starý Pařezov
Pasečnice	775	194	146	Nová Pasečnice, Stará Pasečnice
Pec	795	246	155	Pec
Pelechy	168	65	47	Pelechy
Poběžovice	2 782	1 670	1 211	Ohnišťovice, Poběžovice, Sedlec, Sezemín, Šibanov, Šitboř, Zámělič
Postřekov	1 892	1 136	806	Mlýnec, Postřekov
Rybník	3 654	188	133	Mostek, Rybník, Závist
Srbice	1 384	385	277	Háje, Srbice, Strýčkovice, Těšovice
Stráž	266	238	179	Stráž, Šnory
Tlumačov	1 187	418	287	Filipova Hora, Tlumačov
Trhanov	213	559	397	Pila, Trhanov
Újezd	1 102	379	257	Petrovice, Újezd
Únějovice	393	103	72	Únějovice
Vlkanov	430	125	85	Vlkanov
Ždánov	337	145	102	Ždánov
Řešené území	54 219	27 437	19 584	-

Zdroj: Český statistický úřad

V řešeném území působí tři dobrovolné svazky obcí:

- **Dobrovolný svazek obcí Chodská liga** (celkem 15 obcí, všechny z řešeného území - Česká Kubice, Díly, Chodov, Klenčí pod Čerchovem, Luženičky, Nemanice, Nový Kramolín, Otov, Pařezov, Pec pod Čerchovem, Postřekov, Trhanov, Újezd, Vlkanov, Ždánov);
- **Dobrovolný svazek obcí Mikroregion Dobrohost** (celkem 7 obcí, všechny z řešeného území - Drahotín, Hora Svatého Václava, Hvožd'any, Mnichov, Mutěnin, Poběžovice, Rybník);
- **Svazek českých měst a obcí v česko-bavorském pohraničním prostoru Domažlicko** (celkem 43 obcí, z řešeného území - Babylon, Česká Kubice, Domažlice, Draženov,

Komunitní plánování sociálních služeb na Domažlicku 2012–2015

Hostouň, Chodov, Chrastavice, Kanice, Luženičky, Milavče, Mutěnin, Nemanice, Nevolice, Pec, Poběžovice, Postřekov, Rybník, Srbice, Stráž, Trhanov, Újezd).

Obce v rámci svazků na řešeném území spolupracují na rozvoji regionu v různých oblastech. Obsah jediného existujícího strategického dokumentu (Strategie rozvoje Svazku českých měst a obcí v česko-bavorském pohraničním prostoru Domažlicko pro období 2010–2020, Stachy: Regionální sdružení Šumava, z.s.p.o., 2010) však naznačuje, že rozvoj sociálních služeb dosud nepatří mezi jejich priority.

II.2 Počet obyvatel a jeho vývoj

Řešené území je tvořeno 40 obcemi, z nichž pouze Domažlice převyšují velikostí populace hranici 10 000 obyvatel. Více jak 1 000 obyvatel mají města Bělá nad Radbuzou, Hostouň, Poběžovice, městys Klenčí pod Čerchovem a obec Postřekov. Obce Česká Kubice, Chodov, Milavče a Trhanov patří do velikostní skupiny 500 až 999 obyvatel. Nejvíce obcí, celkem 16, má méně než 199 obyvatel. Nejméně početnými obcemi jsou Hvožďany a Kaničky (shodně 30 obyvatel) a Hora Svatého Václava (58 obyvatel). Celkovou populaci řešeného území tvořilo k 31. 12. 2010 celkem 27 532 osob (z toho 50,33 % žen), z nichž 40 % připadalo na centrum území Domažlice.

Základní charakteristika řešeného území podle velikostních skupin obcí k 31. 12. 2010

Velikostní skupina obcí dle počtu obyvatel	Počet obcí	Obyvatelstvo	
		Počet	Podíl na území (%)
do 199	16	1 950	7
200–499	14	4 471	16
500–999	4	2 777	10
1 000–1 999	5	7 377	27
2 000–4 999	0	0	0
5 000–9 999	0	0	0
10 000 a více	1	10 957	40
Řešené území	40	27 532	100

Zdroj: Český statistický úřad

Obyvatelstvo Domažlicka tak jako celého prostoru při západní hranici Čech prošlo v uplynulých šedesáti letech značně nepřirozeným vývojem. Po mnichovských dohodách z roku 1938 odešla ze zabraných sudetských území valná většina českého obyvatelstva. Po skončení války došlo k odsunu německého obyvatelstva z pohraničí a k jeho následnému doosidlování. V letech 1930 až 1950, či spíše 1938 až 1950 ubyla v tomto území více než polovina veškerého obyvatelstva.

Poválečné doosidlování pohraničí byl dlouhodobý proces přinášející častou obousměrnou migraci, takže celkový počet obyvatelstva se do roku 1970 prakticky neměnil. V tomto období však začíná docházet k urychlení koncentrace do sídel městského typu. Nárůst populace přineslo až období let 1970 až 1990. Poněkud odlišný trend nastal ve vývoji počtu obyvatel jednotlivých obcí po roce 1990. Překvapivý je pokles počtu obyvatel do té doby nejlépe se rozvíjejícího města

Komunitní plánování sociálních služeb na Domažlicku 2012–2015

Domažlic. Růst se v tomto období přesunul do venkovských sídel. Příčinou je pravděpodobně silný útlum výstavby bytových domů a volná kapacita bytového fondu v menších sídlech⁴.

V letech 1991 až 2001 se počet obyvatel mírně snížil, nicméně v následující dekádě došlo k nárůstu (+ 636 obyvatel), zejména v obcích Česká Kubice (+ 35,4 %) a Únějovice (+ 31,6 %). Úbytek naopak zaznamenaly nejen v obou hlavních centrech řešeného území – Domažlicích a Poběžovicích, ale i v dalších 12 obcích.

Vývoj počtu obyvatel je tak synergicky ovlivňován mnoha aspekty - nejen předchozím dlouhodobým vývojem populace, ale i věkovou strukturou, možnostmi v oblasti trhu práce, mírou nezaměstnanosti, atraktivitou a hygienou prostředí a kvalitou životního prostředí, nabídkou využití volného času, dostupností občanské vybavenosti, zdravotnictvím, školstvím apod.

Vývoj počtu obyvatelstva obcí řešeného území k 31. 12. vybraných let

Obec ⁵	1930	1950	1961	1970	1980	1991	2001	2010	Index
									2010/2001
Babylon	192	318	236	213	205	242	279	285	102,2
Bělá nad Radbuzou	6 786	2 020	1 765	1 712	1 573	1 707	1 727	1 885	109,1
Česká Kubice	2 090	765	640	648	582	569	619	838	135,4
Díly	472	319	373	375	382	375	374	386	103,2
Domažlice	9 406	8 995	7 723	9 044	11 256	11 519	11 048	10 957	99,2
Drahotín	452	209	188	199	204	186	182	154	84,6
Draženov	437	311	293	262	293	369	375	433	115,5
Hora Svatého Václava	554	200	184	110	86	79	71	58	81,7
Hostouň	2 697	1 401	1 207	1 134	1 014	1 102	1 246	1 369	109,9
Hradiště	333	225	215	183	144	169	158	169	107,0
Hvožďany	145	62	54	49	42	36	34	30	88,2
Chocomyšl	207	156	162	146	180	182	166	114	68,7
Chodov	780	587	604	547	649	765	696	799	114,8
Chrastavice	396	313	327	267	254	291	326	356	109,2
Kanice	431	320	256	210	169	200	172	167	97,1
Kaničky	75	68	60	50	57	46	36	30	83,3
Klenčí pod Čerchovem	1 844	1 078	1 122	1 061	1 070	1 197	1 251	1 286	102,8
Luženičky	398	302	283	266	272	250	308	312	101,3
Milavče	942	728	725	667	579	567	577	577	100,0
Mnichov	939	422	320	330	296	270	243	233	95,9
Mutěnin	1 533	624	617	489	343	245	230	270	117,4
Nemanice	3 057	364	344	398	386	344	330	275	83,3

⁴ Strategie rozvoje Svazku českých měst a obcí v česko-bavorském pohraničním prostoru Domažlicko pro období 2010–2020. Stachy: Regionální sdružení Šumava, z.s.p.o., 2010.

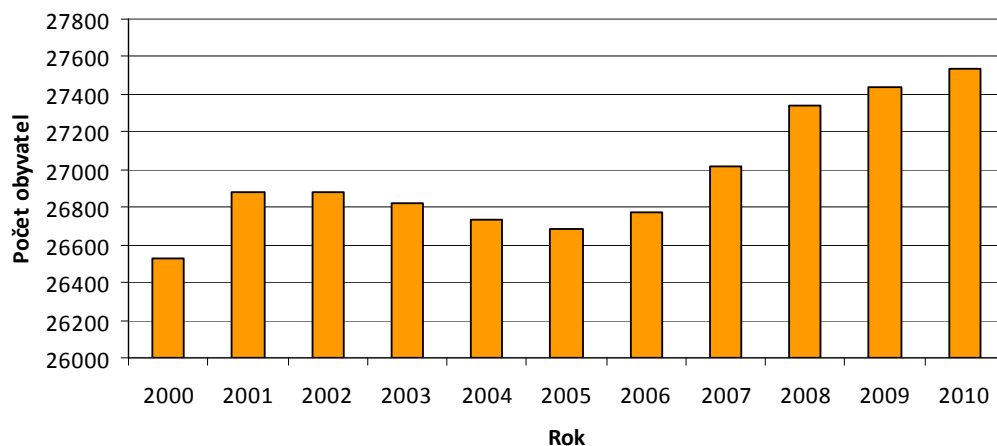
⁵ Údaje uváděné vždy k 31. 12. daného roku jsou přepočteny na územní strukturu platnou v roce 2010.

Komunitní plánování sociálních služeb na Domažlicku 2012–2015

Nevolice	247	184	198	183	152	140	163	173	106,1
Nový Kramolín	544	192	157	204	179	202	230	242	105,2
Otov	362	165	158	106	109	111	115	87	75,7
Pařezov	353	162	153	137	109	95	111	144	129,7
Pasečnice	521	313	294	258	208	197	205	199	97,1
Pec	460	388	380	341	259	224	242	243	100,4
Pelechý	173	111	112	96	90	71	72	62	86,1
Poběžovice	3 270	1 775	1 826	1 627	1 724	1 705	1 757	1 700	96,8
Postřekov	1 554	1 003	1 138	1 202	1 230	1 176	1 131	1 137	100,5
Rybník	3 329	143	138	168	198	169	180	194	107,8
Srbice	922	710	706	603	500	435	398	393	98,7
Stráž	445	241	244	211	234	213	235	235	100,0
Tlumačov	722	553	592	534	473	437	406	418	103,0
Trhanov	398	466	451	521	591	500	544	563	103,5
Újezd	748	541	509	391	378	344	343	390	113,7
Únějovice	283	190	183	153	100	72	76	100	131,6
Vlkanov	377	205	207	147	136	110	121	125	103,3
Ždánov	275	161	168	127	107	109	119	144	121,0
Řešené území	49 149	27 290	25 312	25 369	26 813	27 020	26 896	27 532	102,4

Zdroj: Český statistický úřad

Vývoj počtu obyvatelstva řešeného území v letech 2000 až 2010



Zdroj: Český statistický úřad

Prognóza vývoje obyvatelstva Plzeňského kraje⁶ předpokládá, že se počet obyvatel do roku 2030 ve srovnání s výchozím stavem zvýší v 9 z 15 správních obvodů ORP kraje, a to zejména v zázemí krajského města, ve zbylých obvodech počet obyvatel naopak poklesne. Ve všech SO ORP pravděpodobně poroste obyvatelstvo v první polovině prognózovaného období, do konce roku 2020 by mělo dojít ke vzrůstu o téměř 1 %, po roce 2020 lze však předpokládat pokles.

⁶ Prognóza vývoje počtu obyvatelstva Plzeňského kraje. Praha: ÚRS PRAHA, a. s., 2009.

Komunitní plánování sociálních služeb na Domažlicku 2012–2015

Prognóza vývoje počtu obyvatelstva ve správních obvodech POÚ Domažlice a Poběžovice a vybraných měst obvodů v letech 1991 až 2030

SO ORP SO POÚ Vybrané obce	Počet obyvatelstva v roce							
	1991	2001	2008	2010	2015	2020	2025	2030
SO ORP Domažlice	38 832	39 243	40 008	40 220	40 880	40 740	40 435	40 071
SO POÚ Domažlice	23 995	23 681	23 873	24 045	24 486	24 447	24 265	24 046
Domažlice	11 519	11 048	10 946	11 001	11 178	11 136	11 053	10 953
ostatní obce SO POÚ	12 476	12 633	12 927	13 044	13 308	13 311	13 212	13 093
SO POÚ Poběžovice	6 017	6 247	6 493	6 509	6 599	6 559	6 509	6 451
Poběžovice	1 705	1 757	1 679	1 682	1 704	1 692	1 680	1 665
Bělá nad Radbuzou	1 707	1 727	1 870	1 879	1 910	1 903	1 888	1 871
Hostouň	1 102	1 246	1 425	1 432	1 455	1 450	1 439	1 426
ostatní obce SO POÚ	1 503	1 517	1 519	1 516	1 530	1 514	1 502	1 489

Zdroj: Prognóza vývoje počtu obyvatelstva Plzeňského kraje

II.3 Pohyb obyvatelstva

Pohyb obyvatelstva je vyjádřen celkovým přírůstkem/úbytkem obyvatel, který je dán součtem přirozené měny obyvatel (rozdíl živě narozených a zemřelých osob – přirozený přírůstek/úbytek) a migračního salda obyvatel (rozdíl přistěhovalých a vystěhovalých osob – migrační přírůstek/úbytek). Tento ukazatel je významným faktorem v dynamice změn ve vývoji počtu obyvatel.

Oproti první polovině minulé dekády dochází v řešeném území od roku 2006 ke kladnému přirozenému přírůstku obyvatel. Mezi roky 2000 až 2010 přibylo celkem 49 osob, avšak v daném období zaznamenalo přirozený přírůstek pouze 18 obcí ze 40.

Vývoj přirozené měny obyvatelstva řešeného území v letech 2000 až 2010

Přirozená měna	2000	2001	2002	2003	2004	2005	2006	2007	2008	2009	2010
Živě narození	272	238	238	243	225	254	278	282	342	305	320
Zemřelí	268	243	282	304	253	283	265	260	251	272	267
Přirozená měna	4	-5	-44	-61	-28	-29	13	22	91	33	53

Zdroj: Český statistický úřad

Vývoj migračního salda v minulých deseti letech značně fluktoval, a to od migračního úbytku v letech 2000, 2004 a 2005, k výraznému přírůstku v letech 2007 a 2008. Mezi roky 2000 až 2010 přibyly migrační měnou - přistěhováním celkem 592 osoby. Ve stejném období však 15 obcí zaznamenalo migrační úbytek.

Vývoj migrace obyvatelstva řešeného území v letech 2000 až 2010

Migrační měna	2000	2001	2002	2003	2004	2005	2006	2007	2008	2009	2010
Přistěhovalí	549	611	679	639	653	685	732	937	897	820	867

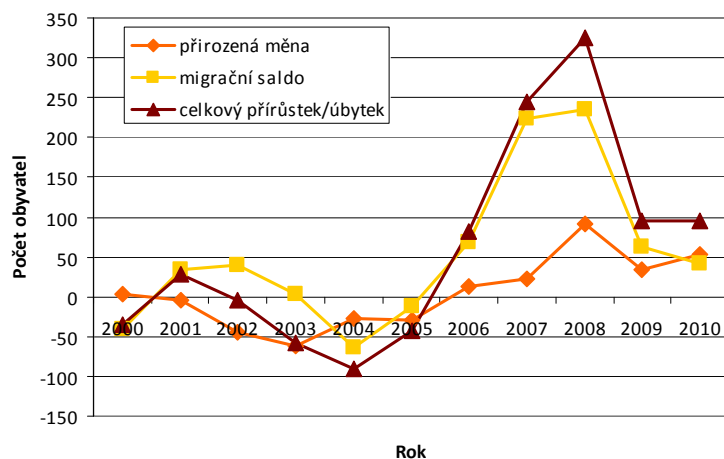
Komunitní plánování sociálních služeb na Domažlicku 2012–2015

Vystěhovalí	589	577	639	636	716	698	664	714	662	757	825
Migrační saldo	-40	34	40	3	-63	-13	68	223	235	63	42

Zdroj: Český statistický úřad

Celkový pohyb obyvatelstva regionu je od roku 2005 značně ovlivněn mírou migračního salda, což je patrné z dalšího grafu, neboť od tohoto roku v řešeném území obyvatel velmi přibývá.

Celkový pohyb obyvatelstva řešeného území v letech 2000 až 2010



Zdroj: Český statistický úřad

Struktura pohybu obyvatelstva jednotlivých obcí řešeného území v roce 2010 je patrná v tabulce č. 7.

Pohyb obyvatelstva obcí řešeného území v roce 2010

Obec	Stav k 1. 1.	Narození	Zemřelí	Přirozený přírůstek/úbytek	Přistěhovalí	Vystěhovalí	Saldo migrace	Přírůstek/úbytek celkem	Stav k 31. 12.
Babylon	296	4	2	2	4	17	-13	-11	285
Bělá nad Radbuzou	1 874	19	16	3	57	49	8	11	1 885
Česká Kubice	798	15	3	12	79	51	28	40	838
Díly	382	3	4	-1	10	5	5	4	386
Domažlice	10 957	136	118	18	286	304	-18	-	10 957
Drahotín	151	2	-	2	7	6	1	3	154
Draženov	443	3	6	-3	13	20	-7	-10	433
Hora Svatého Václava	58	-	-	-	-	-	-	-	58
Hostouň	1 373	16	9	7	49	60	-11	-4	1 369
Hradiště	166	4	-	4	1	2	-1	3	169
Hvožďany	31	-	-	-	-	1	-1	-1	30
Chocomyšl	114	1	2	-1	2	1	1	-	114
Chodov	780	11	4	7	38	26	12	19	799

Komunitní plánování sociálních služeb na Domažlicku 2012–2015

Chrastavice	355	4	8	-4	14	9	5	1	356
Kanice	168	2	5	-3	3	1	2	-1	167
Kaničky	30	-	-	-	-	-	-	-	30
Klenčí pod Čerchovem	1 303	12	8	4	36	57	-21	-17	1 286
Luženičky	310	1	1	-	10	8	2	2	312
Milavče	575	4	9	-5	17	10	7	2	577
Mnichov	232	5	2	3	6	8	-2	1	233
Mutěnin	269	3	4	-1	11	9	2	1	270
Nemanice	284	3	3	-	6	15	-9	-9	275
Nevolice	168	2	1	1	4	-	4	5	173
Nový Kramolín	243	4	2	2	4	7	-3	-1	242
Otov	93	1	1	-	-	6	-6	-6	87
Pařezov	133	3	1	2	12	3	9	11	144
Pasečnice	194	1	2	-1	8	2	6	5	199
Pec	246	1	1	-	3	6	-3	-3	243
Pelechý	65	1	-	1	-	4	-4	-3	62
Poběžovice	1 670	18	18	-	77	47	30	30	1 700
Postřekov	1 136	11	9	2	26	27	-1	1	1 137
Rybník	188	2	2	-	12	6	6	6	194
Srbice	385	4	3	1	19	12	7	8	393
Stráž	238	2	2	-	1	4	-3	-3	235
Tlumačov	418	3	7	-4	14	10	4	-	418
Trhanov	559	6	9	-3	24	17	7	4	563
Újezd	379	9	2	7	7	3	4	11	390
Únějovice	103	1	3	-2	1	2	-1	-3	100
Vlkanov	125	3	-	3	2	5	-3	-	125
Ždánov	145	-	-	-	4	5	-1	-1	144
Řešené území	27 437	320	267	867	825	53	42	95	27 532

Zdroj: Český statistický úřad

Dle studie Prognóza vývoje obyvatelstva Plzeňského kraje⁷ byl rok 2008 pravděpodobně rokem, ve kterém došlo k maximálnímu populačnímu růstu, jenž bude v dalších letech klesat. Silné populační ročníky generace 70. let minulého století nyní díky vlivu posunu věkové hranice pro zakládání rodiny dosahují maximální plodnosti. V nejbližších letech se již tedy pravděpodobně nebude rodit více dětí než v roce 2008 a počet narozených se bude postupně snižovat. Počet zemřelých bude pravděpodobně rovněž pozvolna klesat, nadále tak bude pokračovat příznivý trend zlepšování úmrtnostních poměrů a zvyšování střední délky života při narození. Migrační saldo bude i nadále hrát významnou roli ve vývoji počtu obyvatelstva.

⁷

Prognóza vývoje počtu obyvatelstva Plzeňského kraje. Praha: ÚRS PRAHA, a. s., 2009.

II.4 Věková struktura obyvatelstva

Základem přirozeného přírůstku je věková struktura obyvatelstva, která má vliv na další populační vývoj. Z tabulky pod textem vyplývá, že v řešeném území pozvolně narůstá podíl obyvatel postproduktivního věku (obyvatelé starší 65 let), což kopíruje demografický vývoj v celé České republice. Předpoklady území pro přirozený přírůstek počtu obyvatel, a tím omlazení populace, jsou tím vyšší, čím je index stáří⁸ nižší než hodnota 100,0. Z tohoto hlediska jsou výhledy některých obcí značně nepříznivé, neboť jejich indexy hodnotu 100 výrazně převyšují, zejména obce Pelechy (400,5 %) či Hora Svatého Václava (228,6 %). Naopak příznivá situace panuje v obcích Hvozd'any (50,0 %) a Luženičky (56,5 %).

Z celkového počtu obyvatel v roce 2010 činil podíl dětí do 14 let 14,4 %, což je o 0,4 % méně než podíl obyvatel ve věku nad 65 let. Za poslední 4 roky se podíl dětí nezměnil, podíl produktivního obyvatelstva klesl o 1 %, zatímco podíl osob starších 65 let o 1 % vzrostl.

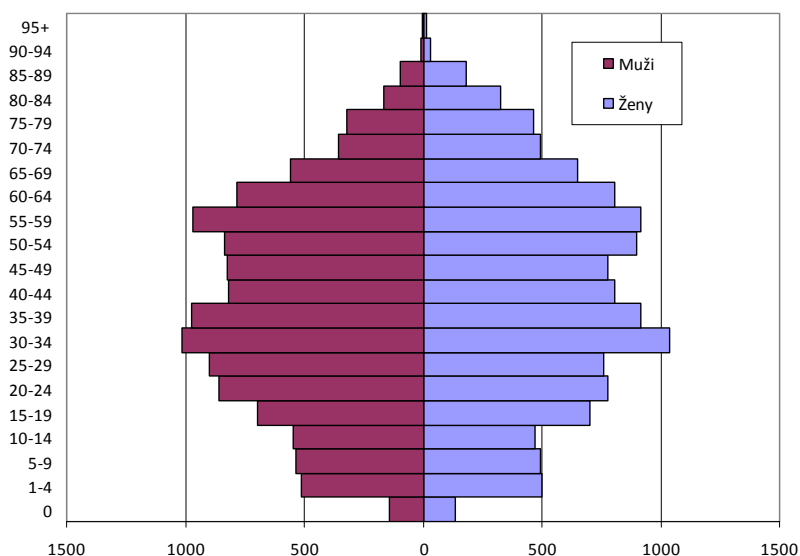
Věkové složení obyvatelstva řešeného území v letech 2006 až 2010

Rok	Stav obyvatel	Počet obyvatel dle věku			Struktura dle věku v %		
		0-14	15-64	65 +	0-14	15-64	65 +
2006	26 770	3 829	19 240	3 701	14,4	71,8	13,8
2008	27 341	3 875	19 591	3 875	14,7	71,5	14,7
2010	27 532	3 963	19 503	4 066	14,4	70,8	14,8

Zdroj: Český statistický úřad

V současné době jsou v řešeném území nejpočetnější skupinou třicátníci (silné ročníky 70. let minulého století), kteří se v budoucnu budou podílet na početném podílu seniorů, následovaní osobami ve věku 55 až 59 let na Domažlicku a skupinou osob ve věku 60 až 64 let na Poběžovicku. Díky velmi nízkému počtu mladých lidí se tak výrazně sníží počet osob v produktivním věku, což přinese podstatné nároky na ekonomicky aktivní obyvatelstvo.

Věková struktura obyvatelstva POÚ Domažlice k 31. 12. 2008

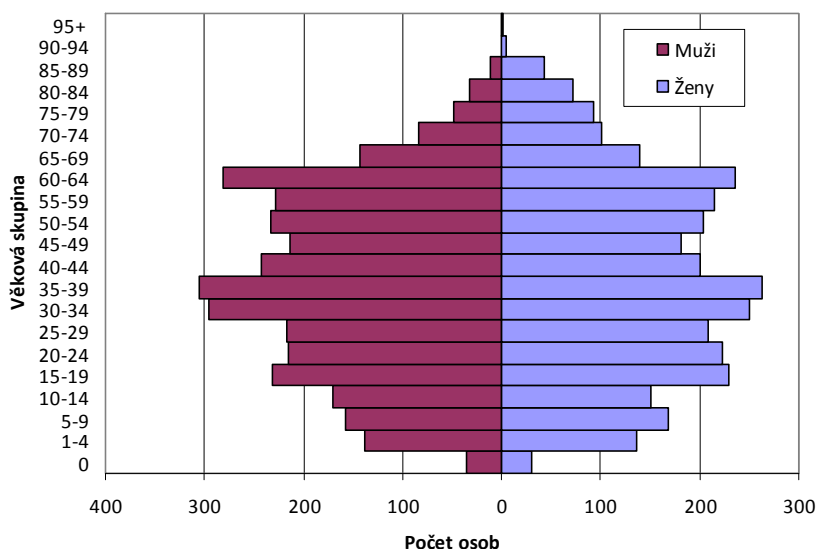


Zdroj: Český statistický úřad

⁸ Index stáří – hodnota vyjadřující, kolik je v populaci obyvatel ve věku nad 65 let na 100 dětí ve věku 0-14 let.

Komunitní plánování sociálních služeb na Domažlicku 2012–2015

Věková struktura obyvatelstva POÚ Poběžovice k 31. 12. 2008



Zdroj: Český statistický úřad

Průměrný věk obyvatelstva řešeného území k 31. 12. 2010 dosahoval 40,6 let, což je méně než hodnota Plzeňského kraje (41,2 let).

Věkové složení obyvatelstva obcí řešeného území v roce 2010

Obec	0-14	15-64	65+	Průměrný věk	Index stáří (65+/0-14 v %)
Babylon	46	204	35	40,5	76,1
Bělá nad Radbuzou	290	1 372	223	38,7	76,9
Česká Kubice	137	600	101	36,7	73,7
Díly	44	284	58	42,2	131,8
Domažlice	1 462	7 731	1 764	41,8	120,7
Drahotín	29	105	20	39,7	69,0
Draženov	68	317	48	38,8	70,6
Hora Svatého Václava	7	35	16	47,7	228,6
Hostouň	204	1 008	157	39,4	77,0
Hradiště	24	110	35	42,5	145,8
Hvožďany	2	27	1	40,4	50,0
Chocomyšl	12	82	20	43,1	166,7
Chodov	116	575	108	40,8	93,1
Chrastavice	56	260	40	37,4	71,4
Kanice	20	120	27	43,1	135,0
Kaničky	4	21	5	40,1	125,0
Klenčí pod Čerchovem	209	894	183	40,1	87,6
Luženičky	62	215	35	38,2	56,5
Milavče	91	384	102	41,2	112,1
Mnichov	48	152	33	40,0	68,8

Komunitní plánování sociálních služeb na Domažlicku 2012–2015

Mutěňín	40	189	41	42,1	102,5
Nemanice	43	208	24	37,6	55,8
Nevolice	28	125	20	38,4	71,4
Nový Kramolín	39	175	28	37,3	71,8
Otov	13	57	17	42,7	130,8
Pařezov	26	99	19	37,4	73,1
Pasečnice	18	147	34	43,1	188,9
Pec	36	155	52	43,1	144,4
Pelechy	3	47	12	44,0	400,0
Poběžovice	261	1 221	218	39,7	83,5
Postřekov	137	803	197	42,4	143,8
Rybník	35	137	22	36,7	62,9
Srbice	50	273	70	43,7	140,0
Stráž	30	178	27	39,1	90,0
Tlumačov	62	287	69	40,8	111,3
Trhanov	80	392	91	41,2	113,8
Újezd	73	257	60	39,4	82,2
Únějovice	15	70	15	43,1	100,0
Vlkanov	19	86	20	40,2	105,3
Ždánov	24	101	19	40,4	79,2
Řešené území	3 963	19 503	4 066	40,6	102,6

Zdroj: Český statistický úřad

Rostoucí kvalita zdravotnické péče a zlepšující se životní styl jsou hlavními důvody prodloužení střední délky života (naděje dožití)⁹. Střední délka života narozených žen v SO ORP Domažlice je 79,9 let, narozených mužů pak 73,4 let. Muži se obecně dožívají nižšího věku než ženy.

Prognóza vývoje počtu obyvatel Plzeňského kraje¹⁰ zpracovaná do roku 2030 předpokládá stárnutí populace a výrazné zvyšování indexu stáří. SO ORP Domažlice má v současné době přibližně vyrovnaný podíl obyvatel do 15 let ve srovnání s podílem obyvatel ve věku 65 a více let. Do roku 2030 by zde mělo dojít k poklesu dětské složky, která bude představovat v průměru jen 60–66 obyvatel na 100 občanů v seniorském věku (13,8 % obyvatelstva v roce 2030), což bude o třetinu méně než podíl seniorů (22,1 %). Podíl obyvatel v produktivním věku se do roku 2030 pravděpodobně sníží o 1 %.

⁹ Střední délka života/naděje dožití - hypotetický údaj, který říká, kolika let by se člověk v daném věku dožil, pokud by úroveň a struktura úmrtnosti zůstala stejná jako v daném roce. Konstruuje se odděleně za muže a ženy a za nižší územní celky se počítá za pětileté kalendářní období z důvodu vyloučení nahodilých výkyvů.

¹⁰ Prognóza vývoje počtu obyvatelstva Plzeňského kraje. Praha: ÚRS PRAHA, a. s., 2009.

Komunitní plánování sociálních služeb na Domažlicku 2012–2015

Index ekonomického zatížení¹¹ poroste ze stávajících 40 na zhruba 56 dětí a seniorů, kteří v roce 2030 připadnou na 100 osob v produktivním věku. Toto přinese značné nároky na ekonomicky aktivní obyvatelstvo.

Charakteristiky věkového složení obyvatelstva SO ORP Domažlice a Plzeňského kraje v letech 2008, 2020 a 2030

Území	Index stáří			Index ekonomického zatížení		
	2008	2020	2030	2008	2020	2030
Plzeňský kraj	110,1	134,9	173,6	41,0	53,6	56,2
ORP Domažlice	99,6	124,2	159,6	40,7	53,3	55,9

Zdroj: Prognóza vývoje počtu obyvatelstva Plzeňského kraje

II.5 Ekonomická aktivita obyvatelstva

Řešené území Domažlicka je průmyslově-zemědělské. Průmyslové podniky jsou soustředěny hlavně v Domažlicích a v Klenčí pod Čerchovem. Jedním z nesporných negativ území je nízký stupeň finální produkce. Většina zaměstnavatelských subjektů je odkázána na kooperace s výrobcí v SRN. S rozvojem průmyslových zón v Domažlicích a v Poběžovicích lze ve výhledu předpokládat rozvoj poboček zahraničních firem, který by měl vytvořit větší počet pracovních míst.

Další zajímavé informace včetně přehledu o ekonomicky aktivním obyvatelstvu jsou obsaženy v Analýze aktuální sociální situace na Domažlicku, zpracované v září 2011 CpKP západní Čechy.

Spádovost a vyjížd'ka do zaměstnání

Hlavním centrem řešeného území jsou Domažlice, které mají výhodnou geografickou a dopravní polohu. Domažlice svými funkcemi ovlivňují nejen celé řešené území, ale prakticky také celý okres Domažlice. Domažlicko je poměrně kompaktní území. Z hlediska vnitřních vazeb jsou v rámci řešeného území nejintenzivnější pracovní a obslužné vazby na města Domažlice a Poběžovice, z pohledu vnějších vazeb na Plzeň, centrum vyššího řádu.

Z obcí v řešeném území vyjíždí za prací celkem 6 427 osob, z čehož 85 % vyjíždí každý den. Přehled vyjíždějících z jednotlivých obcí i hlavní centrum vyjížd'ky pracujících je uveden v tabulce č. 19. Z daných údajů vyplývá, že z většiny obcí vyjíždějí jejich obyvatelé především do Domažlic.

¹¹ Index ekonomického zatížení – úhrn počtu obyvatel ve věku 0-14 let a 65 a více let na 100 obyvatel ve věku 15-64 let.

Komunitní plánování sociálních služeb na Domažlicku 2012–2015

Počet vyjíždějících a hlavní směr vyjížděky dle obcí za rok 2004

(na základě výsledků SLDB 2001)

Obec	Vyjížděka z obce za práci					
	vyjíždějící do zaměstnání		v % ze zaměstnaných celkem	vyjíždějící denně	hlavní směr denní vyjížděky	
	celkem	z toho ženy			obec	počet
Babylon	112	48	73,2	95	Domažlice	56
Bělá nad Radbuzou	350	116	41,7	286	Bor	45
Česká Kubice	143	55	49,1	112	Domažlice	82
Díly	171	77	88,6	151	Domažlice	59
Domažlice	1 514	545	26,6	1 167	Česká Kubice	186
Drahotín	58	22	72,5	55	Poběžovice	16
Draženov	123	55	61,8	111	Domažlice	67
Hora Svatého Václava	19	7	65,5	15	Poběžovice	3
Hostouň	355	135	47,5	315	Bělá nad Radbuzou	62
Hradiště	58	27	77,3	52	Domažlice	24
Hvozdňany	14	8	82,4	12	Poběžovice	4
Chocomyšl	63	19	75,0	56	Koloveč	19
Chodov	299	126	78,5	255	Domažlice	85
Chrastavice	109	50	69,9	99	Domažlice	76
Kanice	59	26	64,8	55	Domažlice, Blížejev	12
Kaničky	12	6	80,0	12	Klatovy	3
Klenčí pod Čerchovem	327	136	48,4	258	Domažlice	108
Luženičky	131	131	79,9	122	Domažlice	70
Milavče	209	91	76,0	189	Domažlice	142
Mnichov	76	35	73,8	70	Poběžovice	28
Mutěnin	70	25	84,3	61	Poběžovice	19
Nemanice	65	33	44,8	57	Klenčí pod Čerchovem	20
Nevolice	71	30	86,6	66	Domažlice	35
Nový Kramolín	80	34	77,7	76	Domažlice	22
Otov	34	15	77,3	34	Domažlice	13
Pařezov	45	21	77,6	41	Domažlice	17
Pasečnice	87	41	80,6	77	Domažlice	46
Pec	77	35	74,0	72	Domažlice	34
Pelechy	23	8	69,7	19	Domažlice	3
Poběžovice	447	164	50,5	373	Domažlice	99
Postřekov	344	143	64,5	298	Domažlice	116
Rybník	41	14	51,3	33	Poběžovice	8
Srbice	137	57	73,3	121	Koloveč	45
Stráž	94	30	81,7	86	Domažlice	57
Tlumačov	172	69	89,1	159	Domažlice	74
Trhanov	156	78	58,6	131	Domažlice	68

Komunitní plánování sociálních služeb na Domažlicku 2012–2015

Újezd	153	67	85,5	134	Domažlice	70
Únějovice	31	11	93,9	28	Domažlice, Koloveč	8
Vlkanov	39	14	67,2	35	Domažlice	3
Ždánov	59	23	88,1	53	Domažlice	28
Řešené území	6 427	2 783	-	5 441	-	-

Zdroj: Český statistický úřad

Trh práce a nezaměstnanost

Zaměstnanost je významným činitelem v sociální oblasti. Skutečnost, zda lidé pracují, má přímý vliv na jejich sociální situaci a tím i na míru jejich závislosti na pomoci veřejných služeb.

Trh práce a míra nezaměstnanosti řešeného území jsou ovlivněny stabilitou podnikatelského prostředí, sousedstvím se SRN (vznik nových firem v řešeném území, denní dojíždění za prací do SRN), rozvojem infrastruktury, dobrou dopravní dostupností, kvalifikační strukturou obyvatelstva, rozvojem obytných zón a ochotou obyvatel dojíždět za prací.

Poptávku po práci lze z pohledu úřadu práce hodnotit počtem volných pracovních míst (VPM), ovšem vzhledem k tomu, že část poptávky úřad práce neeviduje, není tento ukazatel zcela vypovídající. Za poslední dva roky došlo k nárůstu VPM a poklesu počtu uchazečů na jedno volné pracovní místo na Domažlicku (mikroregion s rozvinutým průmyslem) a k mírnému poklesu VPM a nárůstu počtu uchazečů na jedno volné pracovní místo na Poběžovicku, viz následující tabulka. Složitější situace na Poběžovicku je zapříčiněna špatnou dopravní obsluhou pro průmyslové a zpracovatelské firmy podnikající v tomto regionu, který je spíše zaměřen na zemědělskou a lesní výrobu. V řešeném území bylo v roce 2010 k dispozici 72 VPM a celkově na jedno VPM připadlo 20,26 uchazečů. Špatná je situace v oblasti evidovaných VPM vhodných pro osoby se zdravotním postižením a absolventy. V okrese Domažlice byla v roce 2010 hlášena pouze 3 VPM na 359 evidovaných osob se zdravotním postižením, pro 119 absolventů bylo hlášeno 87 míst a pro 33 mladistvých nebylo místo žádné¹². Celkové snížení počtu evidovaných VPM oproti předcházejícím letům 2004 až 2008, ukazuje na zhoršování hospodářského vývoje a klesající tendence rozvoje celého okresu Domažlice, viz následující graf.

Evidovaná volná pracovní místa a počet uchazečů dle mikroregionů ÚP Domažlice k 31. 12. let 2009 a 2010

Mikroregion	2009			2010		
	VPM	Uchazeči	Uchazeči/VPM	VPM	Uchazeči	Uchazeči/VPM
Domažlicko	49	970	19,80	66	1 084	16,42
Poběžovicko	9	426	47,33	6	375	62,50
Celkem	58	1 396	24,07	72	1 459	20,26

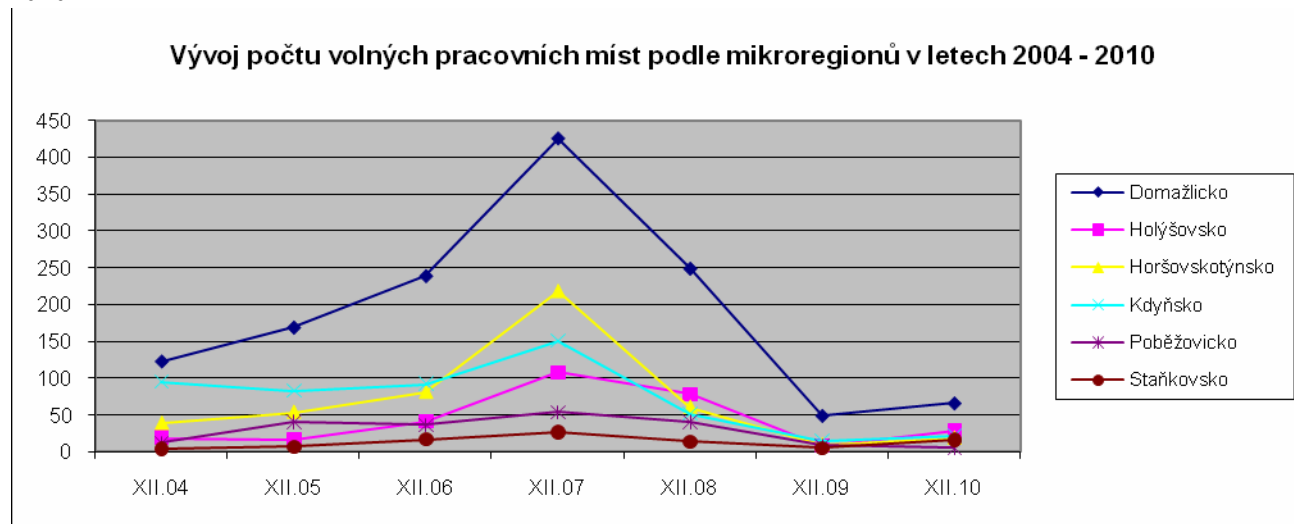
Zdroj: Analýza vývoje na trhu práce za rok 2010. Domažlice: Úřad práce v Domažlicích, 2011

Vycházíme-li z vývoje počtu obyvatelstva, můžeme předpokládat, že v následujících letech bude nabídka práce v domažlickém okrese mírně stoupat. Skutečností však je, že se nedaří eliminovat nesoulad poptávky a nabídky potřeb trhu práce s kvalifikační strukturou uchazečů.

¹² Analýza vývoje na trhu práce za rok 2010. Domažlice: Úřad práce v Domažlicích, 2011.

Komunitní plánování sociálních služeb na Domažlicku 2012–2015

Vývoj počtu volných pracovních míst podle mikroregionů Úřadu práce Domažlice v letech 2004–2010

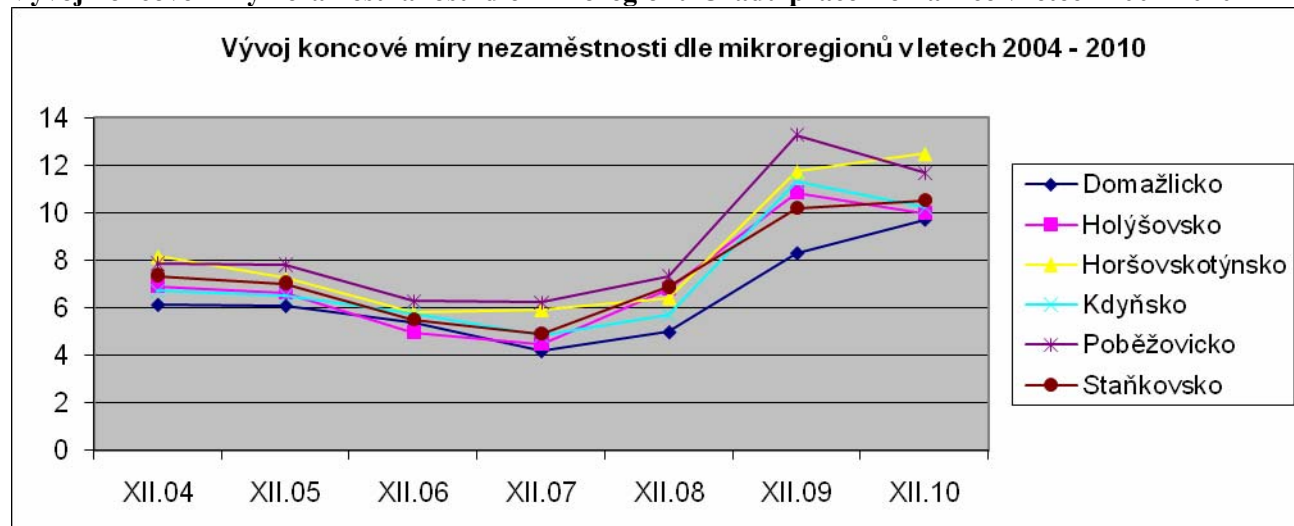


Zdroj: Analýza vývoje na trhu práce za rok 2010. Domažlice: Úřad práce v Domažlicích, 2011.

Registrovaná míra nezaměstnanosti zveřejňovaná Ministerstvem práce a sociálních věcí ČR označuje podíl registrovaných nezaměstnaných k ekonomicky aktivnímu obyvatelstvu.

Míra registrované nezaměstnanosti SO ORP Domažlice patří v rámci všech ORP Plzeňského kraje dlouhodobě k těm středním. V červenci 2011 činila 7,6 %, přičemž na území POÚ Domažlice dosahovala 7,0 % a na území POÚ Poběžovice 8,6 %. Nejvyšší míru vykazovaly obce Nemanice (21,7 %) a Mnichov (19,8 %), v Mnichově zároveň nebylo k dispozici žádné volné pracovní místo.

Vývoj koncové míry nezaměstnanosti dle mikroregionů Úřadu práce Domažlice v letech 2004–2010



Zdroj: Analýza vývoje na trhu práce za rok 2010. Domažlice: Úřad práce v Domažlicích, 2011.

Aktivní politika zaměstnanosti

Aktivní politika zaměstnanosti (APZ) Úřadu práce Domažlice byla v celém okrese Domažlice zaměřena, v souladu s Normativní instrukcí MPSV č. 36/2009, na tyto skupiny nezaměstnaných – mladí do 20 let věku, starší 50 let, ženy, dlouhodobě nezaměstnaní (evidence delší než 5 měsíců), fyzické osoby pečující o dítě do 15 let věku a osoby dotčené současnou hospodářskou krizí. Vzhledem k vysoké míře nezaměstnanosti osob se zdravotním postižením (26,07 %

Komunitní plánování sociálních služeb na Domažlicku 2012–2015

uchazečů zdravotně postižených nebo s jiným zdravotním omezením v celém okrese Domažlice) byla jako další priorita určena pomoc této skupině uchazečů o zaměstnání.

V průběhu roku 2010 bylo použito finančních prostředků pro celkem 595 uchazečů o zaměstnání vedených v evidenci Úřadu práce Domažlice. Rekvalifikováno bylo 419 uchazečů. Pomocí všech nástrojů APZ nastoupilo do zaměstnání 513 uchazečů.

Rekvalifikace a poradenství

V roce 2010 bylo realizováno celkem 444 rekvalifikací, které zahájilo 419 uchazečů a zájemců o zaměstnání, 25 uchazečů pokračovalo v rekvalifikaci zahájené v roce 2009. Kurzy ukončilo 430 uchazečů, z toho 411 úspěšně (95,58 %). Po úspěšně absolvované rekvalifikaci ukončilo evidenci úřadu práce od počátku roku 2010 celkem 337 uchazečů, z toho po rekvalifikaci ukončené ve sledovaném roce 217 (64,39 %).

Veřejně prospěšné práce

O možnosti zaměstnání v rámci veřejně prospěšných prací (VPP) byl ze strany uchazečů velký zájem. Jednalo se především o osoby starší 50 let a osoby se zdravotním omezením, jejichž uplatnění na trhu práce je velmi složité a možnost zaměstnání na VPP se jeví jako jediná možnost návratu do pracovního procesu. Přibývalo uchazečů, kteří jsou vedeni v evidenci uchazečů o zaměstnání déle než 5 měsíců a osob pečujících o dítě do 15 let. Tito uchazeči v předchozích obdobích o tuto možnost nejevili zájem. V roce 2010 se pomocí VPP podařilo vytvořit 73 míst.

Společensky účelná pracovní místa¹³

V roce 2010 bylo v rámci společensky účelných pracovních míst vytvořeno celkem 103 míst pro uchazeče o zaměstnání. Dohody se uzavíraly s právníky a fyzickými osobami, příspěvkovými organizacemi, občanským sdružením. Ve všech případech byl poskytnut příspěvek na dotaci mzdových nákladů nově přijatých zaměstnanců.

Podpora zaměstnanosti občanů se zdravotním postižením

Úřad práce v Domažlicích plní závazky, které vyplývají z dohod o poskytnutí příspěvku na částečnou úhradu provozních nákladů chráněných pracovních dílen. Dohody byly uzavřeny s Chráněnou dílnou v Horšovském Týně, jejímž zřizovatelem je Město Horšovský Týn, a s výrobním družstvem OBZOR v Plzni, kde je v rámci této dohody přispíváno na provozovnu v Domažlicích. Celkem bylo takto podporováno 36 osob¹⁴.

Uchazeči a zájemci využívající nástroje Aktivní politiky zaměstnanosti v roce 2010

Nástroj APZ	Celkem	Uchazeči a zájemci					
		z toho					
		ženy	do 20 let	nad 50 let	péče o dítě do 15 let	v evidenci i nad 5 měsíců	OZP
Veřejně prospěšné práce	73	22	0	28	16	43	16

¹³ Společensky účelná pracovní místa - pracovní místa zřizovaná zaměstnavatelem, nebo vyhrazená zaměstnavatelem na základě dohody s úřadem práce a obsazovaná uchazeči o zaměstnání, kterým nelze zajistit pracovní uplatnění jiným způsobem.

¹⁴ Analýza vývoje na trhu práce za rok 2010. Domažlice: Úřad práce v Domažlicích, 2011.

Komunitní plánování sociálních služeb na Domažlicku 2012–2015

Společensky účelná pracovní místa	103	68	4	20	33	81	3
Rekvalifikace a poradenství	419	264	12	89	116	176	37
Celkem	595	354	16	137	165	300	56
<i>z toho ženy</i>	396		5	69	142	157	23

Zdroj: Analýza vývoje na trhu práce za rok 2010. Domažlice: Úřad práce v Domažlicích, 2011

II.6 Závěry anketního šetření mezi širokou veřejností

Anketa mezi širokou veřejností měla za cíl zjistit potřeby široké veřejnosti na území POÚ Domažlice a Poběžovice v oblasti sociálních služeb. Předmětem šetření byly názory veřejnosti na:

- nejtěžší problémy v soc. oblasti na území POÚ Domažlice a Poběžovice,
- informovanost a využití sociálních služeb na daném území,
- žádoucí zaměření sociální politiky regionu.

Celkem bylo získáno a analyzováno 333 vyplněných anketních lístků. Nejvíce anketních lístků bylo od respondentů z Domažlic (282, tj. 87,6 %), z ostatních obcí bylo nejvíce lístků získáno v Poběžovicích (9, tj. 2,7 %), Draženově, Klenčí pod Čechovem a Záhořanech (po 3, tj. 2,7 %), resp. v ostatních obcích (Havlovice, Koloveč, Mrákov; 6, tj. 2,7 %). V dalších obcích se vyjádřili dva a méně respondenti. Sběr dat probíhal od 1. do 31. října 2011.

Z dat získaných anketním šetřením¹⁵ lze vyvodit tyto závěry:

- Tři oblasti sociálních služeb, které veřejnost na území POÚ Domažlice a Poběžovice považuje za nejdůležitější a měla by se jim věnovat v rámci sociální politiky regionu pozornost, jsou:
 - problémy nepřízpůsobivých osob
 - problémy rodin s dětmi
 - problémy osob se zdravotním postižením

Problémy osob závislých na drogách a problémy seniorů by měly být přednostně řešeny dle pětiny respondentů.

- Mezi respondenty je 30 % uživatelů služeb.
- Co se týče znalosti a orientace v sociálních službách, lidé, kteří jsou uživateli sociálních služeb, se většinou v sociálních službách dobře orientují, přinejmenším v těch, které sami využívají, anebo vědí, kde informace hledat.
- Na veřejně poskytované služby se respondenti ve většině spoléhají v případech, kdy nemůže jejich obtíž řešit rodina. Respondenti uvedli i důvěru v lékaře, jenž je uváděn ve zhruba třetině případů jako vhodný partner pro řešení problémů.
- Anketu vyplňovali nejčastěji občané do 50 let, kteří tvoří více jak polovinu všech respondentů.

¹⁵ Podrobnější informace viz Vyhodnocení ankety – Anketa mezi širokou veřejností o zjištění potřeb v sociální oblasti, 2011.

II.7 Základní údaje o sociálních službách a jejich poskytovatelích

Cílem této kapitoly je nastínit aktuální situaci v sociální oblasti na území Domažlicka.

Osobám v nepříznivé sociální situaci, která je chápána jako *oslabení nebo ztráta schopnosti z důvodu věku, nepříhodného zdravotního stavu, pro krizovou sociální situaci, životní návyky a způsob života vedoucí ke konfliktu se společností, sociálně znevýhodňující prostředí, ohrožení práv a zájmů trestnou činností jiné fyzické osoby nebo z jiných závažných důvodů řešit vzniklou situaci tak, aby toto řešení podporovalo sociální začlenění a ochranu před sociálním vyloučením*¹⁶, je poskytována pomoc a podpora prostřednictvím sociálních služeb a sociálních dávek.

Sociální služby jsou zajišťované organizacemi zřizovanými městy, neziskovými organizacemi či církevními organizacemi. Na řešeném území existuje širší síť sociálních služeb. Lidé však využívají i služby z okolních regionů, zejména s vazbou na Plzeň. Pomoc a podporu však osoby v nepříznivé sociální situaci hledají a získávají i v rámci rodinné či sousedské pomoci, ty ale lze jen velmi obtížně zmapovat.

Poskytovatelé sociálních služeb na Domažlicku

Na Domažlicku působí celkem 14 poskytovatelů registrovaných sociálních služeb a 4 poskytovatelé neregistrovaných sociálních služeb s místní působností. Své služby v řešeném území nabízejí i další poskytovatelé, kteří mají okresní, krajskou či celorepublikovou působnost, jejich sídlo nebo kontaktní místo se zde však nenachází.

Přehled místních poskytovatelů a poskytovaných sociálních služeb a jejich působnost

Poskytovatel	Druh služby	Registrovaná služba	Působnost
Asociace rodičů a přátel zdravotně postižených dětí v ČR, Klub Pavučinka	sociálně aktivizační služby pro rodiny s dětmi	ne	Okres Domažlice
Centrum pro zdravotně postižené Plzeňského kraje, pracoviště Domažlice	odborné sociální poradenství	ano	Okres Domažlice
	odborné konzultace - bezbariérové bydlení	ne	Okres Domažlice
	sociálně aktivizační služby pro seniory a osoby se zdravotním postižením	ne	Okres Domažlice
Centrum sociálních služeb Domažlice, p.o.	domovy pro seniory	ano	
	odborné sociální poradenství	ano	
Člověk v tísni, o.p.s.	terénní programy	ano	ORP Domažlice
Diakonie ČCE - středisko západní Čechy	nízkoprahová zařízení pro děti a mládež	ano	Domažlice
Diecézní charita Plzeň	azylové domy	ano	
	krizová pomoc	ano	
	odborné sociální poradenství	ano	
	sociálně aktivizační služby pro seniory a osoby se zdravotním postižením	ano	
	sociální rehabilitace	ano	

¹⁶

Zákon č. 108/2006 Sb.

Komunitní plánování sociálních služeb na Domažlicku 2012–2015

Domácí péče Domažlice, s.r.o.	odlehčovací služby	ano	Okres Domažlice
	osobní asistence	ano	Okres Domažlice
	pečovatelská služba	ano	Okres Domažlice
MCT CZ o.s.	raná péče	ano	Okres Domažlice
Město Bělá nad Radbuzou	pečovatelská služba	ano	Obvod Bělá nad Radbuzou + ambulantně v DPS Bělá nad Radbuzou
Město Hostouň	pečovatelská služba	ano	Hostouň
Město Pobežovice	pečovatelská služba	ano	Pobežovicko + byty klientů V DPS Pobežovice
Městské centrum sociálně rehabilitačních služeb - domov pro seniory	pečovatelská služba	ano	Domažlice
	odlehčovací služby	ano	Domažlice
	denní stacionáře	ano	Domažlice
	domovy pro seniory	ano	Domažlice
Městys Klenci pod Čerchovem	pečovatelská služba	ano	
Network East-West	terénní programy	ano	ORP Domažlice
Sjednocená organizace nevidomých a slabozrakých ČR, oblastní odbočka Domažlice	základní sociální poradenství	ne	Okres Domažlice
	sociálně aktivizační služby pro seniory a osoby se zdravotním postižením	ne	Okres Domažlice
Svaz neslyšících a nedoslýchavých v ČR – Poradenské centrum Domažlice	odborné sociální poradenství	ano	Okres Domažlice
	tlumočnické služby	ne	Okres Domažlice
Svaz postižených civilizačními chorobami v ČR, okresní organizace Domažlice	základní sociální poradenství	ne	Okres Domažlice
	sociálně aktivizační služby pro seniory a osoby se zdravotním postižením	ne	Okres Domažlice
Svaz tělesně postižených v ČR, o.s. - okresní organizace Domažlice	základní sociální poradenství	ne	Okres Domažlice
	sociálně aktivizační služby pro seniory a osoby se zdravotním postižením	ne	Okres Domažlice

Zdroj: Vlastní šetření

Přehled poskytovatelů sociálních služeb sídlících mimo řešené území

Poskytovatel	Druh služby	Registrovaná služba	Působnost
Centrum sociálních služeb Domažlice	domovy pro seniory (Černovice)	ano	
Diakonie ČCE – středisko Radost v Merklíně	pečovatelská služba	ano	
	odlehčovací služby	ano	
	centra denních služeb	ano	
	denní stacionáře (Klatovy)	ano	
	denní stacionáře	ano	
	domovy pro OZP (Klatovy)	ano	
	domovy pro OZP (Radost Merklín)	ano	

Komunitní plánování sociálních služeb na Domažlicku 2012–2015

	chráněné bydlení	ano	
Raná péče Diakonie Stodůlky	raná péče	ano	Plzeňský kraj, Praha, Ústecký kraj, Středočeský kraj
Středisko pro ranou péči Plzeň, o.p.s.	raná péče	ano	Plzeňský kraj, Karlovarský kraj
Středisko rané péče Tamtam	raná péče	ano	Plzeňský kraj, celá ČR
Tyfloservis, o.p.s.	sociální rehabilitace	ano	

Zaměření poskytovatelů sociálních služeb dle cílových skupin uživatelů

Zaměření poskytovatelů sociálních služeb dle cílových skupin vychází z typologie Ministerstva práce a sociálních věcí ČR určené pro registraci sociálních služeb.

V řešeném území poskytovaných sociálních služeb jsou pokryty všechny cílové skupiny. Dle výsledků sběru dat se nejvíce místních poskytovatelů věnuje cílové skupině senioři (10), rodiny s dítětem/děťmi (6) a osoby s tělesným a zdravotním postižením (5). Nicméně hojně jsou rovněž zabezpečeny osoby ohrožené sociálním vyloučením a osoby s dalšími druhy postižení.

Na seniory, osoby s různými druhy postižení a rodiny s dětmi se zaměřuje pečovatelská služba měst Bělá nad Radbuzou, Hostouň, Poběžovice a městyse Klenší pod Čerchovem. Kromě poskytovatelů s místní působností se osobám s postižením a rodinám s dětmi věnují i všichni výše zmínění poskytovatelé rané péče s nadregionální působností. Seniorům se také věnuje Centrum sociálních služeb Domažlice, Domácí péče Domažlice a Městské centrum sociálně rehabilitačních služeb – domov pro seniory.

Cílové skupině osob s různými druhy postižení se věnuje Centrum pro zdravotně postižené Plzeňského kraje, Centrum sociálních služeb Domažlice, Diecézní charita Plzeň, Domácí péče Domažlice, město Hostouň, město Poběžovice, Městské centrum sociálně rehabilitačních služeb, Městys Klenčí pod Čerchovem a Svaz neslyšících a nedoslýchavých v ČR.

Osoby ohrožené sociálním vyloučením se mohou obrátit na organizaci Člověk v tísni, Network East-West a Diecézní charitu Plzeň.

Všechny cílové skupiny mohou rovněž využít služeb neregistrovaných poskytovatelů a nadregionálních poskytovatelů sídlících mimo řešené území.

Počet místních poskytovatelů sociálních služeb dle cílových skupin uživatelů

Cílová skupina	Počet poskytovatelů na řešeném území
děti a mládež ve věku od 6 do 26 let ohrožené společensky nežádoucími jevy	3
etnické menšiny	3
imigranti a azylanty	3
oběti domácího násilí	4
oběti obchodu s lidmi	4

Komunitní plánování sociálních služeb na Domažlicku 2012–2015

oběti trestné činnosti	3
osoby bez přístřeší	2
osoby do 26 let věku opouštějící školská zařízení pro výkon ústavní péče	2
osoby komerčně zneužívané	4
osoby ohrožené závislostí nebo závislé na návykových látkách	1
osoby s chronickým duševním onemocněním	2
osoby s chronickým onemocněním	3
osoby s jiným zdravotním postižením	4
osoby s kombinovaným postižením	4
osoby s mentálním postižením	3
osoby s tělesným postižením	5
osoby se sluchovým postižením	4
osoby se zdravotním postižením	5
osoby se zrakovým postižením	3
osoby v krizi	2
osoby žijící v sociálně vyloučených komunitách	1
osoby, které vedou rizikový způsob života nebo jsou tímto způsobem života ohroženy	3
pachatelé trestné činnosti	2
rodiny s dítětem/děťmi	6
senioři	10

Zdroj: Vlastní šetření

Zaměření poskytovatelů dle typů poskytovaných sociálních služeb

Dotazníkovým šetřením bylo rovněž zjištěno, jaké typy sociálních služeb jsou dle typologie Ministerstva práce a sociálních věcí ČR na území Domažlicka poskytovány. Tato typologie je dána zákonem č. 108/2006 Sb., o sociálních službách, ve znění pozdějších předpisů.

Základní sociální poradenství je základní součástí všech poskytovaných sociálních služeb, neboť ze zákona č. 108/2006 Sb. jej jsou povinni poskytovat všichni poskytovatelé sociálních služeb. Poskytují jej však často i neregistrovaní poskytovatelé sociálních služeb. **Odborné sociální poradenství** je již poskytováno v poradnách se zaměřením na potřeby jednotlivých cílových skupin. V řešeném území jej zajišťují 4 místní poskytovatelé – Centrum pro zdravotně postižené Plzeňského kraje, Centrum sociálních služeb Domažlice, Diecézní charita Plzeň, Svaz neslyšících a nedoslýchavých v ČR

Na Domažlicku působí 6 **pečovatelských služeb**, jež poskytuje Domácí péče Domažlice, Město Bělá nad Radbuzou, Město Hostouň, Město Poběžovice, Městské centrum sociálně rehabilitačních služeb a Městys Klenčí pod Čerchovem. Senioři mohou rovněž využít **Domovů pro seniory** Centra sociálních služeb Domažlice a Městského centra sociálně rehabilitačních služeb. Pro ně a pro osoby se zdravotním postižením jsou také určeny služby **osobní asistence** poskytované Domácí péčí Domažlice, která rovněž spolu s Městským centrem sociálně rehabilitačních služeb zajišťuje **odlehčovací služby** (terénní, resp. pobytovou formu). Centrum provozuje i **denní stacionář**. **Sociálně aktivizační služby pro seniory a osoby se zdravotním postižením** nabízí Centrum pro zdravotně postižené Plzeňského kraje a Diecézní charita Plzeň.

Komunitní plánování sociálních služeb na Domažlicku 2012–2015

Pro rodiny s dětmi s postižením jsou určeny služby **rané péče organizace MCT CZ** (služby rané péče poskytují i všichni výše zmínění poskytovatelé rané péče s nadregionální působností). V Domažlicích působí **Nízkoprahové zařízení pro děti a mládež**, jež spravuje Diakonie ČCE – středisko Západní Čechy.

Na osoby ohrožené sociálním vyloučením se zaměřuje služba **terénní programy** organizace **Člověk v tísni** a **terénní programy** organizace **Network East-West**. Tyto osoby se mohou také obrátit na Diecézní charitu Plzeň, která poskytuje terénní **krizovou pomoc**, provozuje **azylové domy** a nabízí **sociální rehabilitaci**.

Poskytovatelé dalších typů služeb v řešeném území nepůsobí. Obyvatelé regionu jsou tak odkázáni na služby nadregionálních poskytovatelů sídlících mimo řešené území.

II.8 Základní data o cílových skupinách uživatelů sociálních služeb

Rodiny s dětmi

Podkladem ke zmapování celkového objemu sociální potřeby dětí a mládeže, tedy zjištění počtu evidovaných dětí a mladých lidí ohrožených sociálním vyloučením, je výkaz o výkonu sociálně právní ochrany dětí Odboru sociálních věcí a zdravotnictví Městského úřadu Domažlice.

Za poslední tři roky bylo v péči sociálně právní ochrany dětí celkem 1 855 rodin.

V evidenci kurátora pro děti a mládež v Domažlicích bylo v posledních třech letech vedeno 278 klientů, z toho 99 dětí ve věku do 15 let a 179 mladistvých. Chlapci celkově tvořili 80 % všech klientů. Většina klientů pocházela z úplných rodin.

Tabulka č. 30: Rodinné zázemí klientů kurátora pro děti a mládež v rámci OPR Domažlice v letech 2007 až 2010

Klienti	Úplná rodina	Neúplná rodina	Nová rodina	Rodina s druhem (družkou)	Ostatní	Ústavní
Klienti kurátora pro mládež	115	83	28	30	11*	11

Zdroj: Odbor sociálních věcí a zdravotnictví, Městský úřad Domažlice.

*Náhradní rodinná péče.

Trestná činnost řešená kurátorem se v posledních letech týkala zejména výchovných problémů. Kriminální činy páchali více mladiství (50 osob) než děti do 15 let (27 osob).

Tabulka č. 31: Problémy řešené kurátorem pro děti a mládež v rámci ORP Domažlice v letech 2007 až 2010

Klienti	Trestná činnost	Přestupky	Výchovné problémy	Stanovený dohled	Předběžné opatření
Klienti kurátora pro mládež	77	73	117	22	14

Zdroj: Odbor sociálních věcí a zdravotnictví, Městský úřad Domažlice.

Komunitní plánování sociálních služeb na Domažlicku 2012–2015

Osoby se zdravotním postižením a senioři

V roce 2010 žilo v řešeném území celkem 4 066 seniorů starších 65 let (14,8 % celkové populace). Jejich počet plynule stoupá, od roku 2006 se zvýšil o 10 % (365 osob).

Věková struktura seniorů v roce 2006 a 2008

Věková skupina	2006	2008
65–69	1 092	1 250
70–74	986	954
75–79	800	824
80–84	552	513
85–89	209	279
90–94	43	35
95 +	19	20
Celkem	3 701	3 875

Zdroj: Český statistický úřad

Dle odhadů starostů obcí Domažlicka, jež se zúčastnily dotazníkového šetření, žije na jejich území 269 seniorů se sníženou soběstačností.

Dle zjištěných údajů evidoval Městský úřad Pobežovice v roce 2010 celkem 8 žádostí, Městský úřad Bělá nad Radbuzou 1 a Obecní úřad Trhanov také 1 žádost o přidělení bytu v Domě s pečovatelskou službou.

Počet osob se zdravotním postižením nelze vzhledem k neexistenci takového přehledu na úrovni měst a obcí přesně vyčíslit. Dle celorepublikového šetření tvoří tyto osoby 10 % z celkové populace ČR, z čehož lze při vědomí určité nepřesnosti za předpokladu, že by výskyt tohoto jevu odpovídal právě průměrným hodnotám dosaženým v ČR, odhadovat, že v řešeném území žije 2 753 osob se zdravotním postižením.

Odhad počtu osob se zdravotním postižením a sníženou soběstačností v roce 2011 v jednotlivých obcích řešeného území

Obec	Osoby s mentálním postižením	Osoby s tělesným postižením	Osoby se zrakovým postižením	Osoby se sluchovým postižením	Osoby s kombinovaným postižením	Osoby s dlouhodobým duševním onemocněním	Senioři se sníženou soběstačností
Babylon	0	0	0	0	0	0	1
Bělá nad Radbuzou	4	30	8	2	1	0	80
Česká Kubice	3	10	5	5	10	3	-
Díly	-	-	-	-	-	1	-
Domažlice							
Drahotín							
Draženov							

Komunitní plánování sociálních služeb na Domažlicku 2012–2015

Hora Svatého Václava								
Hostouň	1	1	1	1	1	1	1	10
Hradiště								
Hvozdňany								
Chocomyšl	-	1	-	-	-	-	-	2
Chodov								
Chrastavice	2	2	-	-	-	-	-	15
Kanice	-	-	-	-	-	-	-	-
Kaničky	0	2	0	0	1	2	2	1
Klenčí pod Čerchovem								
Luženičky	-	-	-	-	-	-	-	-
Milavče	-	2	-	2	-	1	1	3
Mnichov	-	3	-	-	-	-	-	-
Mutěním	2	-	-	-	-	-	-	-
Nemanice								
Nevolice								
Nový Kramolín								
Otov								
Pařezov	-	-	-	-	-	1	1	2
Pasečnice	2	-	-	-	-	-	-	1
Pec	0	2	0	0	0	0	0	5
Pelechy								
Poběžovice	6	12	2	1	3	3	3	112
Postřekov								
Rybník	2	3	-	2	-	2	2	5
Srbice	1	2	0	0	0	1	1	5
Stráž	-	2	-	-	-	-	-	-
Tlumačov	-	12	2	2	-	-	-	5
Trhanov	-	1	-	-	-	1	1	3
Újezd	1	1	-	-	-	3	3	12
Únějovice	-	-	-	-	-	-	-	2
Vlkanov	0	10	0	3	0	0	0	5
Ždánov								

Zdroj: Dotazníkové šetření – jednotlivé obce, červenec - srpen 2011
(- není známo, nelze odhadnout)

Osoby, které jsou především z důvodu nepříznivého zdravotního stavu závislé na pomoci jiné osoby, mají dle zákona o sociálních službách nárok na příspěvek na péči (PnP), jehož výše je odvozována dle stupně závislosti na pomoci. Příspěvek je určen zejména k zajištění sociální péče příjemci příspěvku, a to s pomocí sociální služby nebo rodinným příslušníkem či jiné osoby. Tyto příspěvky pobíralo v roce 2010 na území ORP Domažlice celkem 10 511 osob, z toho 38 %

Komunitní plánování sociálních služeb na Domažlicku 2012–2015

v I. stupni závislosti, 29 % ve II. stupni závislosti, 21 % ve III. stupni závislosti a 12 % ve IV. stupni závislosti.

Osobám starším než jeden rok s těžkým zdravotním postižením, které podstatně omezuje jejich pohybovou nebo orientační schopnost, se podle druhu a stupně postižení poskytují mimořádné výhody I. (průkaz TP¹⁷), II. (průkaz ZTP¹⁸) nebo III. stupně (průkaz ZTP/P¹⁹)²⁰. Držitelů průkazů mimořádných výhod bylo za poslední 3 roky na území ORP Domažlice evidováno celkem 497, z čehož 68 % tvoří osoby se středním stupněm, 23 % osoby s nejzávažnějším stupněm a 9 % osoby s lehkým stupněm nutnosti osobní asistence.

Osoby ohrožené sociálním vyloučením

Osoby ohrožené sociálním vyloučením jsou osoby mimo běžný život společnosti, které nemají možnost se do něj zapojit v důsledku nepříznivé sociální situace²¹. Péči o občany žijící mimo majoritní společnost zajišťuje kurátor pro dospělé, který jim poskytuje sociální poradenství k překonání obtížných životních poměrů a pomáhá jim řešit sociální důsledky společenského vyloučení.

Osobám s nedostatečnými příjmy je, jako opatření napomáhající řešení některých nárazových životních situací, poskytována pomoc v hmotné nouzi. Jedná se o příspěvek na živobytí, doplatek na bydlení a mimořádnou okamžitou pomoc. Za poslední tři roky bylo vyplaceno celkem 635 těchto dávek, z nichž 461 příspěvek na živobytí, 95 doplateků na bydlení a 79 mimořádných okamžitých pomocí.

Dle hrubých odhadů představitelů obcí, jež se zúčastnily dotazníkového šetření, žije v řešeném území zhruba 7 osob bez přístřeší, 24 uživatelů drog, 46 pachatelů trestné činnosti, 6 osob opouštějících školská zařízení pro výkon ústavní či ochranné výchovy a zhruba 72 příslušníků etnických menšin.

Odhad počtu osob ohrožených sociálním vyloučením v roce 2011 v jednotlivých obcích řešeného území

Obec	Osoby bez přístřeší	Uživatelé drog	Pachatelé trestné činnosti	Osoby propuštěné ze školských zařízení pro výkon ústavní nebo ochranné výchovy po dosažení zletilosti	Etnické menšiny	Oběti násilí
Babylon	0	0	2	0	0	0
Bělá nad Radbuzou	5	20	30	5	30	5
Česká Kubice	1	-	-	-	-	-
Díly	-	-	-	-	-	-
Domažlice						

¹⁷ TP – Občan s těžkým zdravotním postižením.

¹⁸ ZTP – Občan se zvláště těžkým zdravotním postižením.

¹⁹ ZTP/P – Občan zvláště těžce zdravotně postižený s průvodcem.

²⁰ MPSV - <http://portal.mpsv.cz/soc/ozp/vyhody>.

²¹ Sociální vyloučení definuje zákon č. 108/2006 Sb., o sociálních službách.

Komunitní plánování sociálních služeb na Domažlicku 2012–2015

Drahotín						
Draženov						
Hora Svatého Václava						
Hostouň	1	-	5	0	2	-
Hradiště						
Hvozdňany						
Chocomyšl						
Chodov						
Chrastavice	-	-	-	-	-	-
Kanice	-	-	-	-	-	-
Kaničky	0	0	0	0	0	0
Klenčí pod Čerchovem						
Luženičky	-	-	-	-	-	-
Milavče	-	-	-	-	4	-
Mnichov	-	-	2	-	20	-
Mutěnin	-	-	4	-	0	0
Nemanice						
Nevolice						
Nový Kramolín						
Otov						
Pařezov	-	-	-	-	-	-
Pasečnice	-	-	-	-	-	-
Pec						
Pelechy						
Poběžovice	2	5	5	1	25	1
Postřekov						
Rybník	0	0	1	0	1	0
Srbice	0	0	0	0	3	0
Stráž	-	-	2	1	-	-
Tlumačov	-	-	-	-	-	-
Trhanov	-	-	-	-	-	-
Újezd	-	1	-	-	-	-
Únějovice	0	0	0	0	0	0
Vlkanov	0	3	-	-	12	0
Ždánov						

Zdroj: Dotazníkové šetření – jednotlivé obce, červenec - srpen 2011
 (- není známo, nelze odhadnout)

III. Výstupy plánování

III.1 Struktura výstupů plánování

V rámci 2. etapy procesu komunitního plánování byly stanoveny dvě základní prioritní oblasti:

- oblast služeb pro seniory a osoby se zdravotním postižením
- oblast služeb pro osoby ohrožené sociálním vyloučením a skupinu děti a mládež

Plán rozvoje sociálních služeb na Domažlicku	
↓	↓
PRIORITNÍ OBLAST: Oblast služeb pro seniory a osoby se zdravotním postižením	PRIORITNÍ OBLAST: Oblast služeb pro osoby ohrožené sociálním vyloučením a děti a mládež
Opatření	Opatření
<ol style="list-style-type: none"> 1. Rozvoj terénních sociálních služeb pro seniory a osoby se zdravotním postižením a rozvoj služeb pro pečující osoby 2. Zajištění pobytových služeb pro občany s omezenou soběstačností a specifickými potřebami (domov se zvláštním režimem) 3. Pracovní příležitosti pro osoby se zdravotním postižením 4. Zahájení provozu služby sociálně terapeutické dílny v Domažlicích a v Meclově 	<ol style="list-style-type: none"> 5. Rozvoj služeb pro osoby bez přístřeší 6. Rozvoj služeb pro osoby s psychiatrickým onemocněním 7. Zajištění služeb pro cizince, kteří ztratili ochranný statut 8. Pomoc sociálně slabým rodičům dětí 9. Prevence sociopatologických jevů u dětí a mládeže 10. Rozvoj spolupráce subjektů působících v sociální oblasti zaměřené na osoby ohrožené sociálním vyloučením a děti a mládež
Opatření společná oběma prioritním oblastem	
<ol style="list-style-type: none"> 11. Poskytování odborného sociálního poradenství v komplexním rozsahu v Domažlicích 12. Zvýšení informovanosti o stávající nabídce sociálních služeb 13. Zachování stávajících sociálních služeb poskytovaných místními poskytovateli 	

III.2 Opatření a aktivity v oblasti služeb pro seniory a osoby se zdravotním postižením

OPATŘENÍ 1:	Rozvoj terénních sociálních služeb pro seniory a osoby se zdravotním postižením a rozvoj služeb pro pečující osoby
Aktivita 1.1	Průzkum poptávky obyvatel regionu po terénních sociálních službách a odlehčovací službě
Aktivita 1.2	Stanovení dalšího postupu
OPATŘENÍ 2:	Zajištění pobytové služby pro občany s omezenou soběstačností a specifickými potřebami (domov se zvláštním režimem)
Aktivita 2.1	Zjištění informací o vhodných volných prostorách
Aktivita 2.2	Informování Plzeňského kraje o potřebě zajištění této služby
OPATŘENÍ 3:	Pracovní příležitosti pro osoby se zdravotním postižením
Aktivita 3.1	Zpracování letáku o možnostech a podmínkách zaměstnávání osob se zdravotním postižením a jeho distribuce
Aktivita 3.2	Účast na společných setkáních zaměstnavatelů a starostů obcí v regionu
OPATŘENÍ 4:	Zahájení provozu služby sociálně terapeutické dílny v Domažlicích a v Meclově

III.3 Opatření 1 – Rozvoj terénních sociálních služeb pro seniory a osoby se zdravotním postižením a rozvoj služeb pro pečující osoby

Opatření 1.	Rozvoj terénních sociálních služeb pro seniory a osoby se zdravotním postižením a rozvoj služeb pro pečující osoby
Popis opatření	<p>Cílem terénních služeb sociální péče je pomoci osobám se sníženou soběstačností zajistit jejich fyzickou a psychickou soběstačnost, aby mohly nadále žít v domácím prostředí a v co nejvyšší možné míře se mohly zapojit do běžného života společnosti.</p> <p>V regionu je poskytována terénní pečovatelská služba seniorům a osobám se zdravotním postižením starším 27 let Městským centrem sociálně rehabilitačních služeb–domov pro seniory a Domáci ošetřovatelskou péčí Domažlice. Pečovatelskou službu poskytují také svým občanům města Bělá nad Radbuzou, Hostouň, Poběžovice a Klenčí pod Čerchovem.</p> <p>Zkušenosti organizací poskytující terénní pečovatelskou službu mimo města v regionu ukazují, že využití této služby z řad občanů žijících v obcích je velmi malé. Obyvatelé obcí často přistupují k sociálním službám s nedůvěrou a obavou, důvodem pro nevyužívání služby je dle zkušeností poskytovatelů také velmi často nutná platba za službu.</p> <p>Osobní asistenci seniorům a osobám se zdravotním postižením starších 27 let v regionu poskytuje Domáci péče Domažlice. Poskytovatel se setkává s velmi nízkým zájmem ze strany občanů o tuto službu.</p>

Komunitní plánování sociálních služeb na Domažlicku 2012–2015

	<p>Pobytové odlehčovací služby v regionu poskytuje Městské centrum sociálně rehabilitačních služeb-domov pro seniory, a to seniorům a osobám se zdravotním postižením nad 27 let. Stávající kapacita 10 míst je naplněna a jsou zaznamenáváni i čekatelé na tuto službu. V případě většího zájmu o tuto službu ze strany občanů regionu by bylo možné zvážit rozšíření kapacity této služby v rámci pobytového zařízení Centra sociálních služeb Domažlice. V regionu je poskytována i terénní odlehčovací služba, která je určena osobám pečujícím o seniory a osoby se zdravotním postižením starších 11 let.</p> <p>Cílem opatření je rozvíjet terénní sociální služby pro seniory a osoby se zdravotním postižením a služby pro pečující osoby v souladu s potřebami těchto občanů v regionu.</p>
<p>Aktivity naplňující opatření</p>	<p>1.1 Průzkum poptávky obyvatel regionu po terénních sociálních službách a odlehčovací službě</p> <p>1.2 Stanovení dalšího postupu</p>
<p>Popis aktivity 1.1</p>	<p>1.1 Průzkum poptávky obyvatel regionu po terénních sociálních službách a odlehčovací službě</p> <p><i>popis:</i> Za účelem zjištění zájmu občanů o využití terénní pečovatelské služby, osobní asistence a odlehčovací služby za stanovených podmínek bude realizován průzkum poptávky. Průzkum bude proveden pomocí polostrukturovaných rozhovorů s 60 respondenty z řad seniorů, osob pečujících o seniora, osob zdravotně postižených žijících samostatně a osob pečujících o zdravotně postiženého člena rodiny. Okruh zjišťovaných informací je poměrně široký z důvodu vytvoření si ucelené představy o faktorech, které vstupují do rozhodování občana o využití sociálních služeb. Další podmínky průzkumu jsou uvedeny v příloze. Po realizaci průzkumu budou zjištěné informace vyhodnoceny prostřednictvím písemné zprávy.</p> <p><i>termín realizace:</i> 2012</p> <p><i>zodpovědnost:</i> CpKP ZČ, Vyšší odborná škola v Domažlicích</p> <p><i>výstup:</i> uskutečněný průzkum (písemná zpráva o vyhodnocení průzkumu)</p> <p><i>finance:</i></p>
<p>Popis aktivity 1.2</p>	<p>1.2 Stanovení dalšího postupu</p> <p><i>popis:</i> Na základě informací získaných z průzkumu poptávky obyvatel po terénních sociálních službách a odlehčovací službě bude stanoven další postup týkající se poskytování terénní pečovatelské služby, osobní asistence a odlehčovací služby občanům domažlického regionu.</p> <p><i>termín realizace:</i> 2012</p> <p><i>zodpovědnost:</i> odbor soc. věcí a zdravotnictví MěÚ Domažlice</p> <p><i>výstup:</i> stanovení dalšího postupu (písemná zpráva o dalším postupu)</p> <p><i>finance:</i> aktivita bez přímých finančních nákladů</p>

III.4 Opatření 2 – Zajištění pobytových služeb pro občany s omezenou soběstačností a specifickými potřebami (domov se zvláštním režimem)

Opatření 2.	Zajištění pobytové služby pro občany s omezenou soběstačností a specifickými potřebami (domov se zvláštním režimem)
Popis opatření	<p>Aktivita reaguje na skutečnost, že v regionu (ani v nejbližších okolních regionech) není poskytována služba domov se zvláštním režimem. Jedná se o pobytovou službu určenou osobám, které mají sníženou soběstačnost z důvodu chronického duševního onemocnění, osobám s Alzheimerovou chorobou, stařeckou demencí, popř. závislosti na návykových látkách. Dle zjištěných informací musela pobytová zařízení v Domažlicích a ve Kdyni odmítnout do současné doby cca 23 klientů z důvodů potřeby zvláštního režimu pro tyto osoby. Počet osob vyžadujících tento typ sociální služby bude však pravděpodobně vyšší, neboť ne všichni podají žádost o přijetí do stávajících pobytových zařízení pro seniory v regionu a ne všichni zájemci o službu domovy se zvláštním režimem jsou tedy zachyceni v rámci procesu vyřízení žádosti o přijetí. Zároveň by tato služba byla potřebná i pro občany, kteří jsou v současné době klienty místních zařízení pro seniory a u nichž došlo ke zhoršení zdravotního stavu, které jim již neumožňuje setrvat v těchto zařízeních.</p> <p>Nejbližší zařízení se nacházejí v Plzni (Longevita Senio s.r.o.), v Mirošově (Centrum sociálních služeb Mirošov-Domov Harmonie) a v Letinech (Lázně Letiny – Domov se zvláštním režimem). Přičemž v Lázních Letiny a v Domově Harmonie v Mirošově jsou dlouhé čekací lhůty pro zájemce o službu. V případě přijetí občanů z Domažlicka do těchto zařízení je jejich značná vzdálenost od Domažlic a okolí problematická pro rodinné příslušníky.</p> <p>Vzhledem k tomu, že v domově se zvláštním režimem musí být poskytována specializovaná péče, je jeho provoz značně odborně a finančně nákladný. Zároveň jeho provozování v části stávajícího zařízení např. pro seniory je také nevhodné vzhledem k tomu, že typ klientů i provoz domova pro seniory a domova se zvláštním režimem je zcela odlišný. Proto je lepší poskytovat tyto služby zcela odděleně.</p> <p>Cílem opatření je zajistit poskytování pobytové služby domov se zvláštním režimem pro občany domažlického regionu ve věku 50 let a výše. Služba by měla být poskytována komplexně, tzn. pro lehčí i těžší formy onemocnění.</p>
Aktivity naplňující opatření	<p>2.1 Zjištění informací o vhodných volných prostorech 2.2 Informování Plzeňského kraje o potřebě zajištění</p>
Popis aktivity 2.1	<p>2.1 Zjištění informací o vhodných volných prostorech <i>popis:</i> Pro provozování domova se zvláštním režimem jsou vhodné samostatné prostory. Volné prostory se nacházejí např. v Bělé nad Radbuzou. Představitelé města chtějí tyto prostory využít pro poskytování sociálních služeb. Za účelem získání informací o možných dalších vhodných prostorách v domažlickém regionu budou na setkání mikroregionů osloveni starostové obcí.</p>

Komunitní plánování sociálních služeb na Domažlicku 2012–2015

	<p><u>termín realizace:</u> 2012</p> <p><u>zodpovědnost:</u> PhDr. Havlíčková, Mgr. Klimentová, Bc. Váchalová a paní Lukášková</p> <p><u>výstup:</u> zjištěné informace o vhodných volných prostorech</p> <p><u>finance:</u> aktivita bez přímých finančních nákladů</p>
Popis aktivity 2.2	<p>2.2 Informování Plzeňského kraje o potřebě zajištění</p> <p><u>popis:</u> Plzeňský kraj bude informován o potřebě zajištění této služby v domažlickém regionu prostřednictvím tohoto komunitního plánu. Vedle toho bude o tomto výstupu z komunitního plánování sociálních služeb na Domažlicku informovat svého zřizovatele, Plzeňský kraj, také ředitelka Centra sociálních služeb v Domažlicích ing. Marie Turková.</p> <p><u>termín realizace:</u> 2012</p> <p><u>zodpovědnost:</u> Centrum sociálních služeb v Domažlicích</p> <p><u>výstup:</u> informování Plzeňského kraje o výstupu z komunitního plánování sociálních služeb</p> <p><u>finance:</u> aktivita bez přímých finančních nákladů</p>

III.5 Opatření 3 – Pracovní příležitosti pro osoby se zdravotním postižením

Opatření 3.	Pracovní příležitosti pro osoby se zdravotním postižením
Popis opatření	<p>Od 1. 1. 2012 byl zrušen statut chráněné dílny, do 30. 6. 2012 by mělo skončit provozování chráněných dílen. Poskytování příspěvku na provoz chráněného pracovního místa zůstalo zachováno, stejně tak i příspěvku na mzdu pro toto místo (příspěvek na mzdu může být poskytnut až po roce fungování chráněného pracovního místa a toto místo musí být obsazené alespoň 3 roky). I přes veškerou finanční podporu ze strany úřadu práce je počet chráněných pracovních míst velmi malý a zdaleka neuspokojuje poptávku. Navíc zaměstnavatelé nemají dle zkušeností pracovníků úřadu práce dostatek informací o možnostech a podmínkách zaměstnávání osob se zdravotním postižením.</p> <p>Cílem opatření je zvýšit informovanost zaměstnavatelů a starostů obcí v regionu o možnostech a podmínkách zaměstnávání osob se zdravotním postižením a pokusit se tak podpořit nárůst pracovních příležitostí pro osoby se zdravotním postižením.</p>
Aktivity naplňující opatření	<p>3.1 Zpracování letáku o možnostech a podmínkách zaměstnávání osob se zdravotním postižením a jeho distribuce</p> <p>3.2 Účast na společných setkáních zaměstnavatelů a starostů obcí v regionu</p>

Komunitní plánování sociálních služeb na Domažlicku 2012–2015

Popis aktivity 3.1	<p>3.1 Zpracování letáku o možnostech a podmínkách zaměstnávání osob se zdravotním postižením a jeho distribuce</p> <p><i>popis:</i> Za účelem větší dostupnosti komplexních informací o možnostech a podmínkách zaměstnávání osob se zdravotním postižením bude zpracován leták s těmito informacemi. Leták bude mimo jiné obsahovat návod na vytvoření chráněného pracovního místa. Leták bude zpracován ve spolupráci Úřadu práce Domažlice (za předpokladu souhlasu vedení) a Centra pro zdravotně postižené Plzeňského kraje – pobočka Domažlice. Leták bude distribuován Úřadem práce Domažlice při setkání s jednotlivými zaměstnavateli v regionu (za předpokladu souhlasu vedení úřadu).</p> <p><i>termín realizace:</i> průběžně v období 2013-2015</p> <p><i>zodpovědnost:</i> Úřad práce Domažlice, Centrum pro zdravotně postižené Plzeňského kraje</p> <p><i>výstup:</i> zpracovaný letáček a jeho předávání zaměstnavatelům v regionu</p> <p><i>finance:</i> náklady nebyly vyčísleny</p>
Popis aktivity 3.2	<p>3.2 Účast na společných setkáních zaměstnavatelů a starostů obcí v regionu</p> <p><i>popis:</i> Za účelem zvýšení informovanosti zaměstnavatelů v regionu a starostů obcí o možnostech a podmínkách zaměstnávání osob se zdravotním postižením se pracovnice Úřadu práce Domažlice účastní (za předpokladu souhlasu vedení úřadu) setkání Okresní hospodářské komory a místních akčních skupin či mikroregionů působících v domažlickém regionu.</p> <p><i>termín realizace:</i> průběžně v období 2013-2015</p> <p><i>zodpovědnost:</i> Úřad práce Domažlice, odbor soc. věcí a zdravotnictví MěÚ Domažlice</p> <p><i>výstup:</i> účast na setkání Okresní hospodářské komory a místních akčních skupin či mikroregionů</p> <p><i>finance:</i> aktivita bez přímých finančních nákladů</p>

III.6 Opatření 4 – Zahájení provozu služby sociálně terapeutické dílny v Domažlicích a Meclově

Opatření 4.	Zahájení provozu služby sociálně terapeutické dílny v Domažlicích a Meclově
Popis opatření	<p>Posláním sociálně terapeutické dílny je umožnit dospělým klientům s chronickým duševním onemocněním a s mentálním nebo kombinovaným postižením aktivně trávit svůj volný čas. Cílem je rozvíjet zejména manuální zručnost za plného respektování schopností klientů, dále poskytnout pomoc při získávání nebo obnovování základních pracovních návyků a komunikačních dovedností, případně zvýšit jejich předpoklady pro pracovní uplatnění na chráněném i otevřeném trhu práce, a pokud nebude další postup na trh práce reálný, vytvořit alternativu zaměstnání. Tato služba tak umožní přiblížit způsob života těchto lidí životu běžného občana,</p>

Komunitní plánování sociálních služeb na Domažlicku 2012–2015

	<p>předcházet tak jejich sociálnímu vyloučení a dosáhnout pozitivního sebehodnocení. V regionu tato služba dosud chyběla.</p> <p>Služba bude poskytována na dvou pracovištích: v Domažlicích, v Kozinově ul. (Město Domažlice pro tuto službu opravuje objekt) a v Meclově (v budově Diecézní charity). Kapacita služby: Domažlice - 15 uživatelů, Meclov - 12 uživatelů. Předpokládaný termín zahájení služby: do konce roku 2012.</p> <p>Opatření nebylo dále rozpracováno.</p>
--	---

III.7 Opatření a aktivity v oblasti služeb pro osoby ohrožené sociálním vyloučením a skupinu děti a mládež

OPATŘENÍ 5:	Rozvoj služeb pro osoby bez přístřeší
Aktivita 5.1	Jednání o zajištění prostor pro provozování služeb
Aktivita 5.2	Vybudování prostor a provozování služeb
OPATŘENÍ 6:	Rozvoj služeb pro osoby s psychiatrickým onemocněním
Aktivita 6.1	Jednání o zajištění služby „podpora samostatného bydlení“
OPATŘENÍ 7:	Zajištění služeb pro cizince, kteří ztratili ochranný statut
Aktivita 7.1	Informování města Domažlice o zajišťování služeb cizincům
OPATŘENÍ 8:	Pomoc sociálně slabým rodičům dětí
Aktivita 8.1	Zavedení sociálně aktivizační služby pro rodiny s dětmi
OPATŘENÍ 9:	Prevence sociopatologických jevů u dětí a mládeže
Aktivita 9.1	Zpracování přehledu programů nabízených školským zařízením
OPATŘENÍ 10:	Rozvoj spolupráce subjektů působících v sociální oblasti zaměřené na osoby ohrožené sociálním vyloučením a děti a mládež
Aktivita 10.1	Vytvoření databáze kontaktů na subjekty působící v sociální oblasti
Aktivita 10.2	Pravidelná setkání subjektů působících v sociální oblasti

III.8 Opatření 5 – Rozvoj služeb pro osoby bez přístřeší

Opatření 5.	Rozvoj služeb pro osoby bez přístřeší
<p>Popis opatření</p>	<p>Aktivita reaguje na skutečnost, že v Domažlicích není provozována noclehárna a nízkoprahové denní centrum pro osoby bez přístřeší. V současné době služby noclehárny supluje Azylový dům v Domažlicích, což je problematické.</p> <p>Kapacita noclehárny by měla být 10–12 lůžek pro řešení akutních problémů lidí v nouzi. Co se týče vhodných prostor, nejvýhodnější se jeví přistavění nových prostor ke stávajícímu zařízení za předpokladu zajištění samostatného vchodu pro noclehárnu a denní centrum.</p> <p>Cílem opatření je vybudovat v Domažlicích noclehárnu a nízkoprahové denní centrum pro osoby bez přístřeší.</p>
<p>Aktivity naplňující opatření</p>	<p>5.1 Jednání o zajištění prostor pro provozování noclehárny a denního centra 5.2 Vybudování prostor a provozování noclehárny a denního centra</p>
<p>Popis aktivity 5.1</p>	<p>5.1 Jednání o zajištění prostor pro provozování noclehárny a denního centra <u>popis:</u> Možné zajištění prostor pro provozování noclehárny a nízkoprahového denního centra pro osoby bez přístřeší bude projednáno s městem Domažlice. Nejvýhodnější se jeví přistavění nových prostor ke stávajícímu zařízení za předpokladu zajištění samostatného vchodu pro noclehárnu a denní centrum. <u>termín realizace:</u> 2013 <u>zodpovědnost:</u> Diecézní charita Plzeň, odbor soc. věcí a zdravotnictví MěÚ Domažlice <u>výstup:</u> uskutečněné jednání o možném zajištění prostor pro provozování služeb osobám bez přístřeší (zápis z jednání) <u>finance:</u> aktivita bez přímých finančních nákladů</p>
<p>Popis aktivity 5.2</p>	<p>5.2 Vybudování prostor a provozování noclehárny a denního centra <u>popis:</u> Dle výsledku jednání s městem bude zajištěn prostor pro provozování noclehárny a denního centra pro lidi v nouzi. Provozovatelem služeb bude Diecézní charita Plzeň, která také zajistí finanční prostředky na provoz zařízení. Kapacita noclehárny bude 10–12 lůžek pro osoby bez přístřeší. <u>termín realizace:</u> 2014-2015 <u>zodpovědnost:</u> Diecézní charita Plzeň <u>výstup:</u> vybudované prostory pro poskytování služeb (kolaudační řízení, smlouva o pronájmu a další), poskytování služeb (doklad o zaregistrování sociálních služeb) <u>finance:</u> náklady na vybudování prostor nebyly stanoveny, provoz pobytového zařízení se pohybuje odhadem kolem 3,5 mil. Kč</p>

III.9 Opatření 6 – Rozvoj služeb pro osoby s psychiatrickým onemocněním

Opatření 6.	Rozvoj služeb pro osoby s psychiatrickým onemocněním
Popis opatření	<p>V regionu je poměrně vysoký počet lidí psychiatricky nemocných. Jejich situaci nelze řešit pouze formou zdravotnické péče, jedná se také o pomoc ke kvalitnímu způsobu života. V současné době jsou tito lidé ubytováni převážně v zařízeních Diecézní charity Plzeň (ubytovny, azylové domy), které jsou však určeny převážně pro osoby, u kterých je předpoklad návratu k běžnému způsobu života. Pro osoby s psychiatrickým onemocněním chybí v regionu služba, která by je podporovala v co nejvíce samostatném způsobu života.</p> <p>Cílem opatření je rozvíjet služby pro osoby s psychiatrickým onemocněním tak, aby tyto osoby mohly žít co nejvíce samostatným způsobem života.</p>
Aktivity naplňující opatření	6.1 Jednání o zajištění služby „podpora samostatného bydlení“
Popis aktivity 6.1	<p>6.1 Jednání o zajištění služby „podpora samostatného bydlení“</p> <p><i>popis:</i> Chybějící službou pro osoby s psychiatrickým onemocněním v regionu je služba podpora samostatného bydlení. Pro poskytování služby je možné využít volný objekt města Bělá nad Radbuzou. V současné době je v objektu 20 volných bytů v přízemí nebo v 1. patře, které je možné okamžitě využívat. Záměrem je uvolnit k poskytování sociálních služeb celý dům. Tajemník města Bělá nad Radbuzou projedná s paní Havlíčkovou z Diecézní charity Plzeň možnost poskytovat v objektu službu podpora samostatného bydlení.</p> <p><i>termín realizace:</i> 2012</p> <p><i>zodpovědnost:</i> Bělá nad Radbuzou</p> <p><i>výstup:</i> uskutečněné jednání o zajištění služby podpora samostatného bydlení</p> <p><i>finance:</i> finanční náklady nebyly stanoveny</p>

III.10 Opatření 7 – Zajištění služeb pro cizince, kteří ztratili ochranný statut

Opatření 7.	Zajištění služeb pro cizince, kteří ztratili ochranný statut
Popis opatření	<p>Opatření reaguje na skutečnost problematického financování sociálních služeb určených cizincům z EU (zejména občanů Slovenska), kteří ztratili „ochranný statut“. Služby těmto cizincům poskytuje v regionu jen Diecézní charita Plzeň, tyto služby však nelze financovat ze státních či „evropských“ dotací.</p> <p>Cílem opatření je realizovat aktivity, které by i nadále zajistily poskytování sociálních služeb pro cizince z EU, kteří ztratili ochranný statut.</p>

Komunitní plánování sociálních služeb na Domažlicku 2012–2015

Aktivity naplňující opatření	7.1 Informování města Domažlice o zajišťování služeb cizincům
Popis aktivity 7.1	<p>7.1 Informování města Domažlice o zajišťování služeb cizincům <i>popis:</i> V současné době jsou tyto služby zatím bez komplikací financovány v rámci individuálního projektu, po jeho skončení by bylo zapotřebí jejich financování hradit z každoročních příspěvků poskytnutých Diecézní charitě Plzeň městem Domažlice. To bude předmětem informační zprávy zpracované pro Radu a Zastupitelstvo města Domažlice.</p> <p><i>termín realizace:</i> 2. polovina roku 2012</p> <p><i>zodpovědnost:</i> odbor soc. věcí a zdravotnictví MěÚ Domažlice, Diecézní charita Plzeň</p> <p><i>výstup:</i> zpracování zprávy a její projednání v radě a zastupitelstvu</p> <p><i>finance:</i> aktivita bez přímých finančních nákladů</p>

III.11 Opatření 8 – Pomoc sociálně slabým rodičům dětí

Opatření 8.	Pomoc sociálně slabým rodičům dětí
Popis opatření	<p>Opatření reaguje na skutečnost, že za uplynulé roky je patrná vzrůstající tendence počtu rodin, ve kterých je z různých příčin ohrožen vývoj dětí. Přibývá zejména rodin majících problémy s financemi, se zadlužením. Cílem opatření je realizovat aktivity, které povedou k větší pomoci sociálně slabým rodičům dětí.</p>
Aktivity naplňující opatření	8.1 Zavedení a poskytování sociálně aktivizační služby pro rodiny s dětmi
Popis aktivity 8.1	<p>8.1 Zavedení a poskytování sociálně aktivizační služby pro rodiny s dětmi <i>popis:</i> V regionu bude zavedena a poskytována sociálně aktivizační služba pro rodiny s dětmi. Jedná se o terénní, případně ambulantní službu, v rámci které je poskytována pomoc a podpora rodinám s dítětem, u kterého je jeho vývoj ohrožen v důsledku dopadů dlouhodobě krizové sociální situace, kterou rodiče nedokáží sami bez pomoci překonat. Pracovnice docházejí pravidelně do rodin, pomáhají jim a poskytují rady v oblasti výchovy dětí, financí a dalších. Službu není možné poskytovat bez úzké spolupráce s OSPODem, který vytipovává rodiny, kam by bylo zapotřebí docházet a doprovod poskytovat. V současné době by službu využilo asi 20 rodin.</p> <p>Město Domažlice vypíše výběrové řízení na poskytování sociálně aktivizační služby pro rodiny s dětmi v domažlickém regionu.</p> <p><i>termín realizace:</i> 2012-2015</p> <p><i>zodpovědnost:</i> Město Domažlice</p> <p><i>výstup:</i> zavedení a poskytování sociálně aktivizační služby pro rodiny s dětmi</p> <p><i>finance:</i> nebyly stanoveny</p>

--	--

III.12 Opatření 9 – Prevence sociopatologických jevů u dětí a mládeže ve školských zařízeních

Opatření 9.	Prevence sociopatologických jevů u dětí a mládeže ve školských zařízeních
Popis opatření	<p>Programy pro prevenci sociopatologických jevů u dětí a mládeže nabízí školským zařízením v regionu jednak Pedagogicko-psychologická poradna Domažlice a jednak externí subjekty. Nabídka programů je bohatá, ale ne všechny školy ji dostatečně využívají, záleží na přístupu jednotlivých ředitelů a pedagogů.</p> <p>Cílem opatření je realizovat aktivity, které podpoří prevenci sociopatologických jevů u dětí a mládeže ve školských zařízeních.</p>
Aktivity naplňující opatření	9.1 Zpracování přehledu programů nabízených školským zařízením
Popis aktivity 9.1	<p>9.1 Zpracování přehledu programů nabízených školským zařízením</p> <p><i>popis:</i> Za účelem souhrnného a přehledného informování o nabízených programech pro školská zařízení bude zpracován přehled těchto programů. Přehled zpracuje paní Hendrichová z PPP (pokud bude vyřešeno její další pracovní uplatnění) ve spolupráci s protidrogovou koordinátorkou pí. Kopečnou z OSVZ MěÚ Domažlice a ve spolupráci s odborem školství MěÚ Domažlice.</p> <p><i>termín realizace:</i> 2012</p> <p><i>zodpovědnost:</i> odbor soc. věcí a zdravotnictví MěÚ Domažlice</p> <p><i>výstup:</i> zpracovaný přehled programů</p> <p><i>finance:</i> aktivita bez přímých finančních nákladů</p>

III.13 Opatření 10 - Rozvoj spolupráce subjektů působících v sociální oblasti zaměřené na osoby ohrožené sociálním vyloučením a děti a mládež

Opatření 10.	Rozvoj spolupráce subjektů působících v sociální oblasti zaměřené na osoby ohrožené sociálním vyloučením a děti a mládež
Popis opatření	<p>Těmto skupinám osob (dětí, mládež a rodiny a osoby ohrožené sociálním vyloučením) poskytuje v regionu služby řada subjektů a organizací. Jedná se o o.p.s. Člověk v tísní, Network East-West, Diecézní charitu Plzeň, Diakonii ČCE – Středisko Západní Čechy (Klub Fontána), MěÚ Domažlice, Pedagogicko-psychologickou poradna v Domažlicích (pí. Hendrichová), Středisko výchovné péče v Domažlicích, metodici prevence na základních školách v regionu.</p> <p>Jejich vzájemná spolupráce by mohla vést k rozvoji těchto služeb a k jejich</p>

Komunitní plánování sociálních služeb na Domažlicku 2012–2015

	zefektivnění.
Aktivity naplňující opatření	10.1 Vytvoření databáze kontaktů na subjekty působící v sociální oblasti 10.2 Pravidelná setkání subjektů působících v sociální oblasti
Popis aktivity 10.1	10.1 Vytvoření databáze kontaktů na subjekty působící v sociální oblasti <i>popis:</i> Bude vytvořena databáze kontaktů na poskytovatele sociálních služeb a instituce a subjekty na Domažlicku, které pracují s dětmi a mládeží a s osobami ohroženými sociálním vyloučením (vč.metodiků prevence na základních školách) <i>termín realizace:</i> 2012 <i>zodpovědnost:</i> odbor soc. věcí a zdravotnictví MěÚ Domažlice <i>výstup:</i> vytvoření databáze kontaktů <i>finance:</i> aktivita bez přímých finančních nákladů
Popis aktivity 10.2	10.2 Pravidelná setkání subjektů působících v sociální oblasti <i>popis:</i> Budou probíhat pravidelná setkání poskytovatelů sociálních služeb a subjektů za účelem vzájemného informování o činnostech, o službách, o změnách u jednotlivých poskytovatelů a subjektů. Tato setkání budou probíhat pravidelně jednou za půl roku. Zároveň budou setkání svolávána v případě potřeby, např. za účelem projednání nějakého problému nebo pro projednání možných témat pro projekty financované z dotací. <i>termín realizace:</i> průběžně v období 2012-2015 <i>zodpovědnost:</i> odbor soc. věcí a zdravotnictví MěÚ Domažlice <i>výstup:</i> uskutečněná setkání (pozvánka, zápis ze setkání) <i>finance:</i> aktivita bez přímých finančních nákladů

III.14 Opatření a aktivity společné oběma prioritním oblastem

OPATŘENÍ 11:	Poskytování odborného sociálního poradenství
OPATŘENÍ 12:	Zvýšení informovanosti o stávající nabídce sociálních služeb
Aktivita 12.1	Distribuce letáku prezentujícího poskytovatele sociálních služeb a jejich služby
Aktivita 12.2	Účast na setkání starostů v rámci ORP
Aktivita 12.3	Konání akce „den sociálních služeb“
OPATŘENÍ 13:	Zachování stávajících sociálních služeb poskytovaných místními poskytovateli
Aktivita 13.1	Zachování stávajících sociálních služeb poskytovaných místními poskytovateli
Aktivita 13.2	Projednání možnosti zavedení systémové a systematické podpory ze

	strany města Domažlice pro místní poskytovatele registrovaných sociálních služeb
--	--

III.15 Opatření 11 – Poskytování odborného sociálního poradenství

Opatření 11.	Poskytování odborného sociálního poradenství
Popis opatření	<p>Aktivita reaguje na skutečnost, že v Domažlicích není poskytováno odborné sociální poradenství v komplexním rozsahu na úrovni občanských poraden.</p> <p>Odborné sociální poradenství v Domažlicích poskytuje Rodinná poradna, která disponuje sociálním pracovníkem a psychologem. Poradna se mimo jiné zaměřuje na poradenství v rodinách se vztahovými a výchovnými problémy, na poradenství mládeži při výběru povolání. Také Centrum pro zdravotně postižené Plzeňského kraje – Domažlice poskytuje odborné sociální poradenství zaměřené na seniory a osoby se zdravotním postižením a Svaz neslyšících a nedoslýchavých v ČR osobám se sluchovým postižením. V neposlední řadě poradenství poskytuje odbor soc. věcí a zdravotnictví MěÚ Domažlice, ale ne v celé šíři, např. neposkytuje poradenství při řešení majetkových problémů a dalších.</p> <p>V současné době se zájemci o tuto službu, většinou z tzv. „střední třídy“, často obrací na společnost Člověk v tísni, která je však zaměřena na jinou cílovou skupinu a supluje tak služby občanských poraden.</p> <p>Cílem opatření je poskytovat v Domažlicích odborné sociální poradenství v komplexním rozsahu na úrovni občanských poraden.</p> <p>Opatření nebylo dále rozpracováno.</p>

III.16 Opatření 12 – Zvýšení informovanosti o stávající nabídce sociálních služeb

Opatření 12.	Zvýšení informovanosti o stávající nabídce sociálních služeb
Popis opatření	Opatření je zaměřeno zejm. na zvýšení informovanosti obyvatel malých obcí a starostů obcí v regionu.
Aktivity naplňující opatření	<p>12.1 distribuce letáku prezentujícího poskytovatele sociálních služeb a jejich služby</p> <p>12.2 účast na setkání starostů v rámci ORP</p> <p>12.3 konání akce „den sociálních služeb“</p>
Popis aktivity 12.1	<p>12.1 distribuce letáku prezentujícího poskytovatele sociálních služeb a jejich služby</p> <p><i>popis:</i> V rámci 2. etapy komunitního plánování sociálních služeb bude zpracován leták prezentující poskytovatele sociálních služeb a jejich služby (nahrazující katalog poskytovatelů). Leták bude každoročně aktualizován a distribuován následujícími způsoby:</p> <ul style="list-style-type: none"> • jednou ročně bude zveřejněn jako příloha Domažlického zpravodaje a dále bude zveřejněn v Rozhledech

Komunitní plánování sociálních služeb na Domažlicku 2012–2015

	<ul style="list-style-type: none"> • bude uveřejněn na webu města Domažlice • leták bude nabídnut starostům obcí a měst k uveřejnění na webových stránkách a v místních zpravodajích • bude k dispozici v čekárnách lékařů, v nemocnici, knihovnách, VOŠ, na městských a obecních úřadech, na ÚP, na OSSZ, poštách a dalších místech, kde bude dvakrát ročně doplňován <p><i>termín realizace:</i> každoročně v období 2012-2015</p> <p><i>zodpovědnost:</i> odbor soc. věcí a zdravotnictví MěÚ Domažlice</p> <p><i>výstup:</i> uskutečněná distribuce letáku</p> <p><i>finance:</i> nebyly stanoveny</p>
Popis aktivity 12.2	<p>12.2 účast na setkání starostů v rámci ORP</p> <p><i>popis:</i> Jednou ročně budou starostové obcí v regionu na svém setkání v rámci ORP informováni o aktualizaci letáku a bude jim přiblížena problematika sociálních služeb formou příkladů z praxe. V roce 2012 budou starostové na svém setkání informováni také o realizovaném procesu komunitního plánování sociálních služeb a jeho výstupech.</p> <p><i>termín realizace:</i> každoročně v období 2012-2015</p> <p><i>zodpovědnost:</i> odbor soc. věcí a zdravotnictví MěÚ Domažlice</p> <p><i>výstup:</i> uskutečněné setkání se starosty obcí v regionu (zápis ze setkání starostů)</p> <p><i>finance:</i> aktivita bez přímých finančních nákladů</p>
Popis aktivity 12.3	<p>12.3 konání akce „den sociálních služeb“</p> <p><i>popis:</i> V roce 2013 se uskuteční akce „den v sociálních službách“, na které se budou prezentovat jednotliví poskytovatelé sociálních služeb. Akce se bude poté každoročně opakovat.</p> <p><i>termín realizace:</i> každoročně v období 2013-2015</p> <p><i>zodpovědnost:</i> odbor soc. věcí a zdravotnictví MěÚ Domažlice</p> <p><i>výstup:</i> uskutečněná akce „den sociálních služeb“</p> <p><i>finance:</i> nebyly stanoveny</p>

III.17 Opatření 13 – Zachování stávajících sociálních služeb poskytovaných místními poskytovateli

Opatření 13.	Zachování stávajících sociálních služeb poskytovaných místními poskytovateli
Popis opatření	<p>V regionu působí celkem 14 poskytovatelů registrovaných sociálních služeb, kteří zde provozují zařízení či zde mají sídlo nebo kontaktní místo a poskytují sociální služby místním občanům.</p> <p>Cílem opatření je zachovat a rozvíjet stávající služby místních poskytovatelů služeb.</p>

<p>Aktivity naplňující opatření</p>	<p>13.1 Zachování stávajících sociálních služeb poskytovaných místními poskytovateli 13.2 Projednání možnosti zavedení systémové a systematické podpory ze strany města Domažlice pro místní poskytovatele registrovaných sociálních služeb</p>
<p>Popis aktivity 13.1</p>	<p>13.1 Zachování stávajících sociálních služeb poskytovaných místními poskytovateli</p> <p><i>popis:</i> Dále místním občanům poskytovat sociální služby níže uvedených registrovaných poskytovatelů. Další informace o službách jednotlivých poskytovatelů jsou obsaženy v analýze poskytovatelů sociálních služeb a v úvodní části komunitního plánu.</p> <ul style="list-style-type: none"> • Centrum pro zdravotně postižené Plzeňského kraje – Domažlice (kontaktní místa Domažlice, Poběžovice) • Městské centrum sociálně rehabilitačních služeb v Domažlicích <ul style="list-style-type: none"> – Domažlice, Baldovská 638 – pečovatelská služba – Domažlice, Břetislavova 84 – pečovatelská služba – Domažlice, Prokopa Velikého 689 – pobytová služba, odlehčovací služba, denní stacionář • Centrum sociálních služeb Domažlice, p.o. <ul style="list-style-type: none"> – Domov pro seniory v Domažlicích, Baldovská 583 – Domov pro seniory v Domažlicích, Břetislavova 209 – Rodinná poradna v Domažlicích, Baldovská 583 • Domácí péče Domažlice s.r.o., U Nemocnice 148, Domažlice – pečovatelská služba, odlehčovací služba, osobní asistence • Diecézní charita Plzeň <ul style="list-style-type: none"> – Azylový dům a sociální ubytovna sv. Alberta v Domažlicích, Kozinova 177 – SOS Domažlice, nám. Míru 136 – terénní a ambulantní forma sociální rehabilitace – SOS Meclov 1 – pobytová forma sociální rehabilitace – Domov pro matky s dětmi v tísní v Havlovicích čp. 5 – Volnočasové kluby DUHA v Domažlicích, Školní 111 • Diakonie ČCE – Středisko Západní Čechy <ul style="list-style-type: none"> – Nízkoprahové komunitní centrum Fontána • Člověk v tísní, o.p.s., nám. Míru 40, Domažlice • MCT CT o.s., Středisko rané péče, Nový Spálenec 25 • Network East-West, terénní program Centrum JANA v Domažlicích, U Nemocnice 148 • Město Bělá nad Radbuzou – terénní a ambulantní pečovatelská služba • Město Hostouň – terénní pečovatelská služba • Město Poběžovice – terénní pečovatelská služba • Městys Klenci pod Čerchovem – terénní pečovatelská služba • Svaz neslyšících a nedoslýchavých v ČR, poradenské centrum Domažlice <p><i>termín realizace:</i> 2012-2015</p>

Komunitní plánování sociálních služeb na Domažlicku 2012–2015

	<p><u>zodpovědnost:</u> jednotliví poskytovatelé sociálních služeb</p> <p><u>výstup:</u> pokračující poskytování sociálních služeb stávajícími místními poskytovateli</p> <p><u>finance:</u> nebyly stanoveny</p>
Popis aktivity 13.2	<p>13.2 Projednání možnosti zavedení systémové a systematické podpory ze strany města Domažlice pro místní poskytovatele registrovaných sociálních služeb</p> <p><u>popis:</u> Vzhledem k neustálému snižování dotací ze strany MPSV ČR i z důvodu končícího programovacího období EU reálně hrozí omezení až zánik stávajících sociálních služeb. Poskytovatelé se shodli na tom, že by bylo velmi potřebné poskytovat ze strany města podporu sociálním službám.</p> <p><u>termín realizace:</u> 2012-2015</p> <p><u>zodpovědnost:</u> město Domažlice</p> <p><u>výstup:</u> uskutečněné jednání o možnosti zavedení podpory ze strany města Domažlice místním poskytovatelům sociálních služeb</p> <p><u>finance:</u> nebyly stanoveny</p>

IV. Naplňování plánu a jeho kontrola

Komunitní plán sociálních služeb bude realizován prostřednictvím **naplňování realizačních plánů** zpracovaných vždy na jednotlivé kalendářní roky. Za uskutečnění aktivit jsou zodpovědné osoby a organizace uvedené v textu u jednotlivých aktivit.

Pro účely monitorování a hodnocení naplňování komunitního plánu byl ustanoven monitorovací tým. Jeho úkolem bude sledovat realizaci jednotlivých aktivit a informovat o plnění komunitního plánu cílové skupiny osob nebo jejich rodinné příslušníky, zejména zjišťovat jejich aktuální potřeby. Monitorovací tým zpracuje o své činnosti každoročně monitorovací zprávu, kterou předloží pracovním skupinám a řídicímu výboru. Členy monitorovacího týmu jsou: Bc. Jana Váchalová, PhDr. Ivana Havlíčková, Mgr. Venuše Klimentová, Mgr. Lucie Černá, Miroslava Lukášková, Mgr. Dagmar Vančurová, Mgr. Vendula Zajacová, Jitka Gruberová. Monitorovací tým může být v případě potřeby rozšířen o další členy. Na předávání informací o plnění komunitního plánu a na zjišťování aktuálních potřeb budou spolupracovat členové pracovních skupin.

Pracovní skupiny se budou scházet každoročně v září či říjnu (v době tvorby rozpočtu obce na následující rok) za účelem projednání monitorovací zprávy, dopadu realizovaných aktivit, projednání nově zjištěných potřeb cílových skupin (a v souvislosti s tím stanovení nových aktivit či opatření reagujících na nové potřeby) a projednání návrhu realizačního plánu na následující rok. Jednání bude svolávat odbor soc. věcí a zdravotnictví MěÚ Domažlice. V případě potřeby bude možné svolat setkání pracovních skupin i mimo pravidelná setkání.

Řídicí výbor se bude setkávat každoročně vždy v říjnu za účelem projednání monitorovací zprávy, dopadu realizovaných aktivit, schválení případných nově stanovených aktivit a schválení návrhu realizačního plánu na další rok. Jednání řídicího výboru bude svolávat odbor soc. věcí a zdravotnictví MěÚ Domažlice. V případě potřeby bude možné svolat setkání řídicí skupiny i mimo pravidelná setkání.

V době realizace komunitního plánu bude město Domažlice do roku 2015 aktualizovat informace o komunitním plánování na webu města.

V roce 2015 zajistí MěÚ Domažlice aktualizaci katalogu poskytovatelů sociálních služeb formou letáku.

V poslední řadě bude v roce 2015 zahájena aktualizace komunitního plánu.